

ZARZĄDZENIE Nr 147/2023

WÓJTA GMINY WAŚNIÓW

z dnia 2 października 2023r.

w sprawie wprowadzenia zmian w budżecie gminy na 2023r.

Na podstawie art. 30 ust. 2 pkt 4 ustawy z dnia 08 marca 1990 roku o samorządzie gminy (tekst jednolity Dz. U. z 2023r. poz. 40 z późn. zm.), w związku z art. 10 ustawy z dnia 7 lipca 2023r. o zmianie ustawy o szczególnych rozwiązaniach służących realizacji ustawy budżetowej na rok 2023 oraz niektórych innych ustaw (Dz. U. 2023 poz.1586), art. 214 pkt 1, art. 257 pkt 1 i 3 ustawy z dnia 27 sierpnia 2009r. o finansach publicznych (tekst jednolity Dz. U. z 2023r., poz. 1270 z późn. zm.), oraz § 12 pkt 1 uchwały Nr XLVII/331/2022 Rady Gminy w Waśniowie z dnia 29 grudnia 2022r. w sprawie uchwalenia budżetu Gminy Waśniów na 2023r.
- WÓJT GMINY WAŚNIÓW zarządza co następuje:

§ 1

W budżecie gminy na 2023 rok dokonuje się zmian w zakresie:

1. planowanych dochodów budżetowych zgodnie z załącznikiem Nr 1 do niniejszego zarządzenia.
2. planowanych wydatków budżetowych zgodnie z załącznikiem Nr 2 do niniejszego zarządzenia.

§ 2

W uchwale Nr XLVII/331/2022 Rady Gminy w Waśniowie z dnia 29 grudnia 2022r. w sprawie uchwalenia budżetu Gminy Waśniów na 2023r. zmienia się treść załącznika:

- Nr 10 "Dotacje celowe w 2023r.", który otrzymuje nowe brzmienie zgodnie z załącznikiem Nr 3 do niniejszego zarządzenia.

§ 3

Zarządzenie wchodzi w życie z dniem podpisania i podlega ogłoszeniu w Dzienniku Urzędowym Województwa Świętokrzyskiego.

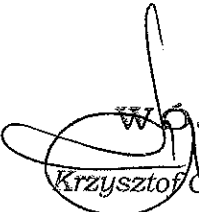
WÓJT

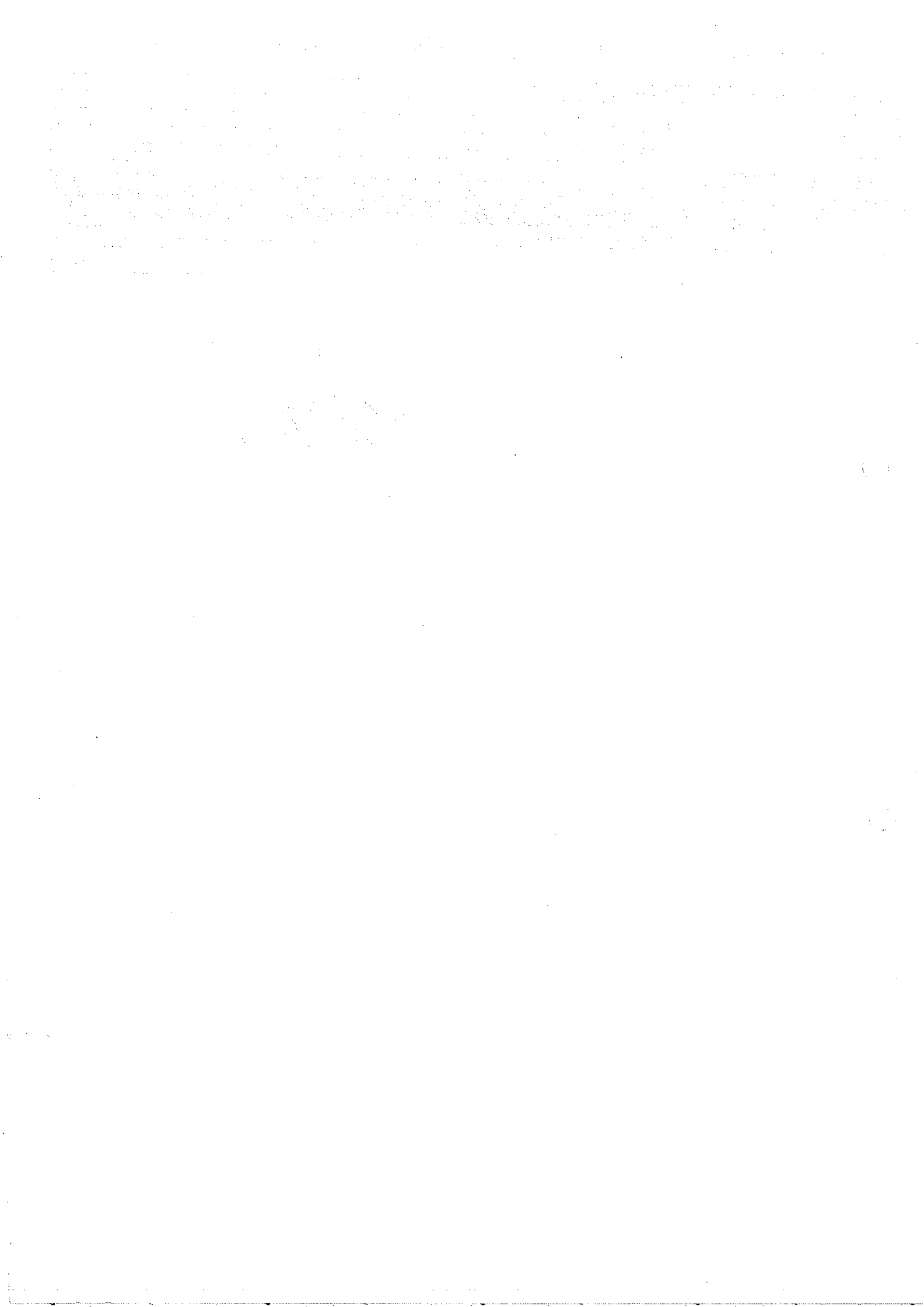
Krzysztof Gajewski

Załącznik Nr 1 do Zarządzenia Nr 147/2023 Wójta Gminy Waśniów z dnia 2 października 2023r.

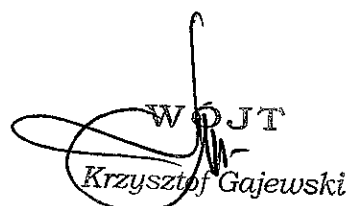
Nazwa jednostki sprawozdawczej		WAŚNIÓW	
Nr dokumentu		147/2023	
Data podjęcia		2023-10-02	
Rodzaj		Plan dochodów	

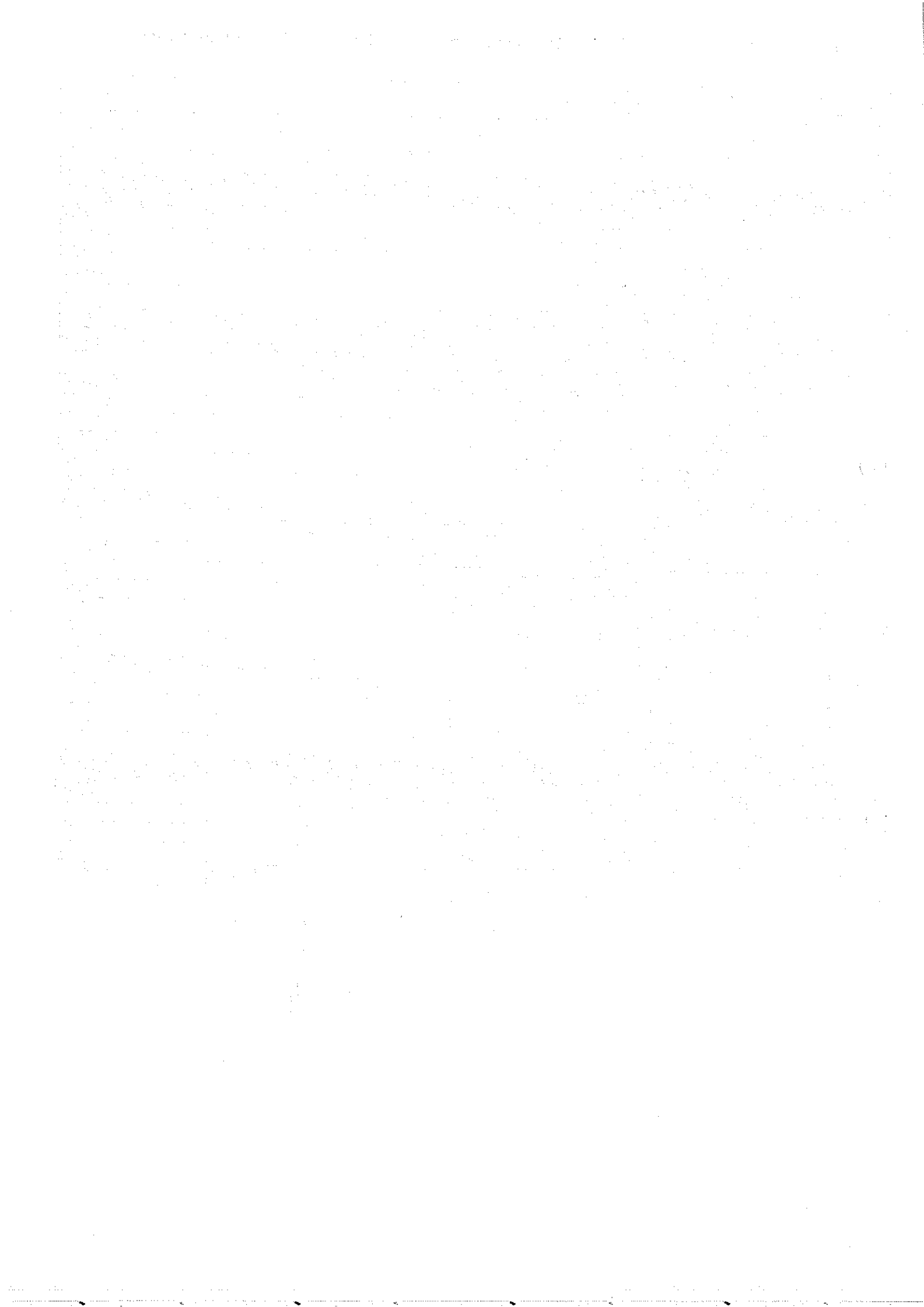
Dział	Rozdział	Paragraf	Treść	Kwota
758			Różne rozliczenia	95 562,45
	75802		Uzupełnienie subwencji ogólnej dla jednostek samorządu terytorialnego	95 562,45
		2750	Środki na uzupełnienie dochodów gmin	95 562,45
				95 562,45


 WÓJTA
 Krzysztof Gajewski



Nazwa jednostki sprawozdawczej			WAŚNIÓW	
Nr dokumentu			147/2023	
Data podjęcia			2023-10-02	
Rodzaj			Plan wydatków	
Dział	Rozdział	Paragraf	Treść	Wartość
750			Administracja publiczna	0,00
	75085		Wspólna obsługa jednostek samorządu terytorialnego	0,00
		4010	Wynagrodzenia osobowe pracowników	7 000,00
		4040	Dodatkowe wynagrodzenie roczne	-1 493,83
		4110	Składki na ubezpieczenia społeczne	1 493,83
		4170	Wynagrodzenia bezosobowe	-10 000,00
		4300	Zakup usług pozostałych	3 000,00
801			Oświata i wychowanie	95 562,45
	80101		Szkoły podstawowe	43 290,69
		2830	Dotacja celowa z budżetu na finansowanie lub dofinansowanie zadań zleconych do realizacji pozostałym jednostkom nie zaliczanym do sektora finansów publicznych	28 264,95
		3040	Nagrody o charakterze szczególnym niezaliczone do wynagrodzeń	38 311,74
		4010	Wynagrodzenia osobowe pracowników	5 000,00
		4110	Składki na ubezpieczenia społeczne	7 042,33
		4120	Składki na Fundusz Pracy oraz Fundusz Solidarnościowy	-4 376,18
		4710	Wpłaty na PPK finansowane przez podmiot zatrudniający	47,85
		4790	Wynagrodzenia osobowe nauczycieli	-31 000,00
	80103		Oddziały przedszkolne w szkołach podstawowych	16 210,49
		2830	Dotacja celowa z budżetu na finansowanie lub dofinansowanie zadań zleconych do realizacji pozostałym jednostkom nie zaliczanym do sektora finansów publicznych	6 729,75
		3040	Nagrody o charakterze szczególnym niezaliczone do wynagrodzeń	8 024,90
		4110	Składki na ubezpieczenia społeczne	16 372,27
		4120	Składki na Fundusz Pracy oraz Fundusz Solidarnościowy	82,58
		4710	Wpłaty na PPK finansowane przez podmiot zatrudniający	0,99
		4790	Wynagrodzenia osobowe nauczycieli	-12 000,00
		4800	Dodatkowe wynagrodzenie roczne nauczycieli	-3 000,00
	80107		Świetlice szkolne	33 593,08
		3040	Nagrody o charakterze szczególnym niezaliczone do wynagrodzeń	2 195,48
		4110	Składki na ubezpieczenia społeczne	375,43
		4120	Składki na Fundusz Pracy oraz Fundusz Solidarnościowy	22,17
		4790	Wynagrodzenia osobowe nauczycieli	31 000,00
	80150		Realizacja zadań wymagających stosowania specjalnej organizacji nauki i metod pracy dla dzieci i młodzieży w szkołach podstawowych	2 468,19
		3040	Nagrody o charakterze szczególnym niezaliczone do wynagrodzeń	2 092,88
		4110	Składki na ubezpieczenia społeczne	357,89
		4120	Składki na Fundusz Pracy oraz Fundusz Solidarnościowy	15,64
		4710	Wpłaty na PPK finansowane przez podmiot zatrudniający	1,78
Razem:				95 562,45


 WÓJT
 Krzysztof Gajewski



Dotacje celowe w 2023 roku

Lp.	Dział	Rozdział	Paragraf	Nazwa jednostki otrzymującej dotacje	Zakres	Kwota dotacji
1	2	3		4	5	6
I. Dotacje dla jednostek sektora finansów publicznych						0
				na wydatki bieżące		
1.	600	60004	2710	Powiat ostrowiecki	Dofinansowanie przewozów autobusowych o charakterze użyteczności publicznej w zakresie publicznego transportu zbiorowego w liniach komunikacyjnych przebiegających przez Gminę Waśniów dofinansowywanych z Funduszu rozwoju przewozów autobusowych 2022-2023	87 372,00
2.	851	85154	2800	Gminny Ośrodek Kultury i Sportu w Waśniowie	Na zadania wynikające z Gminnego Programu Profilaktyki i Rozwiązywania Problemów Alkoholowych oraz Gminnego Programu Przeciwdziałania Narkomanii i związane z działalnością profilaktyczną informacyjną, edukacyjną i szkoleniową skierowaną do dzieci, młodzieży i dorosłych (w tym: §905-30.000,00 zł)	90 000,00
RAZEM						177 372,00
				na wydatki majątkowe		
3.	630	63095	6650	Związek Gmin Gór Świętokrzyskich	Dofinansowanie zadania współfinansowanego ze środków z Rządowego Funduszu POLSKI ŁĄD Programu Inwestycji Strategicznych pn. "Zwiększenie atrakcyjności i konkurencyjności Gór Świętokrzyskich przez budowę i rozbudowę infrastruktury kulturalnej i turystyczno-sportowej (2022-2023)".	510 000,00
4.	630	63095	6650	Związek Gmin Gór Świętokrzyskich	Dofinansowanie zadania współfinansowanego ze środków z Rządowego Funduszu POLSKI ŁĄD Programu Inwestycji Strategicznych pn. "Rowerem po Górach Świętokrzyskich – budowa i oznakowanie ścieżek rowerowych na terenie ZGGS"	15 500,00
5.	600	60016	6650	Związek Gmin Gór Świętokrzyskich	Dofinansowanie zadania współfinansowanego ze środków z Rządowego Funduszu POLSKI ŁĄD Programu Inwestycji Strategicznych pn. "Modernizacja infrastruktury drogowej na terenie czterech gmin należących do ZGGS na terenie których funkcjonowały PGR – droga gminna Nr 393022T Dobruchna przez wieś"	90 500,00
6.	921	92109	6650	Związek Gmin Gór Świętokrzyskich	Dofinansowanie zadania współfinansowanego ze środków z Rządowego Funduszu POLSKI ŁĄD Programu Inwestycji Strategicznych pn. „Budowa świetlicy wiejskiej w miejscowości Sarnia Zwola (2021-2024)”	600 000,00

7.	851	85111	6300	Powiat ostrowiecki	Dofinansowanie zadania pn. "Zakup specjalistycznego sprzętu medycznego i wyposażenia w celu poprawy dostępności do świadczonych usług medycznych w Wielospecjalistycznym Szpitalu w Ostrowcu Świętokrzyskim"	19 593,00
8.	851	85121	6220	Gminny Zakład Opieki Zdrowotnej w Waśniowie ul. Rynek 2A, 27-425 Waśniów	Dofinansowanie zakupu nowego aparatu ultrasonograficznego (USG firmy Voluson)	138 628,00
RAZEM						1 374 221,00
Razem dotacje dla jednostek sektora finansów publicznych						1 551 593,00
II. Dotacje dla jednostek spoza sektora finansów publicznych						0
				na wydatki bieżące		
1.	754	75412	2820	Ochotnicza Straż Pożarna w Waśniowie	Dofinansowanie zakupu bieżącego umundurowania i wyposażenia ochronnego strażaków OSP	3 000,00
2.	754	75412	2820	Ochotnicza Straż Pożarna w Witostawicach	Dofinansowanie zakupu bieżącego umundurowania i wyposażenia ochronnego strażaków OSP	3 000,00
3.	754	75412	2820	Ochotnicza Straż Pożarna w Garbaczcu	Dofinansowanie zakupu bieżącego umundurowania i wyposażenia ochronnego strażaków OSP	2 000,00
4.	754	75412	2820	Ochotnicza Straż Pożarna w Mominie	Dofinansowanie zakupu bieżącego umundurowania i wyposażenia ochronnego strażaków OSP	3 000,00
5.	754	75412	2820	Ochotnicza Straż Pożarna w Grzegorzowicach	Dofinansowanie zakupu bieżącego umundurowania i wyposażenia ochronnego strażaków OSP	2 000,00
6.	852	85230	2360	wyłoniony w drodze konkursu	Pozyskiwanie artykułów żywnościowych dla najuboższych mieszkańców Gminy Waśniów	5.000,00
7.	801	80101	2830	Publiczna Szkoła Podstawowa w Boleszynie - prowadzona przez osobę fizyczną	Z przeznaczeniem na nagrodę specjalną z okazji 250 rocznicy utworzenia Komisji Edukacji Narodowej	13.459,50
8.	801	80101	2830	Publiczna Szkoła Podstawowa w Nowym Skoszynie - prowadzona przez osobę fizyczną	Z przeznaczeniem na nagrodę specjalną z okazji 250 rocznicy utworzenia Komisji Edukacji Narodowej	14.805,45
9.	801	80103	2830	Publiczna Szkoła Podstawowa w Boleszynie - prowadzona przez osobę fizyczną	Z przeznaczeniem na nagrodę specjalną z okazji 250 rocznicy utworzenia Komisji Edukacji Narodowej	2.691,90
10.	801	80103	2830	Publiczna Szkoła Podstawowa w Nowym Skoszynie - prowadzona przez osobę fizyczną	Z przeznaczeniem na nagrodę specjalną z okazji 250 rocznicy utworzenia Komisji Edukacji Narodowej	4.037,85
11.	801	80153	2830	Publiczna Szkoła Podstawowa w Boleszynie - prowadzona przez osobę fizyczną	sfinansowanie kosztu zakupu podręczników, materiałów edukacyjnych i ćwiczeniowych	7.492,47
12.	801	80153	2830	Publiczna Szkoła Podstawowa w Nowym Skoszynie - prowadzona przez osobę fizyczną	sfinansowanie kosztu zakupu podręczników, materiałów edukacyjnych i ćwiczeniowych	9 109,17
RAZEM						69 596,34
				na wydatki majątkowe		
13.	900	90019	6230	Osoby fizyczne posiadające nieruchomości na terenie Gminy Waśniów spełniające warunki określone w uchwale Nr XLIV/251/2018 Rady Gminy Waśniów z dnia 22 lutego 2018r.	Dofinansowanie kosztów inwestycji z zakresu ochrony środowiska polegającej na wymianie urządzenia grzewczego w budynkach mieszkalnych położonych na terenie Gminy Waśniów.	14 000,00
RAZEM						14 000,00

	Razem dotacje dla jednostek spoza sektora finansów publicznych	83 596,34
	Ogółem	1 635 189,34

WOJT
Krzysztof Gajewski

1. The first part of the report discusses the current state of the world economy and the impact of the Asian financial crisis. It notes that the crisis has led to a sharp decline in global growth and has had a significant impact on developing countries. The report also discusses the role of the International Monetary Fund (IMF) in providing financial assistance to countries in crisis.

2. The second part of the report discusses the impact of the crisis on the environment. It notes that the crisis has led to a reduction in investment in infrastructure and environmental protection, which has had a negative impact on the environment. The report also discusses the need for a more sustainable and resilient global economy.

3. The third part of the report discusses the impact of the crisis on the labor market. It notes that the crisis has led to a significant increase in unemployment and a decline in wages. The report also discusses the need for a more flexible and resilient labor market.

4. The fourth part of the report discusses the impact of the crisis on the financial system. It notes that the crisis has led to a significant increase in risk-taking and a decline in capital flows. The report also discusses the need for a more stable and resilient financial system.

5. The fifth part of the report discusses the impact of the crisis on the global economy. It notes that the crisis has led to a significant decline in global growth and a shift in the global economic center of gravity. The report also discusses the need for a more balanced and sustainable global economy.

6. The sixth part of the report discusses the impact of the crisis on the world's major economies. It notes that the crisis has had a significant impact on the United States, Europe, and Japan, and has led to a decline in their economic growth. The report also discusses the need for a more balanced and sustainable global economy.

7. The seventh part of the report discusses the impact of the crisis on the world's developing countries. It notes that the crisis has had a significant impact on these countries, leading to a decline in their economic growth and a significant increase in poverty. The report also discusses the need for a more balanced and sustainable global economy.

8. The eighth part of the report discusses the impact of the crisis on the world's major financial centers. It notes that the crisis has led to a significant decline in the value of the dollar and the yen, and has led to a shift in the global financial center of gravity. The report also discusses the need for a more stable and resilient financial system.

9. The ninth part of the report discusses the impact of the crisis on the world's major trade routes. It notes that the crisis has led to a significant decline in global trade and a shift in the global trade center of gravity. The report also discusses the need for a more balanced and sustainable global economy.

10. The tenth part of the report discusses the impact of the crisis on the world's major energy sources. It notes that the crisis has led to a significant decline in the price of oil and a shift in the global energy center of gravity. The report also discusses the need for a more balanced and sustainable global economy.

11. The eleventh part of the report discusses the impact of the crisis on the world's major environmental issues. It notes that the crisis has led to a significant decline in investment in environmental protection and a shift in the global environmental center of gravity. The report also discusses the need for a more balanced and sustainable global economy.

12. The twelfth part of the report discusses the impact of the crisis on the world's major social issues. It notes that the crisis has led to a significant increase in poverty and a decline in social services. The report also discusses the need for a more balanced and sustainable global economy.

13. The thirteenth part of the report discusses the impact of the crisis on the world's major cultural issues. It notes that the crisis has led to a significant decline in investment in cultural heritage and a shift in the global cultural center of gravity. The report also discusses the need for a more balanced and sustainable global economy.

14. The fourteenth part of the report discusses the impact of the crisis on the world's major technological issues. It notes that the crisis has led to a significant decline in investment in technology and a shift in the global technological center of gravity. The report also discusses the need for a more balanced and sustainable global economy.

15. The fifteenth part of the report discusses the impact of the crisis on the world's major political issues. It notes that the crisis has led to a significant decline in investment in political institutions and a shift in the global political center of gravity. The report also discusses the need for a more balanced and sustainable global economy.

16. The sixteenth part of the report discusses the impact of the crisis on the world's major legal issues. It notes that the crisis has led to a significant decline in investment in legal systems and a shift in the global legal center of gravity. The report also discusses the need for a more balanced and sustainable global economy.

17. The seventeenth part of the report discusses the impact of the crisis on the world's major ethical issues. It notes that the crisis has led to a significant decline in investment in ethical standards and a shift in the global ethical center of gravity. The report also discusses the need for a more balanced and sustainable global economy.