

UCHWAŁA NR XIV/90/2019

RADY GMINY WAŚNIÓW

z dnia 22 listopada 2019r.

w sprawie Programu Opieki nad Zabytkami Gminy Waśniów na lata 2019-2022

Na podstawie art.7 ust. 1 pkt 9 ustawy z dnia 8 marca 1990 r. o samorządzie gminnym (t.j. Dz. U. z 2019 r. poz. 506 ze zm.) oraz art. 87 ust. 3 i 4 ustawy z dnia 23 lipca 2003 r. o ochronie zabytków i opiece nad zabytkami (t.j. Dz. U. z 2018 r. poz. 2067 ze zm.) uchwała się, co następuje:

§ 1.

Przyjmuje się Program Opieki nad Zabytkami Gminy Waśniów na lata 2019-2022, stanowiący załącznik do niniejszej uchwały.

§ 2.

Wykonanie uchwały powierza się Wójtowi Gminy Waśniów.

§ 3.

Uchwała wchodzi w życie z dniem podjęcia i podlega ogłoszeniu w Dzienniku Urzędowym Województwa Świętokrzyskiego.

Przewodniczący Rady Gminy

PRZEWODNICZĄCY
Rady Gminy Waśniów


Mirosław Chamera



ZAŁĄCZNIK NR .1...

DO UCHWAŁY NR .XIV/90/2019....

RADY GMINY WAŚNIÓW Z DNIA

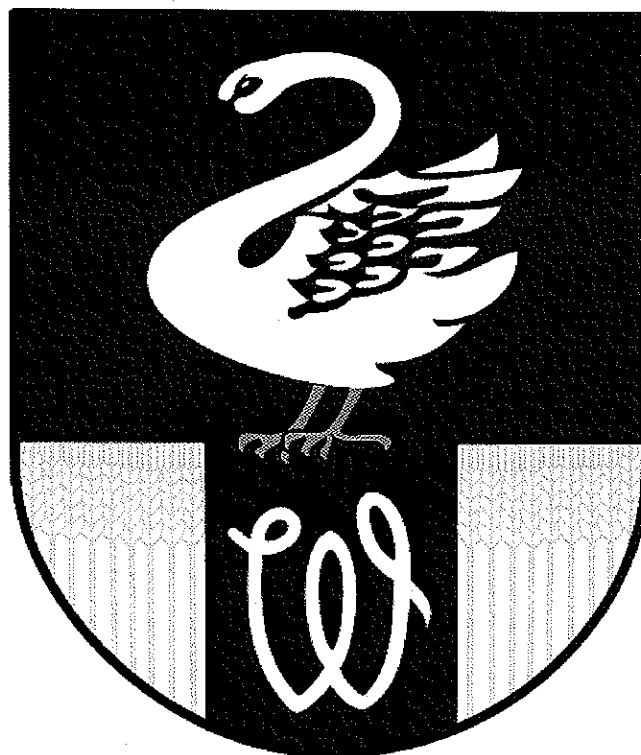
..22 listopada 2019r....

PRZEWODNICZĄCY

Rady Gminy Waśniów

Mirosław Chamera
Mirosław Chamera

PROGRAM OPIEKI NAD ZABYTKAMI DLA GMINY WAŚNIÓW NA LATA 2019-2022



Gmina Waśniów, 2019 r.

Spis treści

1.	Wstęp	3
2.	Podstawa prawna opracowania gminnego programu opieki nad zabytkami.....	4
3.	Uwarunkowania prawne ochrony i opieki nad zabytkami w Polsce.....	5
4.	Uwarunkowania zewnętrzne ochrony dziedzictwa kulturowego	15
4.1.	Strategiczne cele polityki państwa w zakresie ochrony zabytków i opieki nad zabytkami	15
4.2.	Relacje gminnego programu opieki nad zabytkami z dokumentami wykonanymi na poziomie województwa i powiatu	17
5.	Uwarunkowania wewnętrzne ochrony dziedzictwa kulturowego.....	22
5.1.	Relacje gminnego programu opieki nad zabytkami z dokumentami wykonanymi na poziomie gminy (analiza dokumentów programowych Gminy Waśniów).....	22
5.2.	Charakterystyka zasobów i analiza stanu dziedzictwa i krajobrazu kulturowego miasta i gminy.....	23
5.2.1.	Charakterystyka ogólna Gminy Waśniów	23
5.2.2.	Zarys historii obszaru Gminy.....	25
5.2.3.	Krajobraz kulturowy Gminy Waśniów.....	30
5.2.4.	Zestawienie obiektów z terenu Gminy wpisanych do Rejestru Zabytków Województwa Świętokrzyskiego.....	34
5.2.5.	Zestawienie obiektów z terenu Gminy Waśniów wpisanych do Gminnej Ewidencji Zabytków .	42
5.2.6.	Zabytki ruchome	48
5.2.7.	Zabytki archeologiczne	50
5.2.8.	Dziedzictwo niematerialne	67
6.	Ocena stanu dziedzictwa kulturowego gminy. Analiza szans i zagrożeń.....	70
7.	Założenia programowe.....	73
7.1.	Priorytety Programu Opieki Nad Zabytkami dla Gminy Waśniów na lata 2019-2022.....	73
7.2.	Cele szczegółowe i działania Programu Opieki nad Zabytkami dla Gminy Waśniów na lata 2019-2022	73
8.	Instrumentarium realizacji programu opieki nad zabytkami.....	77
9.	Zasady oceny realizacji programu opieki nad zabytkami.....	78
10.	Źródła finansowania programu opieki nad zabytkami	78
10.1.	Dotacje.....	79
11.	Realizacja i finansowanie przez gminę zadań z zakresu ochrony zabytków	81
12.	Załączniki.....	81

1. Wstęp

Zgodnie z art. 87 ustawy z dnia 23 lipca 2003 r. o ochronie zabytków i opiece nad zabytkami (Dz.U. 2018 poz. 2067 z późn. zm.) gmina ma obowiązek sporządzić gminny program opieki nad zabytkami. Program ten jest dokumentem polityki administracyjnej w zakresie podejmowanych działań dotyczących inicjowania, wspierania i koordynowania prac z dziedziny ochrony zabytków i krajobrazu kulturowego oraz upowszechniania i promowania dziedzictwa kulturowego. Działania te określone są w odniesieniu do całej gminy, jako jednostki podziału administracyjnego. Dotyczą nie tylko właścicieli i użytkowników obszarów i obiektów zabytkowych, ale również wszystkich mieszkańców. Głównym beneficjentem realizacji programu jest społeczność lokalna, a rolą programu jest wzbudzenie w lokalnej społeczności świadomości wspólnoty kulturowej poprzez uświadamianie mieszkańcom znaczenia lokalnych wartości kulturowych.

Program określa kierunki działań w zakresie opieki nad zabytkami: wskazuje konieczne do wykonania zadania i sugeruje sposoby ich realizacji poprzez określenie podstawowych działań organizacyjnych, finansowych, promocyjnych i ochronnych. Istotnym celem programu jest dążenie do osiągnięcia odczuwalnej i akceptowanej społecznie poprawy w zakresie stanu zachowania i utrzymania obiektów zabytkowych znajdujących się na terenie gminy. Aby program mógł być w pełni realizowany, ważne jest zaangażowanie mieszkańców w opiekę nad zabytkami, za które odpowiedzialne będą władze gminy.

Program powinien pomóc w aktywnym zarządzaniu zasobem stanowiącym dziedzictwo kulturowe gminy. Współpraca środowisk samorządowych, konserwatorskich i lokalnych przy realizacji programu przynieść powinna wszystkim stronom wymierne korzyści: zachowanie dziedzictwa kulturowego dla przyszłych pokoleń, polepszenie stanu obiektów zabytkowych, zwiększenie atrakcyjności przestrzeni publicznych, ostatecznie prowadząc do wzrostu rozwoju społeczno-gospodarczego.

Gminny program opieki nad zabytkami jest opracowywany na 4 lata. Co 2 lata Wójt sporządza sprawozdanie z realizacji programu, które przedstawia Radzie Miejskiej. Kolejne sporządzane programy opieki powinny uwzględniać pojawiające się nowe uwarunkowania prawne i administracyjne, zmieniające się warunki społeczne, gospodarcze i kulturowe, nowe kryteria oceny i aktualny stan zachowania zasobu kulturowego oraz prowadzone okresowo oceny efektów wdrażania obowiązującego programu.

2. Podstawa prawna opracowania gminnego programu opieki nad zabytkami

Podstawą prawną opracowania gminnego programu opieki nad zabytkami są przepisy wynikające z art. 87 ustawy z dnia 23 lipca 2003 r. o ochronie zabytków i opiece nad zabytkami (Dz.U. 2018 poz. 2067 z późn. zm.). Zapis w ustawie mówi jasno, że zarząd województwa, powiatu lub wójt (burmistrz, prezydent miasta) sporządza na okres 4 lat odpowiednio wojewódzki, powiatowy lub gminny program opieki nad zabytkami.

Program ma na celu, w szczególności:

- 1) włączenie problemów ochrony zabytków do systemu zadań strategicznych wynikających z koncepcji przestrzennego zagospodarowania kraju;
- 2) uwzględnienie uwarunkowań ochrony zabytków, w tym krajobrazu kulturowego, dziedzictwa archeologicznego, łącznie z uwarunkowaniami ochrony przyrody i równowagi ekologicznej;
- 3) zahamowanie procesów degradacji zabytków i doprowadzenie do poprawy stanu ich zachowania;
- 4) wyeksponowanie poszczególnych zabytków oraz walorów krajobrazu kulturowego;
- 5) podejmowanie działań zwiększających atrakcyjność zabytków dla potrzeb społecznych, turystycznych i edukacyjnych oraz wspieranie inicjatyw sprzyjających wzrostowi środków finansowych na opiekę nad zabytkami;
- 6) określenie warunków współpracy z właścicielami zabytków, eliminujących sytuacje konfliktowe związane z wykorzystaniem tych zabytków;
- 7) podejmowanie przedsięwzięć umożliwiających tworzenie miejsc pracy związanych z opieką nad zabytkami.

Wojewódzki, powiatowy i gminny program opieki nad zabytkami przyjmuje odpowiednio sejmik województwa, rada powiatu i rada gminy, po uzyskaniu opinii wojewódzkiego konserwatora zabytków. Program jest potem ogłaszany w wojewódzkim dzienniku urzędowym. Z realizacji programu zarząd województwa, powiatu i gminy (burmistrz, prezydent miasta) sporządza, co 2 lata, sprawozdanie, które przedstawia się odpowiednio sejmikowi województwa, radzie powiatu lub radzie gminy. Sprawozdanie z realizacji wojewódzkiego programu opieki nad zabytkami jest przekazywane Generalnemu Konserwatorowi Zabytków i właściwemu Wojewódzkiemu Konserwatorowi Zabytków w celu jego wykorzystania przy opracowywaniu, aktualizacji i realizacji krajowego programu ochrony zabytków i opieki nad zabytkami.

3. Uwarunkowania prawne ochrony i opieki nad zabytkami w Polsce

Podstawę prawną sporządzenia gminnego programu opieki nad zabytkami stanowią trzy poniższe ustawy:

Konstytucja Rzeczypospolitej Polskiej z dnia 2 kwietnia 1997 r. (Dz. U. 1997, Nr 78, poz. 483 z późn. zm.)

Ustawa zasadnicza stanowi fundament systemu ochrony dziedzictwa narodowego w Polsce (art. 5), stwarza warunki upowszechniania i równego dostępu do dóbr kultury (art. 6 ust. 1), wskazuje, że ochrona środowiska (w tym zabytków) jest konstytucyjnym obowiązkiem państwa i każdego obywatela (art. 86).

Ustawa z dnia 23 lipca 2003 r. o ochronie zabytków i opiece nad zabytkami (Dz.U. 2018 poz. 2067 z późn. zm.)

Ustawa stanowi podstawę prawną ochrony dziedzictwa kulturowego w Polsce, określa politykę zarządzania zabytkami oraz wyznacza główne zadania państwa oraz obywateli. Wprowadza pojęcia ochrony zabytków i opieki nad nimi (art. 3).

W myśl ustawy ochrona zabytków polega, w szczególności, na podejmowaniu przez organy administracji publicznej działań mających na celu (art. 4):

- 1) zapewnienie warunków prawnych, organizacyjnych i finansowych umożliwiających trwałe zachowanie zabytków oraz ich zagospodarowanie i utrzymanie;
- 2) zapobieganie zagrożeniom mogącym spowodować uszczerbek dla wartości zabytków;
- 3) udaremnianie niszczenia i niewłaściwego korzystania z zabytków;
- 4) przeciwdziałanie kradzieży, zaginięciu lub nielegalnemu wywozowi zabytków za granicę;
- 5) kontrolę stanu zachowania i przeznaczenia zabytków;
- 6) uwzględnianie zadań ochronnych w planowaniu i zagospodarowaniu przestrzennym oraz przy kształtowaniu środowiska.

Ochronie i opiece podlegają, bez względu na stan zachowania (art. 6):

- 1) zabytki nieruchome będące, w szczególności:
 - a) krajobrazami kulturowymi,
 - b) układami urbanistycznymi, ruralistycznymi i zespołami budowlanymi,
 - c) dziełami architektury i budownictwa,
 - d) dziełami budownictwa obronnego,

- e) obiektami techniki, a zwłaszcza kopalniami, hutami, elektrowniami i innymi zakładami przemysłowymi,
 - f) cmentarzami,
 - g) parkami, ogrodami i innymi formami zaprojektowanej zieleni,
 - h) miejscami upamiętniającymi wydarzenia historyczne bądź działalność wybitnych osobistości lub instytucji;
- 2) zabytki ruchome będące, w szczególności:
- a) dziełami sztuk plastycznych, rzemiosła artystycznego i sztuki użytkowej,
 - b) kolekcjami stanowiącymi zbiory przedmiotów zgromadzonych i uporządkowanych według koncepcji osób, które tworzyły te kolekcje,
 - c) numizmatami oraz pamiątkami historycznymi, a zwłaszcza militariami, sztandarami, pieczęciami, odznakami, medalami i orderami,
 - d) wytworami techniki, a zwłaszcza urządzeniami, środkami transportu oraz maszynami i narzędziami świadczącymi o kulturze materialnej, charakterystycznymi dla dawnych i nowych form gospodarki, dokumentującymi poziom nauki i rozwoju cywilizacyjnego,
 - e) materiałami bibliotecznymi,
 - f) instrumentami muzycznymi,
 - g) wytworami sztuki ludowej i rękodzieła oraz innymi obiektami etnograficznymi,
 - h) przedmiotami upamiętniającymi wydarzenia historyczne bądź działalność wybitnych osobistości lub instytucji;
- 3) zabytki archeologiczne będące, w szczególności:
- a) pozostałościami terenowymi pradziejowego i historycznego osadnictwa,
 - b) cmentarzyskami,
 - c) kurhanami,
 - d) relikwiami działalności gospodarczej, religijnej i artystycznej.

Ochronie mogą podlegać nazwy geograficzne, historyczne lub tradycyjne nazwy obiektu budowlanego, placu, ulicy lub jednostki osadniczej.

Formami ochrony zabytków są (art. 7):

- 1) wpis do rejestru zabytków;
- 2) uznanie za pomnik historii;
- 3) utworzenie parku kulturowego;
- 4) ustalenia ochrony w miejscowym planie zagospodarowania przestrzennego albo w decyzji o ustaleniu lokalizacji inwestycji celu publicznego, decyzji o warunkach zabudowy, decyzji o zezwoleniu na realizację inwestycji drogowej, decyzji o ustaleniu

lokalizacji linii kolejowej lub decyzji o zezwoleniu na realizację inwestycji w zakresie lotniska użytku publicznego.

Rada gminy, po zasięgnięciu opinii wojewódzkiego konserwatora zabytków, na podstawie uchwały, może utworzyć park kulturowy w celu ochrony krajobrazu kulturowego oraz zachowania wyróżniających się krajobrazowo terenów z zabytkami nieruchomymi charakterystycznymi dla miejscowej tradycji budowlanej i osadniczej (art. 16 ust.1). Rada gminy ogłasza w prasie miejscowej oraz przez obwieszczenie, a także w sposób zwyczajowo przyjęty w danej miejscowości, o podjęciu prac nad utworzeniem parku kulturowego, określając formę, miejsce i termin składania wniosków dotyczących projektu uchwały o utworzeniu parku kulturowego, nie krótszy jednak niż 21 dni od dnia ogłoszenia (art. 16 ust.1a). Uchwała określa nazwę parku kulturowego, jego granice, sposób ochrony, a także zakazy i ograniczenia, o których mowa w art. 17 ust. 1 (art. 16 ust.2). Wójt (burmistrz, prezydent miasta), w uzgodnieniu z wojewódzkim konserwatorem zabytków, sporządza plan ochrony parku kulturowego, który wymaga zatwierdzenia przez radę gminy (art. 16 ust.3). W celu realizacji zadań związanych z ochroną parku kulturowego rada gminy może utworzyć jednostkę organizacyjną do zarządzania parkiem (art. 16 ust.4). Park kulturowy przekraczający granice gminy może być utworzony i zarządzany na podstawie zgodnych uchwał rad gmin (związku gmin), na terenie których ten park ma być utworzony (art. 16 ust.5). Dla obszarów, na których utworzono park kulturowy, sporządza się obowiązkowo miejscowy plan zagospodarowania przestrzennego (art. 16 ust.6).

Na terenie parku kulturowego lub jego części mogą być ustanowione zakazy i ograniczenia dotyczące (art. 17 ust.1):

- 1) prowadzenia robót budowlanych oraz działalności przemysłowej, rolniczej, hodowlanej, handlowej lub usługowej;
- 2) zmiany sposobu korzystania z zabytków nieruchomych;
- 3) umieszczania tablic, napisów, ogłoszeń reklamowych i innych znaków niezwiązanych z ochroną parku kulturowego, z wyjątkiem znaków drogowych i znaków związanych z ochroną porządku i bezpieczeństwa publicznego, z zastrzeżeniem art. 12 ust. 1;
- 3a) zasad i warunków sytuowania obiektów małej architektury;
- 4) składowania lub magazynowania odpadów.

W razie ograniczenia sposobu korzystania z nieruchomości na skutek ustanowienia zakazów i ograniczeń, o których mowa w ust. 1, stosuje się odpowiednio przepisy art. 131-134 ustawy z dnia 27 kwietnia 2001 r. – Prawo ochrony środowiska (Dz. U. z 2016 r., poz. 672) (art. 17 ust.2).

Ochronę zabytków i opiekę nad zabytkami uwzględnia się przy sporządzaniu i aktualizacji koncepcji przestrzennego zagospodarowania kraju, strategii rozwoju województw, planów zagospodarowania przestrzennego województw, planu zagospodarowania przestrzennego morskich wód wewnętrznych, morza terytorialnego i wyłącznej strefy ekonomicznej, analiz i studiów z zakresu zagospodarowania przestrzennego powiatu, strategii rozwoju gmin, studiów uwarunkowań i kierunków zagospodarowania przestrzennego gmin oraz miejscowych planów zagospodarowania przestrzennego albo decyzji o ustaleniu lokalizacji inwestycji celu publicznego, decyzji o warunkach zabudowy, decyzji o zezwoleniu na realizację inwestycji drogowej, decyzji o ustaleniu lokalizacji linii kolejowej lub decyzji o zezwoleniu na realizację inwestycji w zakresie lotniska użytku publicznego (art. 18 ust.1). W koncepcji, strategiach, analizach, planach i studiach, w szczególności (art. 18 ust.2):

- 1) uwzględnia się krajowy program ochrony zabytków i opieki nad zabytkami;
- 2) określa się rozwiązania niezbędne do zapobiegania zagrożeniom dla zabytków, zapewnienia im ochrony przy realizacji inwestycji oraz przywracania zabytków do jak najlepszego stanu;
- 3) ustala się przeznaczenie i zasady zagospodarowania terenu uwzględniające opiekę nad zabytkami.

W studium uwarunkowań i kierunków zagospodarowania przestrzennego gminy oraz w miejscowym planie zagospodarowania przestrzennego uwzględnia się w szczególności ochronę (art. 19 ust.1):

- 1) zabytków nieruchomości wpisanych do rejestru i ich otoczenia;
- 2) innych zabytków nieruchomości, znajdujących się w gminnej ewidencji zabytków;
- 3) parków kulturowych.

W decyzji o ustaleniu lokalizacji inwestycji celu publicznego, decyzji o warunkach zabudowy, decyzji o zezwoleniu na realizację inwestycji drogowej, decyzji o ustaleniu lokalizacji linii kolejowej lub decyzji o zezwoleniu na realizację inwestycji w zakresie lotniska użytku publicznego uwzględnia się w szczególności ochronę (art. 19 ust.1a):

- 1) zabytków nieruchomości wpisanych do rejestru i ich otoczenia;
- 2) innych zabytków nieruchomości, znajdujących się w gminnej ewidencji zabytków.

W uchwale określającej zasady i warunki sytuowania obiektów małej architektury, tablic i urządzeń reklamowych oraz ogrodzeń uwzględnia się w szczególności (art. 19 ust.1b):

- 1) ochronę zabytków nieruchomości wpisanych do rejestru i ich otoczenia;
- 2) ochronę zabytków nieruchomości, innych niż wymienione w pkt 1, znajdujących się w gminnej ewidencji zabytków;

- 3) wnioski i rekomendacje audytów krajobrazowych oraz plany ochrony parków krajobrazowych.

W przypadku, gdy gmina posiada gminny program opieki nad zabytkami, ustalenia tego programu uwzględnia się w studium i planie, o których mowa w ust. 1 (art. 19 ust.2). W studium i planie, o których mowa w ust. 1, ustala się, w zależności od potrzeb, strefy ochrony konserwatorskiej obejmujące obszary, na których obowiązują określone ustaleniami planu ograniczenia, zakazy i nakazy, mające na celu ochronę znajdujących się na tym obszarze zabytków (art. 19 ust.3).

Projekty i zmiany planu zagospodarowania przestrzennego województwa oraz miejscowego planu zagospodarowania przestrzennego podlegają uzgodnieniu z wojewódzkim konserwatorem zabytków w zakresie kształtowania zabudowy i zagospodarowania terenu (art. 20). Ewidencja zabytków jest podstawą do sporządzania programów opieki nad zabytkami przez województwa, powiaty i gminy (art. 21).

Generalny Konserwator Zabytków prowadzi krajową ewidencję zabytków w formie zbioru kart ewidencyjnych zabytków znajdujących się w wojewódzkich ewidencjach zabytków (art. 22 ust.1). Wojewódzki konserwator zabytków prowadzi wojewódzką ewidencję zabytków w formie kart ewidencyjnych zabytków znajdujących się na terenie województwa (art. 22 ust.2). Włączenie karty ewidencyjnej zabytku ruchomego niewpisanego do rejestru do wojewódzkiej ewidencji zabytków może nastąpić za zgodą właściciela tego zabytku (art. 22 ust.3). Wójt (burmistrz, prezydent miasta) prowadzi gminną ewidencję zabytków w formie zbioru kart adresowych zabytków nieruchomości z terenu gminy (art. 22 ust.4). W gminnej ewidencji zabytków powinny być ujęte (art. 22 ust.5):

- 1) zabytki nieruchome wpisane do rejestru;
- 2) inne zabytki nieruchome znajdujące się w wojewódzkiej ewidencji zabytków;
- 3) inne zabytki nieruchome wyznaczone przez wójta (burmistrza, prezydenta miasta) w porozumieniu z wojewódzkim konserwatorem zabytków.

Właściwy dyrektor urzędu morskiego prowadzi ewidencję zabytków znajdujących się na polskich obszarach morskich w formie zbioru kart ewidencyjnych (art. 22 ust.6).

Organami ochrony zabytków są (art. 89):

- 1) minister właściwy do spraw kultury i ochrony dziedzictwa narodowego, w imieniu, którego zadania i kompetencje, w tym zakresie, wykonuje Generalny Konserwator Zabytków;
- 2) wojewoda, w imieniu którego zadania i kompetencje, w tym zakresie, wykonuje wojewódzki konserwator zabytków.

Ustawa z dnia 8 marca 1990 r. o samorządzie gminnym (Dz.U. 2019 poz. 506)

Zapis w ustawie informuje, że zaspokajanie potrzeb wspólnoty należy do zadań własnych gminy.

W szczególności zadania własne gminy obejmują zagadnienia związane z ochroną zabytków jak i opieką nad zabytkami (art. 7 ust. 1, pkt 9).

Dodatkowe uregulowania prawne dotyczące ochrony zabytków i opieki nad zabytkami zawierają m.in.:

Ustawa z dnia 27 marca 2003 r. o planowaniu i zagospodarowaniu przestrzennym (Dz.U. 2018 poz. 1945)

Ustawa precyzuje, co powinno być uwzględniane podczas sporządzania studium uwarunkowań

i kierunków zagospodarowania przestrzennego, miejscowych planów zagospodarowania przestrzennego, a także ustaleniach lokalizacji inwestycji celu publicznego. W planowaniu i zagospodarowaniu przestrzennym należy uwzględnić wymagania dotyczące ochrony dziedzictwa kulturowego i zabytków, a także dóbr kultury współczesnej.

Ustawa z dnia 7 lipca 1994 r. – Prawo budowlane (Dz.U. 2018 poz. 1202 z późn. zm.)

Ustawa traktuje zabytki w sposób szczególny i podkreśla fakt, że obiekt budowlany należy projektować i budować, zapewniając ochronę obiektów wpisanych do rejestru zabytków oraz obiektów objętych ochroną konserwatorską.

Ustawa z dnia 27 kwietnia 2001 r. – Prawo ochrony środowiska (Dz.U. 2018 poz. 799)

Ustawa wskazuje, że ochrona środowiska polega na zachowaniu wartości kulturowych. Dodatkowo ustanawia, iż prognoza oddziaływania na środowisko, sporządzana przy okazji opracowywania: polityk, strategii, planów lub programów powinna: określać, analizować i oceniać przewidywane, znaczące oddziaływanie na środowisko, a także zabytki.

Ustawa z dnia 16 kwietnia 2004 r. o ochronie przyrody (Dz.U. 2018 poz. 1614 z późn. zm.)

Ustawa określa m. in. procedury dotyczące wycinki i pielęgnacji drzew na terenach objętych prawną ochroną konserwatorską. Wojewódzki konserwator zabytków wdaje zezwolenia na usunięcie drzew lub krzewów z terenów nieruchomości wpisanej do rejestru zabytków.

Ustawa z dnia 21 sierpnia 1997 r. o gospodarce nieruchomościami (Dz.U. 2018 poz. 2204 z późn. zm.)

Ustawa mówi, że jednym z celów publicznych jest opieka nad nieruchomościami stanowiącymi zabytki w rozumieniu przepisów o ochronie zabytków i opiece nad zabytkami oraz precyzuje, jakie działania wymagają pozwolenia Wojewódzkiego Konserwatora Zabytków.

Ustawa z dnia 25 października 1991 r. o organizowaniu i prowadzeniu działalności kulturalnej (Dz.U. 2018 poz. 1983)

W rozumieniu niniejszej ustawy działalność kulturalna polega na upowszechnianiu i ochronie kultury. Mecenat nad działalnością kulturalną sprawuje państwo i polega on na wspieraniu i promocji twórczości, edukacji i oświaty kulturalnej, działań i inicjatyw kulturalnych oraz opieki nad zabytkami. Ustawa określa, że sprawowanie opieki nad zabytkami jest jednym z podstawowych zadań instytucji kultury oraz, że prowadzenie działalności kulturalnej jest zadaniem własnym jednostek samorządu terytorialnego o charakterze obowiązkowym.

Ustawa z dnia 24 kwietnia 2003 r. o działalności pożytku publicznego i wolontariacie (Dz.U. 2018 poz. 450 z późn. zm.)

Ustawa informuje, że gminy mogą wspierać działalność kulturalną związaną z ochroną zabytków i tradycji prowadzoną przez organizacje pozarządowe/stowarzyszenia.

Zasady ochrony zabytków znajdujących się w muzeach i w bibliotekach zawierają:

Ustawa z dnia 21 listopada 1996 r. o muzeach (Dz.U. 2018 poz. 720 z późn. zm.)

Ustawa zawiera zapisy o przechowywaniu, zabezpieczaniu i udostępnianiu zabytków. Ustawa mówi, iż Minister właściwy do spraw kultury i ochrony dziedzictwa narodowego określa, w drodze rozporządzenia, zakres, formy i sposób ewidencjonowania zabytków w muzeach.

Ustawa z dnia 27 czerwca 1997 r. o bibliotekach (Dz.U. 2018 poz. 574)

Biblioteki i ich zbiory stanowią dobro narodowe oraz służą zachowaniu dziedzictwa narodowego. Biblioteki organizują i zapewniają dostęp do zasobów dorobku nauki i kultury polskiej oraz światowej.

Ochronę materiałów archiwalnych regulują przepisy, które zawiera:

Ustawa z dnia 14 lipca 1983 r. o narodowym zasobie archiwalnym i archiwach (Dz.U. 2019 poz. 553).

Narodowy zasób archiwalny służy nauce, kulturze, gospodarce narodowej oraz potrzebom obywateli. Nadzór nad narodowym zasobem archiwalnym sprawuje minister właściwy do spraw kultury i ochrony dziedzictwa narodowego za pośrednictwem Naczelnego Dyrektora Archiwów Państwowych.

Inne akty wykonawcze i rozporządzenia:

- Rozporządzenie Ministra Kultury z 9 lutego 2004 r. w sprawie wzoru znaku informacyjnego umieszczonego na zabytkach nieruchomości wpisanych do rejestru zabytków (Dz. U. z 2004 roku Nr 30, poz. 259), ustawa mówi, że starosta w uzgodnieniu z wojewódzkim konserwatorem zabytków, może umieszczać na zabytku nieruchomym wpisany do rejestru znak informujący o tym, iż zabytek ten podlega ochronie,
- Rozporządzenie Ministra Kultury z 1 kwietnia 2004 r. w sprawie nagród za odkrycie lub znalezienie zabytków archeologicznych (Dz. U. z 2004 roku Nr 71, poz. 650),
- Rozporządzenie Ministra Kultury z dnia 9 kwietnia 2004 r. w sprawie organizacji wojewódzkich urzędów ochrony zabytków (Dz. U. z 2004 roku Nr 75, poz. 706),
- Rozporządzenie Ministra Kultury z 27 kwietnia 2004 r. w sprawie Polskiego Komitetu Doradczego (Dz. U. z 2004 roku Nr 102, poz. 1066),
- Rozporządzenie Ministra Kultury z 10 maja 2004 r. w sprawie rzeczoznawców Ministra Kultury w zakresie opieki nad zabytkami (Dz. U. z 2004 roku Nr 124, poz. 1302),
- Rozporządzenie ministra Kultury z dnia 12 maja 2004 r. w sprawie odznaki „Za opieką nad zabytkiem” (Dz. U. z 2004 roku Nr 124, poz. 1304),
- Rozporządzenie Ministra Kultury z 25 sierpnia 2004 r. w sprawie organizacji i sposobu ochrony zabytków na wypadek konfliktu zbrojnego i sytuacji kryzysowych (Dz. U. z 2004 roku Nr 212, poz. 2153),
- Rozporządzenie Ministra Kultury z 6 czerwca 2005 r. w sprawie udzielania dotacji celowej na prace konserwatorskie, restauratorskie i roboty budowlane przy zabytku wpisanym do rejestru zabytków (Dz. U. z 2014 r., poz. 399),
- Rozporządzenie Ministra Kultury i Dziedzictwa Narodowego z dnia 25 marca 2010 r. w sprawie udzielania dotacji na badania archeologiczne (Dz. U. z 2014, poz. 110),
- Rozporządzenie Ministra Kultury i Dziedzictwa Narodowego z 18 kwietnia 2011 r. w sprawie wywozu zabytków za granicę (Dz. U. z 2011 roku Nr 89, poz. 510),
- Rozporządzenie Ministra Kultury i Dziedzictwa Narodowego z 26 maja 2011 r. w sprawie prowadzenia rejestru zabytków, krajowej, wojewódzkiej i gminnej ewidencji zabytków oraz krajowego wykazu zabytków skradzionych lub wywiezionych za granicę niezgodnie z prawem (Dz. U. z 2011 roku Nr 113, poz. 661),
- Rozporządzenie Ministra Kultury i Dziedzictwa Narodowego z 27 lipca 2011 r. w sprawie prowadzenia prac konserwatorskich, restauratorskich, robót budowlanych, badań konserwatorskich, badań architektonicznych (przy zabytku wpisanym do rejestru zabytków oraz badań archeologicznych), (Dz. U. z 2011 roku Nr 165, poz. 987),

- Rozporządzenie Ministra Kultury i Dziedzictwa Narodowego z dnia 18 lutego 2011 r. w sprawie wzorów dokumentów oceny wskazującej czas powstania zabytku, wyceny zabytku oraz potwierdzenia wywozu zabytku na terytorium Rzeczypospolitej Polskiej (Dz. U. z 2011 roku Nr 50, poz.256).
- Rozporządzenie Ministra Kultury i Dziedzictwa Narodowego z dnia 2 sierpnia 2018 r. w sprawie prowadzenia prac konserwatorskich, prac restauratorskich i badań konserwatorskich przy zabytku wpisanym do rejestru zabytków albo na Listę Skarbów Dziedzictwa oraz robót budowlanych, badań architektonicznych i innych działań przy zabytku wpisanym do rejestru zabytków, a także badań archeologicznych i poszukiwań zabytków (Dz.U. 2018 poz. 1609).

Procedury uzyskiwania pozwoleń na prace przy zabytkach:

Prowadzenie prac remontowych lub budowlanych przy obiekcie zabytkowym wymaga szeregu uzgodnień dokonanych między użytkownikiem zabytku a odpowiednim Urzędem Ochrony Zabytków oraz uzyskania wymaganych prawem pozwoleń i opinii – poprzez wypełnienie i wystanie właściwego wniosku.

Podjęcie działań przy zabytku zwykle jest poprzedzone rozpoznaniem jego dziejów, funkcji, technologii powstania, stanu zachowania, co następuje poprzez wykonywanie odpowiednich badań obiektu. Tzw. organy ochrony zabytków (Generalny Konserwator Zabytków, Wojewódzki Konserwator Zabytków) mogą prowadzić badania konserwatorskie, tzn. rozpoznanie jego historii, struktury. Właściciel zabytku jest zobowiązany udostępnić go w tym celu, a WKZ wydaje stosowne pozwolenie na prowadzenie badań.

Jeśli obiekt wpisany jest do rejestru zabytków, praktycznie wszystkie prace budowlane przy nim, w tym remontowe, wymagają uzyskania decyzji o pozwoleniu na budowę. Aby uzyskać pozwolenie na budowę należy przedłożyć w odpowiednim urzędzie (organie administracji architektoniczno-budowlanej) m.in. oświadczenie o posiadaniu prawa do dysponowania nieruchomością i projekt budowlany, którego forma i zakres określona jest w ustawie. Zatem planując prace przy zabytku zawsze konieczne jest wykonanie projektu budowlanego. Projekt należy wykonać w min. 5 egzemplarzach, z których jeden przekazany będzie Wojewódzkiemu Konserwatorowi Zabytków dla uzyskania jego pozwolenia, cztery do urzędu – najczęściej Starostwa Powiatowego – dla uzyskania pozwolenia na budowę. Dopiero po uprawomocnieniu się decyzji, można przystąpić do dalszych etapów prowadzenia inwestycji.

Jeśli obiekt wpisany jest do rejestru zabytków lub jest chroniony zapisami zawartymi w planie zagospodarowania przestrzennego, praktycznie wszystkie prace przy nim, w tym remontowe czy modernizacyjne, wymagają uzyskania decyzji o pozwoleniu na budowę od organu

administracji architektoniczno-budowlanej. Dodatkowo wymagają wcześniejszego wystąpienia do Wojewódzkiego Konserwatora Zabytków o pozwolenie na prowadzenie określonych prac konserwatorskich czy robót budowlanych, w określonym czasie. Wniosek taki składa się w Wojewódzkim Urzędzie Ochrony Zabytków – lub biurze danego miejskiego konserwatora zabytków.

Dla obiektów znajdujących się w gminnej ewidencji zabytków, na ternie niewpisanym do rejestru zabytków, pozwolenie na budowę jest wydawane w uzgodnieniu z WKZ. Jest to procedura wewnętrzna między urzędami. Niezajęcie stanowiska w terminie 30 dni jest jednoznaczne z akceptacją przedłożonych rozwiązań.

Rozbiórka rejestrowego zabytku nieruchomego jest możliwa jedynie po uzyskaniu prawomocnej decyzji o wykreśleniu zabytku z rejestru zabytków, którą może wydać Generalny Konserwator. Przesłanką może być zniszczenie obiektu w stopniu powodującym całkowitą utratę jego wartości historycznej, artystycznej lub naukowej. Także w przypadku uzyskania nowych ustaleń naukowych, które nie potwierdzą wcześniejszych danych o wartości obiektu, takie skreślenie może mieć miejsce. Na rozbiórkę obiektu wpisanego do rejestru zabytków lub znajdującego się pod ochroną konserwatorską, należy uzyskać w odpowiednim Starostwie Powiatowym decyzję o pozwoleniu na rozbiórkę, po uzyskaniu dodatkowych opinii i pozwoleń – głównie WKZ lub GKZ.

Zgodnie z art. 39 ustawy z dnia 7 lipca 1994 r. – Prawo budowlane (Dz.U. 2018 poz. 1202 z późn. zm.) w przypadku obiektów wpisanych do rejestru zabytków wymagane jest uzyskanie pozwolenia na remont tychże obiektów lub ich rozbiórkę (ale w tym wypadku dopiero po skreśleniu obiektu z rejestru zabytków przez Generalnego Konserwatora Zabytków). W stosunku do obiektów budowlanych oraz obiektów niewpisanych do rejestru zabytków, a ujętych w gminnej ewidencji zabytków, pozwolenie na budowę lub rozbudowę obiektu budowlanego wydaje właściwy organ w uzgodnieniu z wojewódzkim konserwatorem zabytków. W przypadku chęci zainstalowania na takim obiekcie tablic i urządzeń reklamowych, ustawa nakłada obowiązek uzyskania pozwolenia od Wojewódzkiego Konserwatora Zabytków przez wydanie pozwolenia na budowę.

Zapisy art. 13 i 109 ustawy z dnia 21 sierpnia 1997 r. o gospodarce nieruchomościami (Dz.U. 2018 poz. 2204 z późn. zm.) precyzują, jakie działania wymagają pozwolenia Wojewódzkiego Konserwatora Zabytków. Są to: sprzedaż, zamiana, darowizna lub oddanie w użytkowanie wieczyste nieruchomości wpisanych do rejestru zabytków, stanowiących: własność Skarbu Państwa lub jednostek samorządu terytorialnego, a także wnoszenie tych nieruchomości, jako wkładów niepieniężnych do spółek (aportów). W przypadku sprzedaży nieruchomości wpisanej do rejestru zabytków lub prawa użytkowania wieczystego takiej nieruchomości gminie przysługuje prawo pierwokupu.

Zgodnie z ustawą z dnia 16 kwietnia 2004 r. o ochronie przyrody (Dz.U. 2018 poz. 1614 z późn. zm.), Wojewódzki Konserwator Zabytków wydaje zezwolenia na usunięcie drzew lub krzewów z terenów nieruchomości wpisanej do rejestru zabytków.

4. Uwarunkowania zewnętrzne ochrony dziedzictwa kulturowego

4.1. Strategiczne cele polityki państwa w zakresie ochrony zabytków i opieki nad zabytkami

Program Opieki Nad Zabytkami dla Gminy Waśniów na lata 2019-2022, jest spójny ze strategicznymi celami państwa w zakresie ochrony i opieki nad zabytkami. Cele te wymienione są w dokumentach poniżej:

Krajowy Program Ochrony Zabytków i Opieki nad Zabytkami na lata 2014-2017 (Uchwała Nr 125/2014 Rady Ministrów z dnia 24 czerwca 2014 r.)

Głównym celem programu jest wzmocnienie roli dziedzictwa kulturowego i ochrony zabytków w rozwoju potencjału kulturowego i kreatywnego Polaków, poprzez realizację celów szczegółowych, tj.:

- 1) wspieranie rozwiązań systemowych na rzecz ochrony zabytków w Polsce, w tym:
 - a) porządkowanie rejestru zabytków nieruchomych,
 - b) przygotowanie ratyfikacji konwencji UNESCO ds. ochrony dziedzictwa podwodnego,
 - c) wypracowanie jednolitych standardów działania konserwatorskiego w odniesieniu do wybranych typów i kategorii zabytków nieruchomych,
 - d) wzmocnienie instrumentów ochrony krajobrazu kulturowego,
 - e) opracowanie diagnozy prawnej ochrony zabytków ruchomych,
 - f) opracowanie kompleksowego raportu o stanie zachowania zabytków nieruchomych wpisanych do rejestru zabytków,
 - g) realizację badań w ramach Archeologicznego Zdjęcia Polski na obszarach szczególnie istotnych ze względu na zagrożenia dla dziedzictwa archeologicznego;
- 2) wzmocnienie synergii działania organów ochrony zabytków, w tym:
 - a) zwiększenie efektywności zarządzania i ochrony zabytków poprzez wdrażanie infrastruktury informacji przestrzennej o zabytkach,
 - b) wypracowanie standardów pozwalających na lepszy przepływ informacji pomiędzy organami ochrony zabytków a społecznościami żyjącymi w otoczeniu zabytków objętych ochroną,
 - c) podniesienie jakości procesów decyzyjnych w organach ochrony zabytków,

- d) merytoryczne wsparcie samorządu terytorialnego w ochronie zabytków;
- 3) tworzenie warunków do aktywnego uczestnictwa w kulturze, edukacji na rzecz dziedzictwa kulturowego oraz jego promocji i reinterpretacji, w tym:
 - a) przygotowanie ratyfikacji „Konwencji ramowej Rady Europy w sprawie znaczenia dziedzictwa kulturowego dla społeczeństwa”,
 - b) wspieranie budowania w świadomości społecznej funkcji dziedzictwa kulturowego jako podstawy kształtowania się tożsamości narodowej i społeczności lokalnych,
 - c) promocja zasobu dziedzictwa za pośrednictwem Internetu,
 - d) zwiększanie dostępu do zasobu dziedzictwa i ułatwienie jego odbioru społecznego.

Narodowa Strategia Rozwoju Kultury na lata 2004–2013 oraz Uzupełnienie Narodowej Strategii Rozwoju Kultury na lata 2004-2020 (dokument wdrożeniowy: Narodowy Program Kultury „Ochrona Zabytków i Dziedzictwa Kulturowego na lata 2004-2013”)

Strategia powstała jako dokument tworzący ramy dla nowoczesnego gospodarowania dziedzictwem kulturowym Polski, przy jego maksymalnym zachowaniu, jak również wykorzystaniu w podstawowym celu, jakim jest działanie na rzecz zrównoważonego rozwoju kulturowego regionów Polski. W ramach realizacji spójnych działań w poszczególnych regionach Polski, zostały wyodrębnione główne zadania i priorytety w dziedzinie kultury.

Celem programu jest intensyfikacja ochrony i upowszechniania dziedzictwa kulturowego, w tym kompleksowa poprawa stanu zabytków oraz rozwój kolekcji muzealnych. Cel ma być osiągnięty poprzez:

- 1) poprawę stanu zachowania zabytków;
- 2) zwiększenie narodowego zasobu dziedzictwa kulturowego (w tym także dziedzictwa archeologicznego);
- 3) kompleksową rewaloryzację zabytków i ich adaptację na cele inne niż kulturalne;
- 4) zwiększenie roli zabytków i muzealiów w rozwoju turystyki i przedsiębiorczości poprzez tworzenie zintegrowanych narodowych produktów turystycznych;
- 5) poprawę warunków instytucjonalnych, prawnych i organizacyjnych w zakresie ochrony zabytków i ich dokumentacji;
- 6) zabezpieczenie zabytków, muzealiów i archiwaliów przed skutkami klęsk żywiołowych, kradzieżami i nielegalnym wywozem za granicę oraz na wypadek sytuacji kryzysowych i konfliktu zbrojnego.

Realizacja programu odbywa się w ramach dwóch komplementarnych priorytetów:

- 1) Priorytet 1 „Rewaloryzacja zabytków nieruchomych i ruchomych” – poprawa stanu zachowania zabytków, działania rewaloryzacyjne, konserwacyjne, modernizacyjne,

adaptacja i ochrona obiektów zabytkowych, poprawa warunków instytucjonalnych, prawnych i organizacyjnych w zakresie ochrony zabytków, prace dokumentacyjne, działania mające na celu zwiększenie roli zabytków w rozwoju turystyki, zabezpieczenie zabytków, muzealiów i archiwaliów przed skutkami klęsk żywiołowych, kradzieżami i nielegalnym wywozem za granicę.

- 2) Priorytet 2 „Rozwój i koncentracja kolekcji muzealnych” – dotyczy zadań związanych z zakupami dzieł sztuki i kolekcji dla instytucji muzealnych, zakupami starodruków i archiwaliów, konserwacji i digitalizacji muzealiów, archiwów, starodruków, księgozbiorów oraz zbiorów filmowych, wspieraniu rozwoju pracowni konserwatorskich oraz nowych technik konserwacji zabytków ruchomych.

4.2. Relacje gminnego programu opieki nad zabytkami z dokumentami wykonanymi na poziomie województwa i powiatu

Program Opieki Nad Zabytkami dla Gminy Waśniów na lata 2019-2022 wykazuje spójność zarówno z programami o charakterze wojewódzkim, jak i powiatowym, a w szczególności z następującymi programami strategicznymi i ich celami:

Strategia Rozwoju Województwa Świętokrzyskiego do roku 2020

Dnia 26 października 2006 roku Sejmik Województwa Świętokrzyskiego uchwalił Strategię Rozwoju Województwa Świętokrzyskiego (Uchwała Nr XLII/508/06).

Nadrzędną funkcją strategii jest misja, która brzmi: „Podniesienie poziomu i jakości życia mieszkańców województwa świętokrzyskiego.” Wyznaczono również cel generalny „wzrost aktywności województwa fundamentem zintegrowanego rozwoju w sferze społecznej, gospodarczej i ekonomicznej”. Ma być on osiągnięty przez następujące cele warunkujące:

1. Przyspieszenie rozwoju bazy ekonomicznej i wzrostu innowacyjności województwa.
2. Rozwój zasobów ludzkich.
3. Ochrona i racjonalne wykorzystanie zasobów przyrody i dóbr kultury.
4. Wzmocnienie potencjału instytucjonalnego województwa.
5. Rozwój systemów infrastruktury technicznej i społecznej.
6. Aktywizacja rolnictwa i wielofunkcyjny rozwój obszarów wiejskich

W ramach 3. celu wyodrębniono priorytet 2. Ochrona i udostępnienie dziedzictwa kulturowego. Podanemu priorytetowi przydzielono kierunki działań:

- zachowanie dziedzictwa kulturowego i aktywna ochrona zabytków;
- modernizacja i rozbudowa infrastruktury kultury;
- poprawa warunków funkcjonowania instytucji artystycznych;

- poprawa warunków funkcjonowania bibliotek w szczególności naukowych i akademickich oraz zwiększenie dostępności do nowoczesnych usług bibliotecznych, z wykorzystaniem technologii informatycznych;
- wprowadzenie innowacyjnych rozwiązań w systemie organizacji działalności kulturalnej i w systemie upowszechniania kultury.
- poprawa dostępności mieszkańców do oferty kulturalnej poprzez wspieranie instytucji poszerzających ofertę programową umożliwiającą aktywne uczestnictwo w życiu kulturalnym.
- tworzenie nowych miejsc pracy związanych z ochroną i udostępnianiem dziedzictwa kulturowego.

Plan Zagospodarowania Przestrzennego Województwa Świętokrzyskiego

Dokument ten posiada charakter regionalny prowadzący politykę przestrzenną, która ma warunkować korzystne przemiany rozwoju gospodarczego, wzrostu poziomu i jakości życia, konkurencyjności regionu z zachowaniem zasad zrównoważonego rozwoju. Zmiana PZP została uchwalona po raz ostatni 22 września 2014 r. przez Sejmik Województwa Świętokrzyskiego. Plan jest zgodny z koncepcją przestrzennego zagospodarowania kraju i stanowi ramy dla studium uwarunkowań i kierunków zagospodarowania przestrzennego, a także określa uwarunkowania i kierunki rozwoju województwa świętokrzyskiego.

W rozdziale 4. Dziedzictwo kulturowe zwrócono uwagę na specyficzne zasoby dziedzictwa kulturowego, ściśle związane z historią Polski na terenie województwa.

Podkreślono, iż województwo świętokrzyskie pod względem liczby zabytków należy do regionów najuboższych w kraju i zajmuje (stan na 31 grudnia 2012 r.):

- 8 miejsce ze względu na liczbę obiektów ruchomych wpisanych do rejestru (w województwie znajdowało się 5,4% ogólnej liczby tego typu zabytków w Polsce);
- 13 miejsce pod względem liczby zabytków archeologicznych ogółem wpisanych do rejestru (w województwie znajdowało się 2,7% tego typu zabytków w Polsce);
- 16 miejsce w kraju ze względu na liczbę obiektów nieruchomych wpisanych do rejestru (w województwie znajdowało się 2,5% tych zabytków w Polsce).

Program Opieki nad Zabytkami Województwa Świętokrzyskiego na lata 2013 – 2016 (Uchwałą Nr XXIX//524/13 przez Sejmik Województwa Świętokrzyskiego z dnia 25 marca 2013 r.) – brak aktualizacji

Część programowa przedstawia cel generalny: „Ochrona i zachowanie materialnego oraz niematerialnego dziedzictwa kulturowego województwa świętokrzyskiego”. Na cel generalny składają się następujące 3 cele operacyjne wraz z wyznaczonymi kierunkami działań:

1. Ochrona i zachowanie dziedzictwa oraz krajobrazu kulturowego.

- 1.1. Rozpoznanie i dokumentacja zasobów zabytkowych.
- 1.2. Ochrona zabytków ruchomych.
- 1.3. Ochrona zabytków nieruchomych.
- 1.4. Ochrona zabytków archeologicznych.
- 1.5. Ochrona zabytkowych układów architektonicznych.
- 1.6. Stwarzanie warunków dla powstania i rozwoju parków kulturowych oraz ochrona krajobrazu kulturowego.

2. Rozwój i efektywne wykorzystanie potencjału dziedzictwa kultowego.

- 2.1. Poprawa dostępu do zasobów dziedzictwa.
- 2.2. Promocja zasobów dziedzictwa kulturowego.
- 2.3. Wykorzystanie potencjału dziedzictwa kulturowego w rozwoju regionalnym.

3. Tworzenie warunków do wzmacniania tożsamości regionalnej w oparciu o dorobek kultury materialnej i niematerialnej.

- 3.1. Kultywowanie tradycji w oparciu o zasoby dziedzictwa kulturowego.
- 3.2. Popularyzacja wiedzy o dziedzictwie kulturowym.

Do wypisanych kierunków działań przydzielono odpowiednie zadania z wydzielonymi podmiotami, które powinny je zrealizować oraz potencjalne źródła finansowania.

Przedstawiono również w osobnym podrozdziale zadania wynikające z przyjętych kierunków działań, będące w kompetencji Województwa Świętokrzyskiego. W dokumencie znajduje się również analiza SWOT dla województwa w odniesieniu do dziedzictwa kulturowego. Warto odnotowania są dwie pozycje w słabych stronach: „brak aktualizacji gminnych ewidencji zabytków w części gmin” oraz „brak programów opieki nad zabytkami w części gmin i powiatów”.

Strategia rozwoju turystyki w województwie świętokrzyskim na lata 2015-2020

Strategia rozwoju turystyki w województwie świętokrzyskim na lata 2014-2020 jest najważniejszym dokumentem dotyczącym gospodarki turystycznej w regionie. Geneza dokumentu jest bezpośrednio związana z zakończeniem okresu wdrażania Strategii rozwoju turystyki w województwie świętokrzyskim na lata 2006-2014.

Misja zawarta w Programie kształtuje się następująco: „Dążymy do zajęcia dominującej pozycji na turystycznej mapie Polski w obszarze pobytów krótko i średnioterminowych, stopniowego wydłużania pobytów na terenie województwa oraz przyciągnięcia turystów spoza Polski wysoką jakością produktów turystycznych posiadających potencjał do wyróżnienia na rynkach zagranicznych. Tam, gdzie jest to uzasadnione istniejącym

potencjałem oraz trendami rynkowymi będziemy wspierać działania na rzecz wzrostu ruchu turystycznego w obszarze pobytów długoterminowych. Chcemy odpowiedzieć na potrzebę współautorstwa turystów przygotowując kompleksową ofertę segmentową, umożliwiającą samodzielne organizowanie i komponowanie pobytów.

Równorzędnie chcemy rozwijać regionalne oferty tour operatorskie, stawiając na sprzedawane przez sieci krajowych organizatorów turystyki zróżnicowane pakiety, skomponowane z dostępnych na rynku produktów bazujących na lokalnych walorach i atrakcjach o największym potencjale rozwojowym."

Cel nadrzędny („pełne wykorzystanie zrealizowanych projektów turystycznych i okołoturystycznych dla uzyskania efektów gospodarczych i społecznych wynikających z rozwoju turystyki w województwie świętokrzyskim”) będzie realizowany na czterech obszarach koncentracji działań:

- skomercjalizowana oferta turystyczna regionu;
- funkcjonalnie zorganizowana, zrównoważona przestrzeń turystyczna oraz wysoka dostępność regionu i jego atrakcji;
- wysoki potencjał kadrowy i organizacyjny interesariuszy rynku turystycznego;
- zintegrowany marketing regionu i efektywna komunikacja marketingowa.

Dla wymienionych obszarów przydzielono po 3 – 4 cele operacyjne. Z punktu widzenia obiektów zabytkowych dokument odnosi się do nich w szerokim aspekcie, które są jedną ze składowych rozwoju ruchu turystycznego. Stwierdzono, iż w całym województwie zabytkowych obiektów nieruchomych, które wpisane są do wojewódzkiego rejestru jest 1649, a aż 449 to obiekty sakralne. Wyróżniono i scharakteryzowano następujące grupy odnoszące się do dziedzictwa kulturowego:

- obiekty sakralne;
- zamki i obiekty rezydencjonalne;
- zabytki techniki;
- zabytkowe założenia urbanistyczne;
- muzea;
- instytucje kultury;
- kina;
- wydarzenia regionalne;
- legendy;
- sztuka ludowa;
- tradycje kulinarne;

***Powiatowy Program Opieki nad Zabytkami dla Powiatu Ostrowieckiego na lata 2017 – 2020
(Załącznik do Uchwały XL/237/2017 Rady Powiatu Ostrowieckiego z dnia 30 marca 2017r.)***

Analiza szans i zagrożeń wynikających ze stanu dziedzictwa kulturowego powiatu ostrowieckiego wykonana na potrzeby Programu pozwoliła na wypracowanie priorytetowych działań w zakresie opieki nad zabytkami.

- 1. Priorytet I Ochrona, zahamowanie i kształtowanie krajobrazu kulturowego*
- 2. Priorytet II Badanie i dokumentacja dziedzictwa*
- 3. Priorytet III Promocja oraz edukacja w zakresie dziedzictwa kulturowe*

Jako kierunki działań realizacji Powiatowego Programu Opieki nad Zabytkami Powiatu Ostrowieckiego w ramach przyjętych priorytetów uznano:

1. Zahamowanie procesu degradacji zabytków i doprowadzenie do poprawy stanu ich zachowania.
2. Ochrona układów urbanistycznych i ruralistycznych.
3. Podejmowanie działań mających na celu przywrócenie ładu przestrzennego, z uwzględnieniem walorów kulturowych.
4. Specjalistyczne rozpoznanie badawcze poszczególnych obiektów, zespołów oraz obszarów zabytkowych związane z przygotowywanym lub realizowanym procesem inwestycyjnym.
5. Korzystanie z nowoczesnych technik informatycznych do promocji dziedzictwa kulturowego.
6. Wspieranie inicjatyw sprzyjających wzrostowi środków finansowych na opiekę nad zabytkami.
7. Zwiększanie świadomości kulturowej społeczności lokalnej przez włączenie jej w różne formy aktywności.
8. Wzbudzenie zainteresowania historią i kulturą materialną regionu zapisaną w dziełach architektury, budownictwa, lokalnej tradycji.
9. Wspomaganie działań umożliwiających gromadzenie i eksponowanie pamiątek lokalnych.
10. Turystyczna promocja regionu.
11. Współtworzenie odpowiedniej infrastruktury turystycznej.

5. Uwarunkowania wewnętrzne ochrony dziedzictwa kulturowego

5.1. Relacje gminnego programu opieki nad zabytkami z dokumentami wykonanymi na poziomie gminy (analiza dokumentów programowych Gminy Waśniów)

Program Opieki Nad Zabytkami dla Gminy Waśniów na lata 2019-2022, jest zbieżny z dokumentami gminy o charakterze strategicznym i opracowaniami wyznaczającymi kierunki polityki przestrzennej gminy oraz zawierającymi ustalenia dotyczące ochrony środowiska przyrodniczego, opisanymi poniżej:

Strategia Rozwoju Gminy Waśniów na lata 2016-2026

MISJA GMINY WAŚNIÓW: Misją Gminy Waśniów jest tworzenie mieszkańcom, rolnikom, przedsiębiorcom, turystom i inwestorom, jak najlepszych warunków do życia, rozwoju i wypoczynku, poprzez pełne wykorzystanie lokalnych zasobów i szans rozwojowych – w celu podniesienia poziomu: życia mieszkańców, atrakcyjności turystyczno-rekreacyjnej i rozwoju gospodarczego Gminy, przy zachowaniu walorów przyrodniczych oraz integracji społeczności lokalnej.

NADRZĘDNY CEL ROZWOJU GMINY WAŚNIÓW: Wzrost poziomu życia mieszkańców i rozwoju gospodarczego Gminy Waśniów, poprzez budowę i modernizację infrastruktury, wykorzystanie lokalnych zasobów i walorów środowiskowych, gospodarczych i społecznych oraz dogodnego położenia komunikacyjnego, przy jednoczesnym wzmocnieniu atrakcyjności inwestycyjnej Gminy w powiecie i regionie.

Cel Strategiczny Obszaru 1 Przestrzeń i Infrastruktura

FUNKCJONALNA I DOSTĘPNA PRZESTRZEŃ PUBLICZNA Z ROZWIĘTĄ, NOWOCZESNĄ ORAZ ZMODERNIZOWANĄ INFRASTRUKTURĄ

1.2. Estetyzacja, rewitalizacja i funkcjonalne zagospodarowanie przestrzeni publicznej oraz rozwój infrastruktury turystycznej i usług turystycznych w oparciu o potencjał kulturowy i przyrodniczy.

- opracowywanie i aktualizacja planów zagospodarowania przestrzennego
- renowacja i rewitalizacja obszarów gminy tracących dotychczasowe funkcje społeczno-gospodarcze oraz udostępnianie na cele turystyczne obiektów dziedzictwa kulturowego
- rozwój infrastruktury turystycznej w miejscach atrakcyjnych turystycznie (ścieżki przyrodnicze, tablice informacyjne, punkty widokowe),

- rozwój małej infrastruktury turystycznej (ścieżki piesze i rowerowe, wiaty rowerowe, siłownie na świeżym powietrzu, place zabaw)
- wsparcie przedsiębiorczości związanej z turystyką (budowa obiektów noclegowych i gastronomicznych, atrakcji turystycznych), poprzez efektywne informowanie i zachęcanie zainteresowanych podmiotów do korzystania z dostępnych instrumentów finansowania
- prowadzenie promocji turystycznej (foldery, mapy, publikacje, broszury, strona internetowa) oraz umieszczanie atrakcji i bazy turystycznej w popularnych portalach turystycznych
- rozwój gospodarstw agroturystycznych na bazie ekologicznych produktów i hodowli zwierząt gospodarskich, poprzez efektywne informowanie i zachęcanie zainteresowanych podmiotów do korzystania z dostępnych instrumentów finansowania
- urządzenie przestrzeni w centrach miejscowości na potrzeby ogólnodostępnych miejsc do rozwoju kultury, rekreacji i wypoczynku
- opracowanie i wdrażanie Programu Rewitalizacji
- poprawa stanu bezpieczeństwa mieszkańców gminy (oznakowanie dróg, skrzyżowań, znaki ograniczające prędkość, przebudowa istniejących wjazdów z dróg gminnych na drogi powiatowe, wojewódzkie i krajowe)
- budowa przystanków i przydrożnych zatok poprawiających bezpieczeństwo użytkowników
- rozwój i pielęgnacja zieleni na terenach rekreacyjnych i w centrach wsi
- inwentaryzacja zasobów przyrodniczych

5.2. Charakterystyka zasobów i analiza stanu dziedzictwa i krajobrazu kulturowego miasta i gminy

5.2.1. Charakterystyka ogólna Gminy Waśniów

Gmina Waśniów jest gminą wiejską, położoną w północno-wschodniej części województwa świętokrzyskiego i w zachodniej części powiatu ostrowieckiego. Zajmuje obszar 112 km² (11 162 ha), co stanowi 18,15% obszaru powiatu ostrowieckiego.



Rysunek 1. Granice administracyjne Gminy Waśniów.
Źródło: www.wasniow.pl



Rysunek 2. Położenie gminy Waśniów na tle powiatu ostrowieckiego.
Źródło: Katalog stron OSP.

Pod względem zajmowanej powierzchni Gmina Waśniów jest na czwartym miejscu wśród sześciu gmin powiatu ostrowieckiego. Zgodnie z podziałem fizyczno-geograficznym Polski wg podziału Kondrackiego, Gmina Waśniów położona jest w makroregionie Wyżyny Kieleckiej w obrębie mezoregionów: Wyżyna Sandomierska (Opatowska) i Góry Świętokrzyskie.

Gmina Waśniów, podzielona administracyjnie na 29 sołectw, sąsiaduje z gminami powiatu opatowskiego (Baćkowice i Sadowie), powiatu ostrowieckiego (Bodzechów i Kunów), powiatu kieleckiego (Łągów i Nowa Słupia) oraz jedną z gmin powiatu starachowickiego (Pawłów).

Układ komunikacyjny gminy tworzą jedna droga wojewódzka, nr 751 o długości 16,0 km na trasie Nowa Słupia – Ostrowiec Świętokrzyski, drogi powiatowe o łącznej długości 77,873 km oraz gminne o długości 100,6 km.

5.2.2. Zarys historii obszaru Gminy

Tereny leżące obecnie w obrębie Gminy Waśniów były intensywnie zasiedlone już w pradziejach. W miejscowości Stryczowice odkryto i przebadano w latach 1976-1985 wielką osadę kultur malickiej i pucharów lejkowatych. Stanowisko to należy zaliczyć do kluczowych obiektów osadnictwa neolitycznego na pogórzu świętokrzyskim. Znalezione i przebadano m.in. duży, neolityczny obiekt ziemny z około tysiącem zabytków krzemiennych i ceramicznych. Ta ziemiankowa, nieckowata struktura stanowiła prawdopodobnie zagrodę sprzed pięciu tysięcy lat. Z kolei w Kotarszynie, archeolodzy natrafili na pozostałości budowli mieszkalnej z glinianą polepą i ceramikę z epoki neolitu należąca do kultury pucharów

lejkowatych. Znaleździę datowane jest na ponad 4,5 tysiąca lat. W czasie badań powierzchniowych dr Jerzy Bąbel natrafił w miejscowości Garbacz-Skała na zgrupowanie pięciu grobowców megalitycznych manifestujących się w terenie w formie kurhanów. Megality są prawdopodobnie pochówkami wodzów plemiennych. Pochodzą z epoki neolitu, lecz dopiero szczegółowe badania archeologiczne mogą określić ich czas powstania oraz przypisanie do konkretnej kultury. W miejscowości Grzegorzowice odkryto ślady osad obronnych z młodszej epoki kamienia oraz cmentarzysko całopalne. W latach 50-tych, 60-tych i 70-tych prowadzono aktywne badania archeologiczne. W ich wyniku potwierdzone zostały ślady osadnictwa i hutnictwa z okresu wpływów rzymskich w Waśniowie oraz miejscowościach: Boleszyn, Pękostawice, Kowalkowice, Mirogonowice, Garbacz, Janowice i Skoszyn Nowy. Przyjmuje się, iż pierwszymi mieszkańcami w tej okolicy byli Słowianie, którzy napłynęli tu w V wieku, a począwszy od wieku VII zaczęli przechodzić od uprawy żarowo-wypaleniskowej do ornej, a także rozpoczęli proces łączenia sąsiadujących grup rodowych we wspólnoty terytorialne, zwane opoiami. Z okresem plemiennym wiążą się pogańskie miejsca święte m.in. takie jak Łysiec oraz Góra Witosławska leżąca w Gminie Waśniów. Co ciekawe, na jej terenie występuje anomalia magnetyczna spowodowana zapewne pokładem rud metali bogatych w żelazo. Największa zmierzona anomalia na Górze Witosławskiej wynosi około 11 stopni odchylenia igły kompasu od kierunku północy magnetycznej. Czy ten fenomen był intuicyjnie wyczuwany przez okoliczne plemiona słowiańskie, dla których Witosławska Góra była miejscem kultu pogańskiego, trudno dziś uzasadnić. Według niektórych czczono tutaj Wita, czyli Świętowita, bóstwo pogańskie, opiekujące się m.in. słońcem. Niektóre źródła twierdzą, że to właśnie od imienia tego bóstwa może pochodzić nazwa góry. Bardziej prawdopodobne jest pochodzenie nazwy od miejscowości W czasach historycznych Waśniów był jedną z najstarszych miejscowości na terenie dzisiejszego Województwa Świętokrzyskiego. Pierwsze wzmianki pochodzą z I połowy XI w. Zachowane z tego okresu dokumenty podają, iż Waśniów był wówczas targowiskiem. Wtedy to książę Mieszko III Stary – syn Bolesława Krzywoustego – nadał Waśniów katedrze gnieźnieńskiej. Miejscowość należała wówczas do prężnie rozwijających się wczesnośredniowiecznych ośrodków targowych i zapewne kościelnych. Etymologicznie nazwę własną Waśniów (XIX w. źródła notują również wariant Waśniew) należy uznać za dzierżawczą, wywodzącą się pierwotnie od prastłowiańskiego wyrazu waśń (a pośrednio od przywiska Waśń), oznaczającego niezgodę, zwadę, kłótnię lub spór (bezpośrednio od wyrazu wada, wadzić się, czyli kłócić). Zaś herb Waśniowa według legendy wywodzi się z czasu najazdu Tatarów w 1241 r. Wówczas mieszkańcy Waśniowa schronili się przed najeźcami w lasach. Kiedy powrócili, osada była spalona, a jedyną żywą istotą, którą w niej zastali, był biały łabędź pływający po wodach stawu, czerwonych od odbijającej się purpury trawionych pożogą zabudowań. Stąd herb i jego kolory. Wieś Waśniów wystąpiła w bulli

papieskiej z roku 1147 na mocy której przeszła we władanie klasztoru kanoników regularnych w Trzemesznie. W dniu 7 stycznia 1351 w Krakowie król Kazimierz Wielki nadał osadzie prawo średzkie i wójtostwo, co jednak nie koniecznie mogło oznaczać lokację miasta. Z braku zachowanych dokumentów data lokacji wydaje się bliżej nie ustaloną. Można jednak przyjąć, że mogła ona mieć miejsce dopiero w II połowie wieku XIV. W 1409 roku, w czasie wyprawy pod Grunwald, do Waśniowa zawitał król Władysław Jagiełło. W roku 1432, opat klasztoru w Trzemesznie Andrzej odstąpił Waśniów wraz z Jeżowem i dziesięcinami kilku okolicznych wsi opatowi wąchockiemu Mikołajowi w zamian za klucz posiadłości wąchockich w ziemi łęczyckiej. W ten sposób wykonali cystersi wąchoccy doniosłe posunięcie w kierunku skupienia majątności klasztornych. Wyzbyli się dóbr odległych, a zyskali dwie dobrze zagospodarowane i skomasowane posiadłości, które leżały w pobliżu opactwa i uzupełniały znakomicie klucz wsi klasztornych, jaki się już poprzednio utworzył w rejonie Waśniowa. Dzięki ich wstawiennictwu król nadał miastu prawo do dwóch jarmarków. W tym czasie przez ziemię waśniowską wiodły najstarsze piastowskie szlaki handlowe z Sandomierza i Opatowa w kierunku Polski centralnej. Można się było wówczas dostać nimi na dwa sposoby. Pierwszy prowadził przez Mominę, Waśniów i Tarczek, drugi przez Jeżów, Grzegorzowice, Starą Słupię i podnóżem gór do Tarczka (dalej do Sulejowa i Żarnowa). W 1467, z inicjatywy króla Kazimierza Jagiellończyka, Waśniów otrzymał przywilej organizowania drugiego jarmarku, przez co znacznie zwiększyło się ekonomiczne znaczenie miasta.

Wartą odnotowania informacją istniejącą w zapiskach z 1475 i 1552 jest potwierdzenie, że wówczas w Waśniowie funkcjonowała prawdopodobnie przykościelna szkołka elementarna. Opierając się na zapiskach Jana Długosza w Waśniowie istniał już w XII w. drewniany kościół p.w. św. Piotra. Parafia w 1. ówieri XIV w. figuruje w ówczesnych spisach świętopietrza. Dziesięcinę z łanów miejskich w wysokości 10 grzywien pobierał opat wąchocki. Pleban miał wówczas rolę i łaki, a do parafii przypisanych było oprócz miasta 25 wsi. W roku 1523 Waśniów ogarnął pożar, który strawił około 80% zabudowy. Aby go szybciej odbudować, król Zygmunt Stary zwolnił miasto na lat dziesięć od wszelkich należnych mu podatków. Być może uszkodzeniu od pożaru uległa również drewniana świątynia. Wiadomo tylko, że ksiądz Benedykt Delegiewicz przyczynił się do budowy nowego murowanego kościoła w stylu późnorenansowym, konsekrowanego w 1656 roku pod wezwaniem Apostołów Piotra i Pawła. Jednak w dniu 8 czerwca 1727 r. w kościół uderzył piorun powodując pożar. Po tym zdarzeniu świątynię odbudowano, zaś w 1882 r. znacznie rozbudowano. W drugiej połowie XVI w. miasteczko zamieszkiwało 3 przekupniów soli, 2 pałących gorzałkę, 3 rzeźników, 4 rzemieślników różnej specjalności, 3 komorników i 2 strażników miejskich oraz czynne były dwie karczmy. Waśniów płacił podatek w wysokości 4 florenów i 24 grosze. Był zatem raczej nie bogatym i małym miasteczkiem.

W drugiej połowie XVII w. Waśniów liczył 21 domów. Lecz miasto rozbudowywało się i w latach 70-tych XVIII w. istniało już 36 domostw.

Rozwój Waśniowa mógł być powstrzymany przez liczne pożary, które kilkakrotnie nawiedzały miasteczko. W XVII w. na Waśniów spadła zaraza. Zmarła wówczas większość ludności miasta. Nie brakowało jednak ludzi, którzy strach przed śmiercią potrafili wykorzystać dla własnych celów. Pojawił się w Waśniowie uzdrowiciel Antoni Jacewicz. Zamieszkał on na Górze Witosławskiej i wiódł rzekomo żywot pustelnika. Ludzie zwabieni sławą „uzdrowiciela” ściągali na górę, aby ich uleczył. Jednakże kazał sobie za to płacić. W ten sposób szybko dorobił się bogactwa. W wyniku trzech wypraw zorganizowanych przez proboszcza ks. Stefana Żychowskiego pojmano niedoszłego eremity i osadzono w więzieniu. Po tym jak zdołał uciec, odnaleziono go i zamknięto w twierdzy jasnogórskiej. W 1633 roku w nieodległym folwarku Gaj, dziś już nieistniejącym, urodził się, a potem mieszkał, wybitny XVII-wieczny poeta barokowy Wespazjan Kochowski. W jednej ze swoich fraszek, wydanej w zbiorze „Niepróżnujące próżnowanie”, Kochowski pisał o Waśniowie (cyt.) „Darmo to zoil mówi zazdrościwszy i żeby Waśniów nasz miał być waśniwy. Gorzałka waśni gdy we łbie zamąci, to wtenczas z musu szwagier szwagra trąci”. Po podziale ojcowizny przeniósł się Kochowski do wsi Goleniowy w pobliżu Szczekocin.

Potop szwedzki i zaraza z 1705 roku doprowadziły Waśniów do niemal zupełnej ruiny. Nie pomogło potwierdzenie przez królów: Augusta II Mocnego, Augusta III (w 1761) oraz Stanisława Augusta Poniatowskiego dawnych przywilejów miasta. Życie gospodarcze przeniosło się do nieodległych ośrodków przemysłowych zlokalizowanych wzdłuż rzeki Kamiennej. Klęski miasta dopełnił kolejny pożar z 1840 roku.

W wyniku III rozbioru Polski Waśniów znalazł się pod panowaniem austriackim.

W 1809 r. został włączony do Księstwa Warszawskiego, by w roku 1815 znaleźć się na terytorium nowo utworzonego Królestwa Polskiego (powiązanego z Imperium Rosyjskim unią personalną). Należy wspomnieć, że 1826 r. osiadł w majątku Garbacz Józef Wojciech Gołuchowski prekursor romantyzmu w Polsce, filozof, profesor Uniwersytetu Wileńskiego. Podczas powstania listopadowego powołany był na stanowisko radcy Komisji Oświecenia. Po upadku powstania wrócił do Garbacza i do końca życia (1858 r.) zajmował się gospodarstwem. Słownik geograficzny Królestwa Polskiego podaje, iż w 1827 roku Waśniów liczył 42 domy i 295 mieszkańców. Najbliższa stacja pocztowa, a od 1886 r. stacja drogi żelaznej znajdowały się w oddalonym o ok. 10 wiorst Ostrowcu. Po kasacie klasztoru Benedyktynów na Świętym Krzyżu (1816 r.) jeszcze przed 1865 rokiem Waśniów wchodził w skład klucza pękostawickiego dóbr rządowych Kunów. W czasie powstania styczniowego przebywał tu krótko dyktator Marian Langiewicz oraz oddział Karola Kality Rębajły.

Na miejscowym cmentarzu parafialnym znajduje się mogiła łącznika z powstania Maksymiliana Budzisz (vel. Budziszewskiego). Jego brat Piotr Budzisz prowadził w pobliskiej Mominie karcznię, która była punktem kontaktowym powstańców.

Po powstaniu w 1869 r. ukazem carskim Waśniów utracił prawa miejskie.

Pod koniec XIX wieku był więc osadą o charakterze miejskim w powiecie opatowskim. Waśniów miał wówczas 36 domów, 386 mieszkańców i 301 mórg ziemi. Tymczasem w Waśniowie Poduchownym – dawnym probostwie – były wówczas 2 domy, 16 mieszkańców oraz 56 mórg ziemi włościańskiej.

Gmina Waśniów z kolei miała 8604 mórg rozległości (w tym 4353 morgi stanowiła ziemia dworska) a liczba mieszkańców gminy wzrosła do 3734 w tym 233 było pochodzenia żydowskiego. Sąd gminny okręgu IV mieścił się wówczas w Kunowie. W skład gminy wchodziły miejscowości: Boleszyn, Gaj, Broniszewice, Bukowie, Chocimów, Czajęcice, Czachów, Jamy, Kotarszyn, Małe Jodło, Nosów, Pękostawice, Piotrów, Prusinowice, Szeligi, Waśniów, Wióry, Wojciechowice, Zagaje Grzegorzewskie, i Zajączkowice. Krótkie ożywienie gospodarcze przyniosły Waśniowowi lata międzywojenne, kiedy to w miejscowości powstała Ochotnicza Straż Pożarna pod komendą St. Koterby (1926) i pierwsze kółka rolnicze, a także prężnie rozwijający się ruch ludowy, organizujący życie społeczne mieszkańców. Księga adresowa Polski z 1928 roku podaje, iż Waśniów zachował status osady miejskiej w powiecie opatowskim. Najbliższy sąd pokoju miał swoją siedzibę w Ostrowcu, a sąd okręgowy w Radomiu. Waśniów liczył wówczas około 580 mieszkańców, działała stacja i urząd telegraficzny, oraz czynne były dwa młyny. Targi odbywały się w co drugi wtorek.

Znaczącymi gospodarczo właścicielami ziemskimi na tych terenach byli: Albin Bonczewski, w jego posiadaniu znajdowały się dobra Szeligi (91 ha), Gustaw Ośniałowski (dobra Chocimów 226 ha), Tadeusz Reklewski (majątek Czajęcice (156 ha), Wincenty Reklewski (dobra Nosów i Szarotka (1600 ha), Wojciechowice (124 ha) i Zajączkowice (171 ha). W Waśniowie działali wówczas: akuszerka J. Kasz, dwóch aptekarzy: J. Filipczak i W. Rudkowski, bednarz Grudnicki, mający swój zakład w Nosowie, sklep bławatny N. Graftajna, sklep galanteryjny Chaima Gotwola, gorzelnia W. Ośniałowskiego, 2 kowali: J. Dzioba i I. Pańczyk. Trzy manufaktury prowadzili: F. Goldman, F. Mangarten oraz D. Niskier.

W okolicy działało 6 młynów wodnych Teodora Bałuszyńskiego, zbożowe: K. Żurowskiego w Broniewicach, A. Bończewskiego i J. Konarskiego i młyny motorowe Józefa Kotwy w Nosowie oraz w Szarotce. Ponadto należy wspomnieć o murarzu A. Nowocieniu, olejarni J. Konarskiego, piwiarni S. Oksińskiego, restauracji S. Piątkowskiej, rzeźnikach: S. Oksińskim i A. Snarskim, 5 sklepach z artykułami spożywczymi: S. Graftajna J. Hajnenmana, A. Karcza, W. Kasickiego i J. Mierzejewskiego, stolarni Fuksenbauma,

szewca A. Szuchmanie i W. Wydrzyckim, trafikach Josiaka i I. Mierzejewskiego. W bezpośrednim sąsiedztwie Waśniowa czynnych było 8 wiatraków: F. Gałęzi, B. Kopczyńskiego, St. Łojka W. Łojka, J. Mikosa (w Nosowie), W. Pazderskiego, F. Zarzyckiego i M. Ziejewskiego. W czasie II wojny światowej tereny stanowiące dziś Gminę Waśniów były jednym z aktywniejszych ośrodków ruchu oporu. Wchodziły w skład Obwodu Opatowskiego ZWZ, potem AK. W strukturach Podziemnego Państwa Polskiego Waśniów należał do Podobwodu Ostrowiec (kryptonim 100). Jego komendantami byli ppor. Leon Jop ps. „Demon”, ppor. Franciszek Rogowski ps. „Jar”, ppor. Julian Kaczmarczyk ps. „Sławomir”. Dowódcą kompanii Ostrowiec był ppor. Roman Różycki ps. „Róg”. Postacią zasługującą na szczególną uwagę był Jan Piwnik urodzony w Janowicach. Służył w Policji Państwowej, Brał udział w kampanii wrześniowej. Po ucieczce z obozu internowanych dostał się do Wielkiej Brytanii, skąd po przeszkoleniu został rzucony do Polski jako „cichociemny”. W maju 1943 r. formalnie przyjął funkcję dowódcy Zgrupowań Partyzanckich AK „Ponury”. W krótkim czasie stworzył zgrupowania liczące ok. 100 ludzi. 4 czerwca został też komendantem „Kedywu” Okręgu V Radomsko-Kieleckiego AK. Bazą wypadową zgrupowań stało się wzgórze 326 pod nazwą Wykus w lasach wąchockich u podnóża Gór Świętokrzyskich. Zginął w walce 16 czerwca 1944 r. w okolicach Grodna. Jego szczątki zostały w 1987 r. pochowane w klasztorze cystersów w Wąchocku.

Po wyzwoleniu w 1945 r. Waśniów należał do powiatu opatowskiego jako Gromada zarządzana przez Gromadzką Radę Narodową utworzoną na mocy uchwały nr 13f/54 WRN w Kielcach z dnia 29 września 1954 r. W skład jednostki weszły obszary dotychczasowych gromad Czajęcice, Prusinowice, Pękosławice i Waśniów oraz wieś Nosów i kolonie Nosów A i B z dotychczasowej gromady Nosów, a także obszar dotychczasowej gromady Strupice ze zniesionej gminy Boksyce.

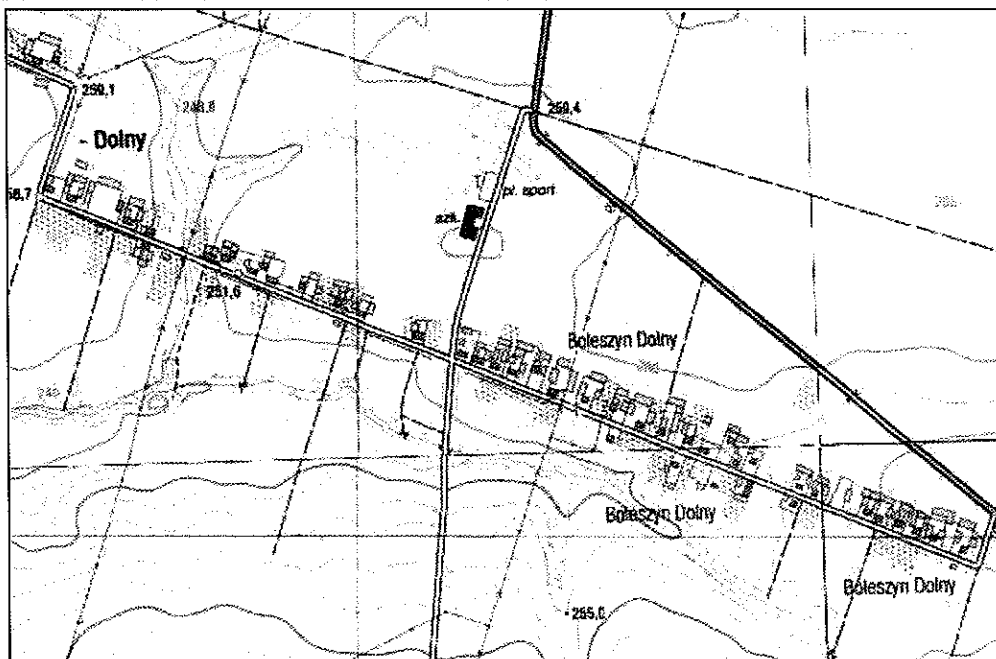
Dla gromady ustalono 27 członków Gromadzkiej Rady Narodowej. 31 grudnia 1961r. do gromady Waśniów przyłączono wsie Boleszyn, Czażów, Kotarszyn i Struga, kolonie Boleszyn, Czażów i Kotarszyn oraz część kolonii Zagaje Boleszyńskie ze zniesionej gromady Boleszyn. Gromada przetrwała do końca 1972 roku, czyli do kolejnej reformy gminnej. 1 stycznia 1973 reaktywowano Gminę Waśniów.

5.2.3. Krajobraz kulturowy Gminy Waśniów

Krajobraz kulturowy to przestrzeń historycznie ukształtowana w wyniku działalności człowieka, zawierająca wytwory cywilizacji oraz zachowane wartości przyrodnicze. W tym sensie Gmina Waśniów jako typowo rolnicza zachowała w zdecydowanej większości historycznie ukształtowane układy przestrzenne wiosek wchodzących w jej skład. Przeważają tu formy zabudowy ulicowej czyli jednodrożnej o zwartej zabudowie rozciągniętej wzdłuż dróg, z budynkami mieszkalnymi z jednej lub dwu jej stron obejmujących także zabudowę zagrodową

gospodarstw. Ich tradycyjną formą są spotykane jeszcze tzw. „okólniki”, czyli gospodarstwa zamknięte. Zazwyczaj obejmujące dom, stodołę, oborę z chlewem, wystawkę (szopę na sprzęt gospodarczy) lub rzadziej spichlerz. Budynki te stykają się ze sobą tworząc z bramą zamknięty wewnętrzny dziedziniec. O tym typie zabudowy decydowała regionalna tradycja określona jako „grupa kielecko –sandomierska”¹. Nie bez znaczenia są urodzajne gleby będące podstawą ekonomiczną gospodarstw. Poza tym wpływ miały warunki fizjograficzne terenu stosunkowo jednorodnie ukształtowanego, sprzyjające prowadzeniu gospodarki rolniczej w obrębie wyżyny Pogórza Świętokrzyskiego. Wszelako rozwój industrialny drugiej połowy XX i początków XXI w. pośrednio przyczynił się do gruntownej wymiany wiejskiej zabudowy kubaturowej na nowoczesną. Jej skutkiem była rezygnacja z ciasnych „okólników” na rzecz zabudowy otwartej mieszczącej się na ogół w obrębie dawnych działek. Niezbędne budynki gospodarcze dostosowywane są do nowoczesnych form zmechanizowanej gospodarki rolnej. Zniknęły tradycyjne stodoły na rzecz garaży i wiat na sprzęty mechaniczne, a wśród reliktowych obiektów pozostały jedynie chlewnie i obory sukcesywnie wypierane na rzecz nowoczesnych obiektów hodowlanych. Reliktowo zachowało się na terenie Gminy kilka obiektów budownictwa wiejskiego z I poł. XX w. (w tym dwie wiejskie kuźnie w Boleszynie-Kolonii i Zagajach Boleszyńskich).

¹ Józef Grabowski – „Sztuka ludowa, formy i regiony w Polsce” Wyd. „Arkady” W-wa 1971 str. 167



Rysunek 3. Boleszyn Dolny - charakterystyczny przykład tradycyjnej ulicowej zabudowy wiejskiej na terenie Gminy Waśniów.

Nie mniej ważnym elementem krajobrazu kulturowego Gminy Waśniów są zachowane ziemiańskie siedliska dworów wraz z folwarkami i parkami przydworskimi takie jak: Boksyce, Garbacz, Czajęcice, Grzegorzowice, Kunin, Nagorzyce, Mirogonowice, Sarnia Zwola, Wronów. Te zabytkowe zespoły zostały ukształtowane w pełnej koegzystencji z układami ruralistycznymi stanowiąc ich integralną część. Chociaż wyniku przemian ustrojowych w poł. XX w. grunty rolnicze dworów uległy parcelacji, ocalały parki podworskie o charakterze krajobrazowym ukształtowane w XVIII – XIX w. Ich układy przestrzenne w większości wpisują się podziały katastralne wiosek zachowując formę zbliżoną do regularnych prostokątów jak np. parki w Boksycach, Garbacz, Grzegorzowicach, Kuninie, Mirogonowicach i Wronowie. (vide: karty adresowe zabytków Gminy Waśniów) Pozostałe: w Czajęcicach, Nagorzycach, i Sarniej Zwoli, swój nieregularny układ zawdzięczają zróżnicowanemu ukształtowaniu terenu w połączonemu z naturalnymi ciekami wodnymi wykorzystanymi do uformowania sztucznych oczek wodnych, sadzawek wzbogacających walory krajobrazowe (n.p. Sarnia Zwola) W parkach podworskich zachowało się kilka budynków dworskich będących atrakcją turystyczną Gminy (Boksyce, Czajęcice, Kunin, Wronów) Inne zostały odbudowane od podstaw (Garbacz, Mirogonowice) lub przebudowane (Nagorzyce).

Na terenie Gminy istnieje kilka zabytków architektury sakralnej, wśród których wyróżnia się kościół p.w. św. Jana Chrzciciela w Grzegorzowicach formalnie datowany na rok 1346. Jednakże część prezbiterialna w formie wczesno romańskiej rotundy z kamienia łamanego (opus incertum) wskazuje raczej na wiek XI i być może wzniesiona została przez świętokrzyskich benedyktynów jako baptysterium, na co wskazuje także wezwanie świątyni.

Kościół parafialny w Mominie p.w. św. Wojciecha istniał już w 1326 r. przebudowany w XVI i XVII w. Murowany, tynkowany w części prezbiterialnej gotycki z dobudowaną nawą i wieżą. Od pñ. z ośmioboczną kaplicą w stylu barokowym. Podobne cechy stylowe reprezentuje kościół parafialny w Waśniowie p.w. św. Piotra i Pawła wzniesiony w 1656 r. na miejscu XV-wiecznego kościoła drewnianego. Murowany z kamienia, tynkowany, z licznymi detalami wystroju z kamienia, zwłaszcza rokokowym ołtarzem z charakterystycznymi prześwitami. Jednonawowy na rzucie prostokąta, 5-przęsłwy, z dwoma bocznymi kaplicami (od pñd. i pñ.) Węższym kwadratowym prezbiterium, za którym trójbocznie zamknięta zakrystia sklepiona kolebkowo-krzyżowo. Na dziedzińcu kościelnym wybudowano w XVIII w. dzwonnice w stylu późnobarokowym.

Na szczycie góry Witosławskiej znajduje się drewniana kaplica konstrukcji zrębowej pochodząca z XVIII w. rozbudowana w poł. XIX w. złożona z prostokątnej nawy i węższego prezbiterium, która jest lokalnym miejscem pielgrzymkowym w Zielone Świąta. Na uwagę zasługują też zbudowane współcześnie dwa kościoły w Nagorzycach i Skoszynie. Które z uwagi na formę nowoczesnej architektury udanie wkomponowane zostały w krajobraz podnóża Pasma Jeleniewskiego Gór Świętokrzyskich.

Na terenie Gminy znajdują się dwa zabytkowe cmentarze parafialne w: Waśniowie (Obręb: Waśniów dz. nr.24/1 pow. 1,84 ha) i Mominie (Obręb: Momina dz. nr 92 pow. 1,2 ha) czynne od przełomu XVIII i XIX w. Znajdują się na nich około 70 zabytkowych nagrobków o wysokiej wartości artystycznej wykonane w kunowskich warsztatach kamieniarskich.

Obszary chronione

Do krajobrazu kulturowego wpisują się ostoje przyrodnicze ukształtowane w sposób naturalny, które z mocy prawa podlegają ochronie. W obrębie południowego terytorium Gminy Waśniów znajduje się znaczna część obszaru Jeleniewskiego Parku Krajobrazowego o powierzchni 1.765,4 ha wraz z otuliną obejmującą 3.752 ha powierzchni. Wyznacza go południowa granica Powiatu Ostrowieckiego obejmująca trzy szczyty: Górę Szczytniak (554 m n.p.m.) Górę Witosławską (491 m n.p.m.) oraz Górę Wesołówka (468 m n.p.m.) Otulina obejmuje sołectwa: Czajęcice, Dobruchna, Grzegorzowice, Janowice, Jeźów, Kraszków, Milejowice, pñd. część Nowego Skoszyna, Roztylice, Worowice i Wronów.

Na górze Szczytniak wyodrębniono rezerwat przyrodniczy (nr ewidencyjny 050) przyrody nieożywionej (pow. 6,03 ha) w postaci kwarcytów kambryjskich manifestujących się jako rumosz skalny zwany gołoborzem oraz fragment pierwotnej puszczy bukowo – jodłowej. Na zach. od kaplicy na Górze Witosławskiej jest rezerwat zw. małym gołoborzem (nr ewidencyjny 049), który zajmuje fragment (0,25 ha) grzbietu Pasma Jeleniewskiego, jego północne zbocze oraz górną część dolinki, którą rozdzielają dwa boczne ramiona odchodzące na północ od grzbietu góry. Utworzony został dla ochrony walorów krajobrazowych wychodni skał

kambryjskich niewielkiego gładzowiska w formie olbrzymich ostańcowych skałek o wysokości od 1,8 do 5 m oraz otaczającego je lasu z drzewostanem bukowym z udziałem jodły i buka (w wieku 50-130 lat).

W strefie otuliny, w miejscowości Skały w dolinie strumienia Dobrochna znajduje się rezerwat przyrody nieożywionej „Skały” (nr ewidencyjny 052) ulokowany w głębokim na 30 m wąwozie o stromych zboczach. Znajdują się tu wychodnie dolomitów i wapieni dewońskich, wśród których występują unikatowe skamieniałości koralowców, stromatoporoidów, ślimaków. Rezerwat obejmuje powierzchnię 3,18 ha i posiada status „rezerwatu częściowego”

Ochroną pomnikową objęto także zróżnicowane twory przyrody:

- W Grzegorzowicach w parku podworskim cztery około 400 letnie dęby o obwodzie pnia 360-420 cm (nr ew.015)
- W Czajęcicach, w parku podworskim dwie 200 letnie topole o obwodzie pnia 620 cm. (nr ew. 110 i 111)
- W Stryczowicach – Skały, formy skalne wąwozu w dolinie strumienia Garbatki (nr ew.148)) oraz naturalne murawy i zarośla kserotermiczne.
- W Kuninie źródło zboczowe „Malinowy Stok” (nr ew. 237)

Przez obszar Jeleniowskiego Parku Krajobrazowego wytyczono i oznakowano cztery szlaki turystyki pieszej, stanowiące odcinki dłuższych tras turystycznych. Prowadzą one przez najciekawsze uroczyska leśne, rezerваты przyrody, punkty widokowe, miejsca pamięci narodowej, obok pomników przyrody i najcenniejszych zabytków dziedzictwa kulturowego. Ponadto wyznaczona została szczegółowa i odpowiednio opisana ścieżka dydaktyczna śladami parków podworskich.

5.2.4. Zestawienie obiektów z terenu Gminy wpisanych do Rejestru Zabytków Województwa Świętokrzyskiego

Wykaz zabytków na terenie Gminy Waśniów wpisanych do Rejestru Zabytków Województwa Świętokrzyskiego przedstawiono poniżej.

BOKSYCE

- **Dwór A.617/1, decyzja z 31.08.1989 r. (w zespole dworskim)**

Dwór zaprojektowany przez arch. Kazimierza Skórewicza, murowany z cegły, przyziemie z kamienia łamanego, otynkowany, zwrócony frontem ku zach., na rzucie prostokąta w układzie alkierzowym Plan parteru asymetryczny, wielotraktowy, kilkupasmowy. Od frontu kolumnowa loggia z wejściem w prawym prześle do sieni, korytarza oraz holu. Po lewej gabinet pod sklepieniem krzyżowym, za nim salon. W asymetrycznej osi jadalnia wysunięta z lica elewacji wsch. wielobocznym ryzalitem pod wielobocznym zadaszeniem Po prawej dwa pokoje. W części pld. zach. zespół pomieszczeń kuchennych. Z holu klatka schodowa

do rozkładowych pomieszczeń poddasza. Stropy drewniane belkowe ślepe, W loggii strop żelbetonowy, Więźba dachowa nietypowa, dach wielospadowy z facjatą na osi zwieńczona trójkątnym szczytem, nad alkierzami dwa okna mansardowe. Piwnice niedostępne. Budynek nie zamieszkały (zabezpieczony) Własność prywatna.

- **Park podworski A.617/2, decyzja z 12.12.1957 r., 31.08.1989 r. (w zespole dworskim)**

na powierzchni 2,02 ha założony na planie zbliżonym do 5-cio boku współcześnie ogrodzony siatką. W linii ogrodzenia szpalery akacji lip i klonów. Przed dworem od zach. ślad gazonu otoczony swobodnymi skupiskami drzew na obrzeżu. Drzewostan w stanie dobrym wyróżnia się kilka dębów datowanych na I poł. XIX w. Teren parku posyty pielęgnowaną murawą. (Własność prywatna)

- Pozostałości folwarku: dawna stajnia dworska, obecnie przetwórnia warzyw. Murowana z kamienia na zaprawie wapiennej, parterowa, na rzucie prostokąta, wewnątrz dwuprzestrzenne, brak stropu. Więźba dachowa nowa konstrukcji żelaznej pokryta dachem dwuspadowym z blachy drobno profilowanej. Przebudowana w latach 1980 i 2010 r. pełni obecnie funkcje garażu i magazynu. W czasie ostatniej przebudowy zachowano oryginalne fragmenty ścian szczytowych i bocznych. Części budynku dobudowane, lub wymienione otynkowano pozostawiając pierwotne fragmenty nietynkowane.

Budynek spichlerza wymurowany z cegły otynkowany, na rzucie prostokąta z piętrową dobudówką od płu., dwukondygnacyjny, gruntownie przebudowany w latach 2007 – 2008 zmienione przeznaczenie na mieszkalne. Zachowane stropy bosc belkowe. Więźba dachowa krokwiowo – jętkowa. Dach dwuspadowy, nowy, pokryty blachą drobno falistą. Otwory okienne zmienione, w miejsce okien „magazynowych” w tym samym podziale okna nowe dwuskrzydłowe. Podział wewnątrz nowy, ściany podziałowe z regipsów wprowadziły układ dwutraktowy. W przybudówce od płu. klatka schodowa. W elewacji wschodniej dobudowa parterowa drewniana zadaszona weranda. (Własność prywatna)

- **Figura przydrożna MB z Dzieciątkiem, na terenie parku (254B, decyzja z dnia 31/08.1988 r.)**

CZAJĘCICE

- **Park A.618, decyzja z 13.12.1957 r. (w zespole dworskim)**

Park w typie krajobrazowym założony w końcu XVIII w. rozbudowany w II poł. XIX w. układ przestrzenny w kształcie pięcioboku zajmuje 4,85 ha pow. na dwu działkach. Kompozycja nieregularna utworzona przez skupiny starodrzewia i trawiastych polan. W części poł. wsch. dwie naturalnie ukształtowane sadzawki z wykorzystaniem ciek wodnego. Kompozycja dostosowana do zróżnicowanego ukształtowania terenu. Drzewostan w stanie względnie

dobrym. Dominują graby, płatany, kasztanowce, enklawy drzew owocowych, biała topola oraz lipy. Dwie z nich są pomnikami przyrody. (Własność prywatna)

GARBACZ

- **Park Dworski A.619, decyzja z 12.12.1957 r.**

Park w typie parku krajobrazowego założony na planie regularnego prostokąta o pow. 2,8 ha. Poprzedzał go ogród w stylu włoskim przekształcony w początkach XIX w. przez J. Gołuchowskiego. Układ alejek nieregularny, których miejscem zbieżnym jest nowy dwór wybudowany na miejscu nieistniejącego z XVIII w. Drzewostan został w większości nasadzony w poł. XIX w. W zach. części parku zachowała się aleja kasztanowców (80-100 letnich) Od południa szpaler modrzewi (150-200 letnich). W części wsch. buk czerwony (około 200 lat) i dąb czerwony (około 300 letni). Inne drzewa to grab pospolity, olcha czerwona, jawory, jesiony, wiąz szypułkowy oraz kasztan jadalny. Park zachowany w stanie dobrym. (Własność prywatna)

GRZEGORZOWICE

- **Kościół parafialny pw. św. Jana Chrzciciela A.620, decyzja z 16.10.1956 r., 23.06.1967 r.**

Kościół usytuowany na skarpie stoku wzgórza, orientowany, składający się z dwu części różnych stylowo. Część prezbiterialna na planie koła z asymetrycznie usytuowaną absydą, nawiązuje do romańskich budowli sakralnych, zbudowana z piaskowcowego kamienia łamanego (opus incertum), nietynkowana, wewnątrz przykryte kamiennym sklepieniem konchowym. Część nawowa na rzucie zbliżonym do kwadratu opięta skarpami w narożach, zbudowana z kamienia na zaprawia wapiennej i glinianej, otynkowana. Strop na nawę drewniany belkowy z podsufitką. Wieżba stolcowa, Dach nad nawą dwuspadowy, nad prezbiterium nieco niższy wielospadowy, pokryte blachą. W elewacji pld. nawy 3 sklepione okna. Od ptn. do prezbiterium przylega zakrystia pod dachem pulpitowym. Na kalenicy nawy przy prezbiterium ośmioboczna latarenka z cebulastym zwieńczeniem. (Własność kościelna)

- **Park podworski nr A.621, decyzja z dnia 13.12.1957 r.**

Park o charakterze krajobrazowym, pow. 7,5 ha położony nad strumieniem Dobrochna. Założony w XVIII i kontynuowany w poł. XIX w.. Skarpy parku porośnięte akacjami, klonami i krzewami czarnego bzu. We wschodniej części parku skupina samosiejek różnych gatunków drzew. W części ptn. wsch. zachował się zarys alejki nasadzonej bukami, kasztanowcami, lipami, dębami i modrzewiami. W zach. zarys alejki wysadzonej lipami. Zachowanych wiele pojedynczych starych drzew, głównie lip, w tym jedna ma status „pomnika przyrody”. Ponadto pomnikami przyrody są cztery dęby szypułkowe datowanie na 500 do 600 lat..

Północna część parku poprzecinana jest lessowymi jarami. Obecny właściciel urządził w obrębie parku sadzawkę. (Własność prywatna)

GÓRA WITOSŁAWSKA

- **Kaplica pw. Zesłania Ducha Świętego A.627, decyzja z 19.06.1958 r., 14.01.1972 r.**

Kaplica usytuowana na płn. stoku Witosławskiej Góry, na polanie, zwrócona prezbiterium ku płd. drewniana, na rzucie prostokąta jednonawowa z nieco niższym i węższym wielobocznie zamkniętym prezbiterium. Prezbiterium (najstarsza część kaplicy pochodzi z XVIII w.) o konstrukcji zrębowej, Korpus dobudowany w I poł. XIX w. staraniem Antoniego Libiszowskiego i Władysława Jasieńskiego (miejscowi ziemianie) konstrukcji zrębowej i sumikowo – łątkowej, strop belkowy. Wieżba krokwiowo – belkowa. Dachy: nad nawą dwuspadowy, nad prezbiterium niższy, dwuspadowy przechodzący od płd. w pięciopółaciowy, pokryte gontem. Na kalenicy nawy sześcioboczna sygnaturka pod blaszanym hełmem. W elewacji frontowej dwa promieniste okna i dostawiony na osi dwuspadowy daszek wsparty na drewnianych słupach. W elewacjach bocznych po dwa okna zamknięte łukowo. Wewnątrz trzy ołtarze, w głównym XX wieczna kopia Matki Boskiej Częstochowskiej (zwanej Witosławska) Ostatni remont w 1994 r. (Własność kościelna)

MIROGONOWICE

- **Lamus w Zespole Podworskim A.621, decyzja z dnia 13.12.1957 r.**

Lamus usytuowany w obrębie parku dworskiego na płd. od budynku dworu, Założony na planie zbliżonym do prostokąta, jednoprzestrzenny, parterowy, murowany z kamienia piaskowcowego, tynkowany, w narożach przypory. Od płn. dobudowany drewniany przedsionek konstrukcji sumikowo – łątkowej, w nim od zach. wejście. W osiach części murowanej od płd. i zach. wąskie otwory okienne, wewnątrz sklepienie kolebkowe z lunetami. Pod okapem prosty gzyms. Wejście do części murowanej z drewnianej wiaty. Otwór drzwiowy w glifie sklepiony odcinkowo. Wieżba dachowa krokwiowa zacięta na murłatach, nad wiatą wieżba otwarta. Całość kryta jednym dachem czterospadowym o wysuniętym okapie wspartym na profilowanych końcach krokwi, posyty gontem.

- **Park w Zespole Podworskim A.623/2, decyzja z dnia 11.12.1957 r., 21.06.1967 r.**

Park o charakterze krajobrazowym o pow. 2,571 ha obejmuje dwie części: zach. ze stawem i podjazdem do dworu w formie podkowy otoczonym starodrzewem, głównie lipami w wieku 150 –200 lat. Od wsch. dworu część starsza, niegdyś w stylu włoskim, przekształcona w poł XIX w. Pozostałością jest aleja grabowa uzupełniona lipami. Resztę podzielono alejkami wysadzanych brzoźami, świerkami i lipami oraz szpalerem bzów i wiązów. Między nimi

zachowane skupiny grabów, wiązów i cisów. Na wsch. od parku założono 1912 r. sad owocowy i ogród. Obecnie większość sadu wykarczowana. (Własność prywatna)

MOMINA

- **Kościół Parafialny Pw. Św. Wojciecha (w Zespole Kościoła Parafialnego) A.624, decyzja z 18.03.1957 r., 15.04.1967 r.**

Kościół zbudowano w 1326 r. W XVI w. do prezbiterium dobudowano zakrystię i skarbczyk sklepienie kolebkowo, a od zach. dobudowano do nawy 3-kondygnacyjną wieżę w przyziemiu sklepioną kolebką z lunetami. W początkach XVII w. do nawy od płd. dobudowano kruchtę. W końcu XVII w. dobudowano od płn. kaplicę Matki Boskiej. Styl prezbiterium gotycki, wieży: gotycko – renesansowy, kaplica i kruchta barokowe. Kościół murowany z kamienia, tynkowany założony na rzucie prostokąta, częściowo podpiwniczony ze sklepieniami kolebkowymi. Nawa i prezbiterium równej szerokości z drewnianymi sufitami. Kaplica na rzucie ośmioboku przykryta 8-boczną kopułą z latarnią. Wieżba dachowa drewniana jednostorczykowa. Dach 2-spadowy, na wieży namiotowy zwieńczony cebulastą kopułą. Nad prezbiterium i skarbczykiem 3-spadowy przełamany. Całość kryta blachą miedzianą. W 1928 r. kościół gruntownie odnowiony. (Własność kościelna)

NOWY SKOSZYN

- **Park (w zespole dworskim) A.622, Decyzja z dnia 17.12.1957 r.**

Park o charakterze krajobrazowym położony na łagodnym wzniesieniu opadającym w kierunku wsch. W części płn. ze starodrzewem m.in. 130 graby, buki, wiązy, kasztanowce i jesion wyniosły. Na grobli nieistniejącego stawu 200-letnia wierzba. Pow. parku 0,76 ha. W części płd. ogród warzywny (0,36 ha) i sad (3 ha) W środku parku w dawnym dworze szkoła. Część parku wycięta pod boisko sportowe. (Własność Gminy Waśniów)

SARNIA ZWOLA

- **Park A.625, Decyzja z dnia 12.12.1957 r.**

Park krajobrazowy, założony w XVIII w. na pow. 3,7 ha przekomponowany w XIX w. Układ przestrzenny dwuosiowy, symetryczny. Na planie nieregularnym otoczony alejami ze szpalerem drzew (klony, kasztanowce, brzozy). Osie widokowe biorące początek z dawnego dworu wysadzone szpalerami buków. W kwaterze płd. – zach. rodzaj ogrodu dendrologicznego (dąb purpurowy, platan. katalpa) Od strony płd.- zach. kopiec widokowy. Kwaterna płd. – wsch. uległa destrukcji, obecnie jest to sad owocowy. Od zach. przez park płynie strumień wkomponowany w krajobraz parku. (Własność prywatna)

WAŚNIÓW



- **Kościół Parafialny (w Zespole Kościoła Parafialnego) A.626/1, Decyzja z 18.03.1957 r., 06.03.1967 r.**

Kościół pierwotny istniał w XII w. Parafia wzmiankowana w 1432 r. Obecny wzniesiony w 1656 r. Murowany z kamienia, tynkowany, detal z kamienia. Jednonawowy na rzucie prostokąta, 5-przęsłowy, z dwoma bocznymi kaplicami (od płd. i płn.) Węższe kwadratowe prezbiterium, za nim trójbocznie zamknięta zakrystia ze sklepieniem kolebkowo – krzyżowym. Częściowo podpiwniczony. Nawa i kaplice sklepione kolebkowo z lunetami. Wieżba drewniana kleszczowo-płatwiowa. Dachy na nawie i prezbiterium dwuspadowe, na zakrystii dach w formie wielopołaciowej. Dachy pokryte blachą.

- **Dzwonnica (w Zespole Kościoła Parafialnego) A.626/2, decyzja z dnia 06.03.1967 r.**

Dzwonnica w stylu późnobarokowym, murowana z cegły. Na zewnątrz otynkowana, na rzucie kwadratu, z zaokrąglonymi narożami. 1-osiowa. Stropy drewniane nagie. Wieżba otwarta wzmocniona krzyżulcem na dzwony. Dach 4-spadowy okapowy (w narożach przełamany) Na szczycie rodzaj 8-bocznej stożkowej sygnatury. Detal architektoniczny w postaci zdwojonych pilastrów na narożach. 2-kondygnacje podzielone gzymsami. Wewnątrz 3 dzwony, jeden datowany na 1535 r. fundacji opata wąchockiego Rafała. (Własność kościelna)

WRONÓW

- **Park Dworski (w Zespole Dworskim) A.628/1, Decyzja z dnia 12.12.1957 r.**

Park i sad położony na tarasie opadającym w kierunku wsch. do strumienia płynącego na osi płn. - płd. Założony na planie zbliżonym do prostokąta w typie parku krajobrazowego z elementami romantycznymi. Zachodnią granicę stanowi droga dojazdowa prowadząca do dworu od płn. sad. Powierzchnia parku wynosi około 2 ha. Główne skupiska starodrzewu położone są w północnej części. Dominują lipy, klony, jesiony i okazy cisu. Od folwarku (płd.-zach.) park oddziela szpaler drzew (lipy). Kompozycja została naruszona przez celowe zalesienia. Stan drzewostanu na ogół dobry. Brak starannej pielęgnacji.

- **Dwór (w Zespole Dworskim) A.628/2, Decyzja z dnia 28.02.2013 r.**

Dwór pierwotny istniał w początkach XIX w. (zaznaczony na mapie Kwatermistrzostwa z 1830 r.) Obecny przebudowany w 1925 r. założony na rzucie prostokąta, podpiwniczony, parterowy z mieszkalnym poddaszem w osi budynku. Dwutraktowy podzielony sienią z klatką schodową i korytarzem wzdłuż budynku. Piwnice sklepione, stropy drewniane belkowe z podbitką. Wieżba drewniana krokwiowo – stolcowa. Dach czterospadowy typu polskiego kryty blachą. Elewacja frontowa (płn.) 7-osiowa, w trzech osiach środkowych szerokie schody do piętrowego portyku wspartego na czterech jońskich kolumnach dźwigających

trójkątny szczyt pod dwuspadowym dachem. Pod portykiem balkon 3-osiowej facjaty. Elewacja pld. 7-osiowa, w trzech osiach środkowych wgłębna loggia podzielona prostymi filarami. W pld. połaci dachowej 3-osiowa wystawka pod trójkątnym szczytem przykrytym dwuspadowym dachem.

- **Figura Chrystusa niosącego krzyż (w Zespole Dworskim) A.628/3, Decyzja z dnia 28.02.2013 r.**
- **Układ wodny z pozostałościami stawów i systemem grobli (w Zespole Dworskim) (w Zespole Dworskim) A.628/4, Decyzja z dnia 28.02.2013 r.**

Układ wodny stanowi strumień płynący przez założenie zespołu parkowo – dworskiego po wsch. granicy parku na linii pld.- zach. ptn.- wsch. (odrębna działka nr 66/1). W części pld. pozostałości stawu oddzielonego groblą od strumienia i mnicami regulującymi dopływ i odpływ wody ze stawu. Staw zarośnięty i zamulony.

- **Teren dawnego folwarku, sadów, ogrodów i łąk (w Zespole Dworskim) A.628/5, Decyzja z dnia 28.02.2013 r.**

Zakres i formy ochrony oraz opieki nad zabytkami rejestrowymi przez ich właścicieli i użytkowników reguluje przede wszystkim ustawa o ochronie zabytków i opiece nad zabytkami z dnia 23 lipca 2003 r. (Dz.U. 2018 poz. 2067 z późn. zm.) oraz akty wykonawcze do ustawy, w tym m.in. rozporządzenie Ministra Kultury i Dziedzictwa Narodowego z dnia 27 lipca 2011 r. w sprawie prowadzenia prac konserwatorskich, prac restauratorskich, robót budowlanych, badań konserwatorskich, badań architektonicznych i innych działań przy zabytku wpisanym do rejestru zabytków oraz badań archeologicznych.

Obowiązek zgodnego z przepisami użytkowania i zarządzania obiektem zabytkowym spoczywa na jego właścicielu lub posiadaczu. Opieka nad zabytkiem sprawowana przez jego właściciela lub posiadacza polega, w szczególności, na zapewnieniu warunków:

- 1) naukowego badania i dokumentowania zabytku;
- 2) prowadzenia prac konserwatorskich, restauratorskich i robót budowlanych przy zabytku;
- 3) zabezpieczenia i utrzymania zabytku oraz jego otoczenia w jak najlepszym stanie;
- 4) korzystania z zabytku w sposób zapewniający trwałe zachowanie jego wartości
- 5) popularyzowania i upowszechniania wiedzy o zabytku oraz jego znaczeniu dla historii i kultury.

Niezależnie od w/w obowiązków użytkownik zabytku jest zobowiązany zawiadomić służby konserwatorskie o:

- 1) uszkodzeniu, zniszczeniu, zaginięciu lub kradzieży zabytku, niezwłocznie po powzięciu wiadomości o wystąpieniu zdarzenia;
- 2) zagrożeniu dla zabytku, niezwłocznie po powzięciu wiadomości o wystąpieniu zagrożenia;

3) zmianie miejsca przechowania zabytku ruchomego w terminie miesiąca od dnia nastąpienia tej zmiany;

4) zmianach dotyczących stanu prawnego zabytku, nie później niż w terminie miesiąca od dnia ich wystąpienia lub powzięcia o nich wiadomości.

Zgodnie z zapisami ustawy o ochronie zabytków, pozwolenia konserwatorskiego wymaga:

- prowadzenie prac konserwatorskich, restauratorskich lub robót budowlanych przy zabytku wpisanym do rejestru;
- wykonywanie robót budowlanych w otoczeniu zabytku;
- prowadzenie badań konserwatorskich zabytku wpisanego do rejestru;
- prowadzenie badań architektonicznych zabytku wpisanego do rejestru;
- prowadzenie badań archeologicznych;
- przemieszczanie zabytku nieruchomego wpisanego do rejestru;
- trwałe przeniesienie zabytku ruchomego wpisanego do rejestru, z naruszeniem ustalonego tradycją wystroju wnętrza, w którym zabytek ten się znajduje;
- dokonywanie podziału zabytku nieruchomego wpisanego do rejestru;
- zmiana przeznaczenia zabytku wpisanego do rejestru lub sposobu korzystania z tego zabytku;
- umieszczanie na zabytku wpisanym do rejestru urządzeń technicznych, tablic, reklam oraz napisów,
- podejmowanie innych działań, które mogłyby prowadzić do naruszenia substancji lub zmiany wyglądu zabytku wpisanego do rejestru;
- poszukiwanie ukrytych lub porzuconych zabytków ruchomych, w tym zabytków archeologicznych, przy użyciu wszelkiego rodzaju urządzeń elektronicznych i technicznych oraz sprzętu do nurkowania.

Prace mające charakter bieżącej konserwacji, np. odświeżanie ścian we wnętrzu obiektu bez zmiany ich kolorystyki i wymiany tynków, miejscowa wymiana instalacji np. gniazd elektrycznych, kranów itp., wymiana powojennego wystroju wewnątrz bez naruszania zabytkowej substancji obiektu, nie wymagają uzyskania pozwolenia konserwatorskiego, jedynie zgłoszenia właściwemu konserwatorowi.

Właściciel lub posiadacz zabytku może wystąpić do właściwego konserwatora zabytków o wydanie w formie pisemnej zaleceń konserwatorskich, pomocnych w przygotowaniu dokumentacji projektowej czy sformułowaniu zakresu planowanych prac. Zalecenia konserwatorskie mają na celu określenie sposobu korzystania z zabytku, jego zabezpieczenia i wykonania prac konserwatorskich, a także określenie zakresu dopuszczalnych zmian, które mogą być wprowadzone w tym zabytku.

5.2.5. Zestawienie obiektów z terenu Gminy Waśniów wpisanych do Gminnej Ewidencji Zabytków

Zgodnie z art. 21 w/w ustawy podstawą opracowania programu opieki nad zabytkami jest gminna ewidencja zabytków. Według rozporządzenia Ministra Kultury i Dziedzictwa Narodowego z dnia 26 maja 2011 r., w sprawie prowadzenia rejestru zabytków krajowej, wojewódzkiej i gminnej ewidencji zabytków oraz krajowego wykazu zabytków skradzionych lub wywiezionych za granicę niezgodnie z prawem (Dz. U. z 2011 r., nr 113, poz. 661) GEZ jest prowadzona w formie zbioru kart adresowych zabytków nieruchomości z terenu gminy.

Karta ewidencyjna zabytku zawiera w szczególności dane umożliwiające określenie zabytku, jego miejsce położenia lub przechowywania, zwięzły opis cech i wartości kulturowych oraz wskazanie właściciela i posiadacza zabytku.

Zweryfikowana gminna ewidencja zabytków nie jest zamknięta i może być zwiększana zgodnie z przepisami ustawy o ochronie zabytków i opiece nad zabytkami.

Tabela 1. Gminna Ewidencja Zabytków dla Gminy Waśniów (po weryfikacji terenowej).

Lp.	Miejscowość	Numer działki	Objekt
1	Boksyce	Działka nr 22/1	Dwór (w Zespole Dworskim)
2	Boksyce	Działka nr 22/1	Park z pozostałościami murowanego ogrodzenia (w Zespole Dworskim)
3	Boksyce	Działka nr 22/1, 22/2, 39	Najbliższe otoczenie – pozostałości folwarku w tym: stajnia i spichlerz (w Zespole dworskim)
4	Boksyce	Działka nr 22/1	Figura przydrożna MB z Dzieciątkiem (w Zespole Dworskim)
5	Boksyce	Działka nr 66	Krzyż przydrożny kamienny na kolumnie
6	Boleszyn Dolny	Działka nr 544	krzyż przydrożny kamienny
7	Boleszyn Dolny	Działka nr 503	krzyż przydrożny żelazny (wtórny) na kamiennym cokole
8	Boleszyn Dolny	Działka nr 28	krzyż przydrożny kamienny z żeliwną figurą Chrystusa na kolumnie
9	Czajęcice	Działka nr 137/1	Dwór (w Zespole Dworskim)
10	Czajęcice	Działka nr 137/1	Spichlerz (w Zespole Dworskim)
11	Czajęcice	Działka nr 139/16, 139/24, 139/25, 139/14, 139/13, 137/10,	Park (w Zespole Dworskim)

Program Opieki Nad Zabytkami dla Gminy Waśniów na lata 2019-2022

		139/9, 137/8, 137/7, 137/6, 137/4, 137/5, 137/3, 139/10, 138/1, 138/2, 138/3, 139/6, 139/7, 139/8, 139/18, 139/17, 139/19, 139/20, 139/21, 139/22, 139/23	
12	Czajęcice	Działka nr 148/4	Młyn motorowy
13	Czajęcice	Działka nr 148/3	krzyż przydrożny kamienny, z daszkiem
14	Czajęcice	Działka nr 139/24	krzyż przydrożny kamienny
15	Garbacz	Działka nr Działka nr 264/3, 264/4, 264/5, 258, 259, 260, 261, 262/3, 262/4, 262/5, 262/6, 263, 264/8, 264/9, 264/10, 264/11, 264/12, 264/13, 265/1, 265/2	Park
16	Garbacz	Działka nr 257	Krzyż przydrożny
17	Garbacz - Jeziórko	Działka nr 238/2	Krzyż przydrożny
18	Góra Witosławska	Działka nr 706	Kaplica pw. Zesłania Ducha Świętego
19	Grzegorzowice	Działka nr 24	Kościół parafialny pw. św. Jana Chrzciciela (w Zespole Kościoła Parafialnego)
20	Grzegorzowice	Działka nr 25	Dzwonnica (w Zespole Kościoła Parafialnego)
21	Grzegorzowice	Działka nr 25	Plebania (w Zespole Kościoła Parafialnego)
22	Grzegorzowice	Działka nr 25	Piwnica przy plebanii (w Zespole Kościoła Parafialnego)
23	Grzegorzowice	Działka nr 25	Cmentarz przykościelny (w Zespole Kościoła Parafialnego)
23 a	Grzegorzowice	Działka nr 25	Nagrobek Franciszka Olszewskiego, klasycystyczny w Zespole Kościoła Parafialnego
23 b	Grzegorzowice	Działka nr 25	Nagrobek Marianny Olszewskiej, klasycystyczny w Zespole Kościoła Parafialnego
23 c	Grzegorzowice	Działka nr 25	Nagrobek Salomei Targowskiej, klasycystyczny w Zespole Kościoła Parafialnego
23 d	Grzegorzowice	Działka nr 25	Nagrobek Agnieszki Adamskiej, klasycystyczny w Zespole Kościoła

Program Opieki Nad Zabytkami dla Gminy Waśniów na lata 2019-2022

			Parafialnego
23 e	Grzegorzowice	Działka nr 25	Nagrobek Marianny Gajewskiej, klasycystyczny w Zespole Kościoła Parafialnego
24	Grzegorzowice	Działka nr 25	Figura przydrożna NMP Niepokalanie Poczętej w Zespole Kościoła Parafialnego
25	Grzegorzowice	Działka nr 451/3	Cmentarz parafialny rzymsko.-kat
26	Grzegorzowice	Działka nr 27/1	Piwnice Dworu (pozostałości Zespołu Dworskiego)
27	Grzegorzowice	Działka nr 27/1	Filary bramy parkowej (pozostałości Zespołu Dworskiego)
28	Grzegorzowice	Działka nr 445/2	Czworak podworski (pozostałości Zespołu Dworskiego)
29	Grzegorzowice	Działka nr 445/2	Czworak podworski – w ruinie (pozostałości Zespołu Dworskiego)
30	Grzegorzowice	Działka nr 84	Czworak podworski – w ruinie (pozostałości Zespołu Dworskiego)
31	Grzegorzowice	Działka nr 27/1, 446, 9 (część)	Park Podworski (pozostałości Zespołu Dworskiego)
32	Grzegorzowice	Działka nr 258	Krzyż Przydrożny
33	Jeżów	Działka nr 199	krzyż przydrożny kamienny
34	Katarszyn	Działka nr 123/2	krzyż przydrożny kamienny, z wieńcem cierniowym
35	Katarszyn	Działka nr 84/1	krzyż przydrożny kamienny (wotywny)
36	Katarszyn	Działka nr 266	krzyż przydrożny kamienny (wotywny)
37	Mirogonowice	Działka nr 19/2	Lamus w Zespole Podworskim
38	Mirogonowice	Działka nr 19/2	Park w Zespole Podworskim
39	Momina	Działka nr 153	Kościół Parafialny Pw. Św. Wojciecha (w Zespole Kościoła Parafialnego)
40	Momina	Działka nr 92	Cmentarz Przykościelny (w Zespole Kościoła Parafialnego)
40 a	Momina	Działka nr 92	Nagrobek nieznannej osoby w formie Krzyża na postumencie na Cmentarzu Przykościelnym (w Zespole Kościoła Parafialnego)
41	Momina	Działka nr 153	Brama do kościoła p.w. św. Wojciecha (w Zespole Kościoła Parafialnego)

Program Opieki Nad Zabytkami dla Gminy Waśniów na lata 2019-2022

42	Momina	Działka nr 153	Ogrodzenie z bramkami (w Zespole Kościoła Parafialnego)
43	Momina	Działka nr 58	Plebania (w Zespole Kościoła Parafialnego)
44	Momina	Działka nr 58	Budynek inwentarski (w Zespole Kościoła Parafialnego)
45	Momina	Działka nr 58	Stodoła (w Zespole Kościoła Parafialnego)
46	Momina	Działka nr 153	Budynek wikarówki (w Zespole Kościoła Parafialnego)
47	Momina	Działka nr 92	Cmentarz Parafialny Rzymsko – Katolicki (w Zespole Cmentarza Grzebalnego)
48	Momina	Działka nr 92	Kostnica (w Zespole Cmentarza Grzebalnego)
49	Momina	Działka nr 240	krzyż przydrożny kamienny (wotywny) z półokrągłym zakończeniem ramion
50	Nagorzyce	Działka nr 105	Dwór (w Zespole Dworskim)
51	Nagorzyce	Działki nr 103, 105 i 112/2	Park (w Zespole Dworskim)
52	Nagorzyce	Działka nr 105	krzyż przydrożny kamienny
53	Nosów	Działka nr 677	krzyż przydrożny kamienny
54	Nowy Skoszyn	Działka nr 169	Dwór (w Zespole Dworskim)
55	Nowy Skoszyn	Działka nr 168/2	Obora (w Zespole Dworskim)
56	Nowy Skoszyn	Działki nr 169 i 170/2	Park (w Zespole Dworskim)
57	Nowy Skoszyn	Działka nr 524	Figura przydrożna Pieta pod krzyżem
58	Roztylice	Działka nr 706	Kapliczka (figura Chrystusa)
59	Pękostawice	Działka nr 82/2	krzyż przydrożny kamienny z trójlistnym zakończeniem ramion
60	Prusinowice	Działka nr 44	krzyż przydrożny kamienny z trójlistnym zakończeniem ramion
61	Prusinowice	Działka nr 46	figura przydrożna Matki Boskiej z Dzieciątkiem, kamienna, z ogrodzeniem z kamiennymi słupkami
62	Prusinowice	Działka nr 106/2	figura przydrożna kamienna Dzieciątko Jezus na kolumnie
63	Sarnia Zwola	Działki dz. 226/3, 224, 222 (część), 225 (część), 227 (część), 226/3	Park

Program Opieki Nad Zabytkami dla Gminy Waśniów na lata 2019-2022

64	Strupice	Działka 136/1	krzyż przydrożny kamienny, z trójlistnym zakończeniem ramion
65	Strupice	Działka 48/3	krzyż przydrożny kamienny
66	Stryczowice	Działka nr 141	krzyż przydrożny kamienny
67	Stryczowice	Działka nr 88	krzyż przydrożny kamienny
68	Waśniów	Działka nr 24/3	Kościół parafialny (w Zespole Kościoła Parafialnego)
69	Waśniów	Działka nr 24/3	Dzwonnica (w Zespole Kościoła Parafialnego)
70	Waśniów	Działka nr 24/3	Cmentarz Przykościelny (w Zespole Kościoła Parafialnego)
70a	Waśniów	Działka nr 24/3	Nagrobek Ławskich, klasycystyczny na cmentarzu przykościelnym (w Zespole Kościoła Parafialnego)
70 b	Waśniów	Działka nr 24/3	Nagrobek Anieli Reklewskiej, klasycystyczny na cmentarzu przykościelnym (w Zespole Kościoła Parafialnego)
70 c	Waśniów	Działka nr 24/3	Płyta nagrobna z 1786 r. na cmentarzu przykościelnym (w Zespole Kościoła Parafialnego)
70 d	Waśniów	Działka nr 24/3	Płyta nagrobna A. Ławskiego na cmentarzu przykościelnym (w Zespole Kościoła Parafialnego)
70 e	Waśniów	Działka nr 24/3	plyta nagrobna R. Humnickiej na cmentarzu przykościelnym (w Zespole Kościoła Parafialnego)
70 f	Waśniów	Działka nr 24/3	zegar słoneczny (w Zespole Kościoła Parafialnego)
71	Waśniów	Działka nr 24/3	Ogrodzenie kościoła (w Zespole Kościoła Parafialnego)
72	Waśniów	Działka nr 24/3	Budynek plebanii (w Zespole Kościoła Parafialnego)
73	Waśniów	Działka 25/1	Wikariat drewniany (w Zespole Kościoła Parafialnego)
74	Waśniów	Działka 24/1	Cmentarz Parafialny Rzymsko - Katolicki
75	Waśniów	Działka 7/2	Budynek dawnej szkoły
76	Waśniów	Działka 78/37	krzyż przydrożny kamienny, z trójlistnym zakończeniem ramion
77	Waśniów	Działka 390	krzyż przydrożny kamienny

Program Opieki Nad Zabytkami dla Gminy Waśniów na lata 2019-2022

78	Waśniów	Działka 26/6	krzyż przydrożny kamienny, z trójlistnym zakończeniem ramion o ogrodzeniem kamiennie-żelaznym
79	Waśniów	Działka 23/2	figura przydrożna Matki Boskiej
80	Waśniów	Działka 177/1	krzyż przydrożny kamienny (wotywny)
81	Waśniów	Działka 24/3	figura Matki Boskiej Szkaplerznej, kamienna
82	Witosławice	Działka nr 282	Spichlerz folwarczny
83	Witosławice	Działka nr 359	krzyż przydrożny kamienny (wotywny)
84	Witosławice	Działka nr 267	figura przydrożna NMP, kamienna
85	Wronów	Działka nr 68/1, 70/1, 126/1, 130, 72, 73 (część) i 66/1 (część)	Park Dworski (w Zespole Dworskim)
86	Wronów	Działka 68/1	Dwór (w Zespole Dworskim)
87	Wronów	Działka 68/1	Figura Chrystusa niosącego krzyż (w Zespole Dworskim)
88	Wronów	Działka nr 68/1, 70/1, 126/1, 130, 72, 73 (część) i 66/1 (część)	Układ wodny z pozostałościami stawów i systemem grobli (w Zespole Dworskim)
89	Wronów	Działka nr 68/1, 70/1, 126/1, 130, 72, 73 (część) i 66/1 (część)	Teren dawnego folwarku, sadów, ogrodów i łąk (w Zespole Dworskim)
90	Zajączkowice	Działka nr 55/2	figura przydrożna Św. Jana Nepomucena, kamienna

Źródło: Opracowanie własne.

W celu przeprowadzenia prac remontowych, wymagających pozwolenia na budowę (przebudowa dachu, rozbudowa budynku) przy zabytku znajdującym się w Gminnej Ewidencji Zabytków należy wystąpić z wnioskiem do Starostwa Powiatowego w Ostrowcu Świętokrzyskim. Pozwolenie na budowę zostanie wydane po uzgodnieniu z wojewódzkim konserwatorem zabytków. W przypadku prac nie wymagających pozwolenia na budowę właściciel zabytku gminnego zgłasza prace do starostwa powiatowego, które zostają zaopiniowane przez wojewódzkiego konserwatora zabytków.

5.2.6. Zabytki ruchome

Ustawa o ochronie zabytków i opiece nad zabytkami definiuje zabytek ruchomy, jako „rzecz ruchomą, jej część lub zespół rzeczy ruchomych, będących dziełem człowieka lub związanych z jego działalnością i stanowiących świadectwo minionej epoki bądź zdarzenia, których zachowanie leży w interesie społecznym ze względu na posiadaną wartość historyczną, artystyczną lub naukową”.

Do zabytków ruchomych podlegających ochronie i opiece zalicza się dzieła sztuk plastycznych, rzemiosła artystycznego i sztuki użytkowej, prezentujące minione kierunki artystyczne oraz inne obiekty niebędące w pełni dziełami sztuki (np. wytwory sztuki ludowej i rękodzieła, obiekty etnograficzne, instrumenty muzyczne, przedmioty zgromadzone w kolekcjach, numizmaty, pieczęcie, medale i ordery, militaria, pamiątki historyczne, przedmioty związane z wybitnymi osobistościami lub instytucjami). Ponadto, prócz obiektów wchodzących w skład wyposażenia budowli, także ich wystrój architektoniczny nazywany jest zabytkiem ruchomym (np. rzeźby, płaskorzeźby, malowidła ścienne, mozaiki, sztukaterie i detal architektoniczny: gzymsy, obramowania otworów okiennych i drzwiowych oraz rzeźby ogrodowe, fontanny, kapliczki i krzyże przydrożne, drogowaskazy kamienne, nagrobki itp.).

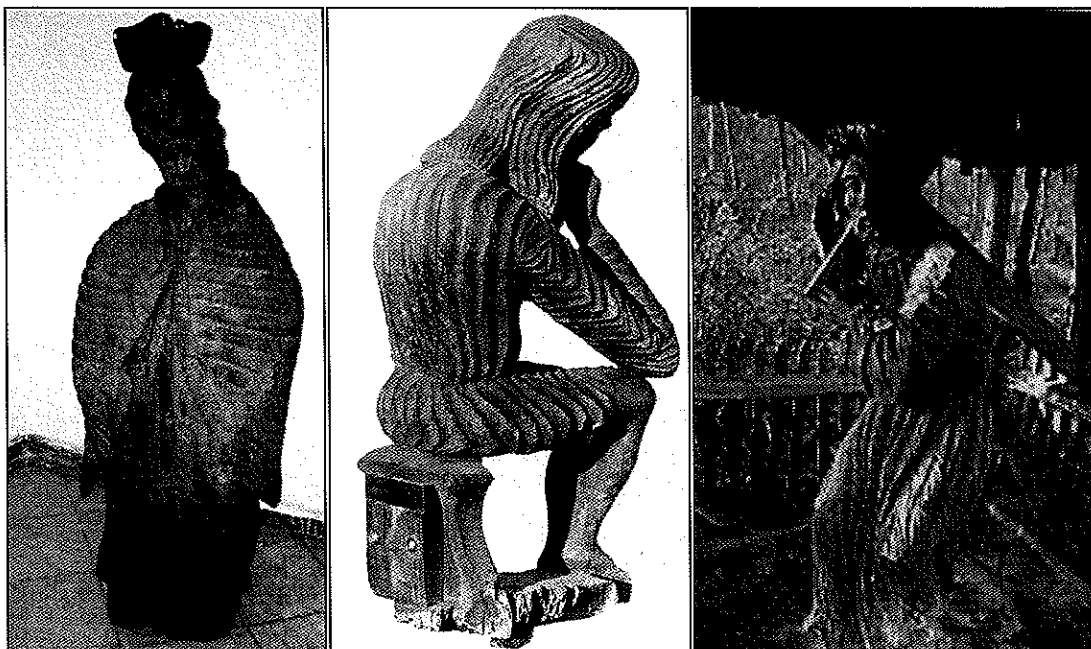
Na terenie Gminy znajduje się znaczna ilość krzyży i figur przydrożnych będących trwałymi znakami kultury duchowej miejscowej ludności.

Materiałem powszechnie stosowanym do budowy figur jest kamień piaskowcowy (szary piaskowiec), pochodzący z kunowskich kamieniołomów, zaś wykonawstwo należy przypisać tamtejszym warsztatom kamieniarskim, o czym świadczy nie tylko materiał co powszechnie stosowana w regionie stylistyka, powtarzająca te same motywy i konstrukcję. Na kwadratowej kamiennej płycie fundamentowej, ustawiano prostopadłościenny schodkowy cokół, na nim oprofilowane zwieńczenie, często ozdobione akroterionami, stanowiące podstawę pod kamienny krzyż o zróżnicowanej formie szczytów ramion (np. w rodzaju trójliścia). Drugim typem są figury wykonane w stylistyce neogotyckiej, ozdobione motywami liśćmi przypominającymi ornament akantu. Niżej przedstawiono trzy charakterystyczne przykłady figur występujących na terenie Gminy Waśniów. Kolejno od lewej:

- Krzyż neogotycki (1888 r.) w Strupicach,
- Św. Jan Nepomucen (1887 r.) w Zajączkowicach,
- Krzyż neogotycki (1888 r.) w Strupicach.



Krzyże i figury zaopatrzone są w epigramy, zazwyczaj o charakterze wotywnym, choć często spotyka się inskrypcje odwołujące się do bożej opieki, lub rymowane sentencje modlitewne stanowiące ważny element kultury ludowej. Zły stan zachowania inskrypcji utrudniający ich odczytanie jest wynikiem nie tyle naturalnej erozji kamienia, co częstym malowaniem trwałymi farbami, które łącząc się z kamienną strukturą spowodowały jej łuszczenie i ubytki. Do zespołu zabytków ruchomych reprezentujących dziedzictwo kulturowe Gminy należy przypisać trzy do tej pory zidentyfikowane obiekty rzeźby ludowej. Jednym jest drewniana figura Chrystusa dźwigającego krzyż znajdująca się in situ w Witosławiach (ujęta w gminnej ewidencji zabytków) oraz dwie drewniane rzeźby w zbiorach muzealnych. Chrystus Frasobliwy z Grzegorzowic w zbiorach Państwowego Muzeum Etnograficznego w Krakowie , oraz św. Jan Nepomucen odnaleziony w 1975 r. w Boleszynie, w zbiorach Muzeum Historyczno-Archeologicznego w Ostrowcu Św.



5.2.7. Zabytki archeologiczne

Zabytkiem archeologicznym jest każdy ślad działalności człowieka znajdujący się w ziemi lub pod wodą, którego zachowanie leży w interesie społecznym ze względu na posiadaną wartość historyczną, artystyczną lub naukową.

Można wyróżnić dwa typy zabytków archeologicznych: ruchome i nieruchome. Zabytki ruchome to przedmioty związane z działalnością człowieka w przeszłości. Z perspektywy nauki i dziedzictwa znacznie ważniejsze są jednak archeologiczne zabytki nieruchome – stanowiska archeologiczne, czyli zespoły obiektów o charakterze kultowym, grobowym, mieszkalnym lub gospodarczym, otaczający je układ warstw glebowych oraz znajdujące się w nich zabytki ruchome.

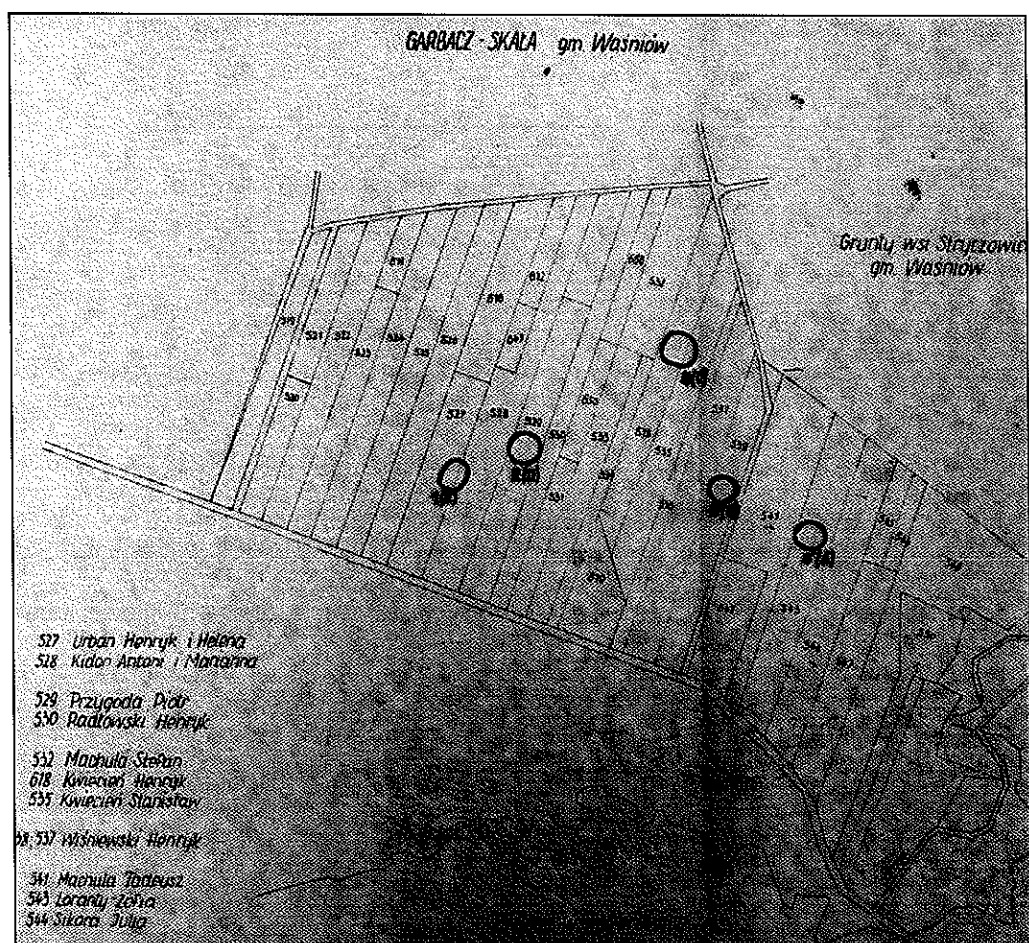
Teren Gminy Waśniów należy do jednych z najbardziej licznych w stanowiska archeologiczne, zidentyfikowane w trakcie penetracji powierzchniowych lub lokalizowanych na podstawie wiadomości pochodzących z różnych doraźnych źródeł i przypadkowych odkryć. Jednak przeważająca ilość informacji pochodzi z planowanych badań terenowych. Od 1978 roku realizowany jest ogólnopolski program „Archeologicznego Zdjęcia Polski” (AZP). W Województwie Świętokrzyskim dysponentem AZP jest Świętokrzyski Wojewódzki Konserwator Zabytków w Kielcach. Prace polegały na penetracji terenu połączonego z weryfikacją stanowisk i obiektów już wcześniej rozpoznanych. Ich rezultaty określają intensywności osadnictwa w kolejnych epokach. Przede wszystkim wykorzystywane winny być w bieżących działaniach gospodarczych przy planowaniu robot ziemnych: jak wykopy pod budynki, budowę dróg oraz wszelkich pracach inżynieryjnych (wodociągi, ścieki, gaz,

okablowywanie itp.) Jeśli prace te kolidują z lokalizacją stanowisk archeologicznych, obowiązkiem inwestora jest powiadomienie Wojewódzkiego Konserwatora Zabytków w Kielcach o zamiarze przystąpienia do prac ziemnych.

W podziale AZP Gmina Waśniów obejmuje sektory o wymiarach 5 x 8 km (40 km²) ponumerowane, równoleżnikowo 84, 85 i 86 i południkowo od 68 i 69 które należy czytać według współrzędnych.

Na terenie sektora 69/85 znajdują się dwa czytelne w terenie obiekty archeologiczne wpisane do rejestru zabytków.

W miejscowości Garbacz – Skala znajduje się pięć neolitycznych kopców (kurhanów) (obszar AZP 85-69, nr rej. Aa 68, 69, 70, 71, 72).

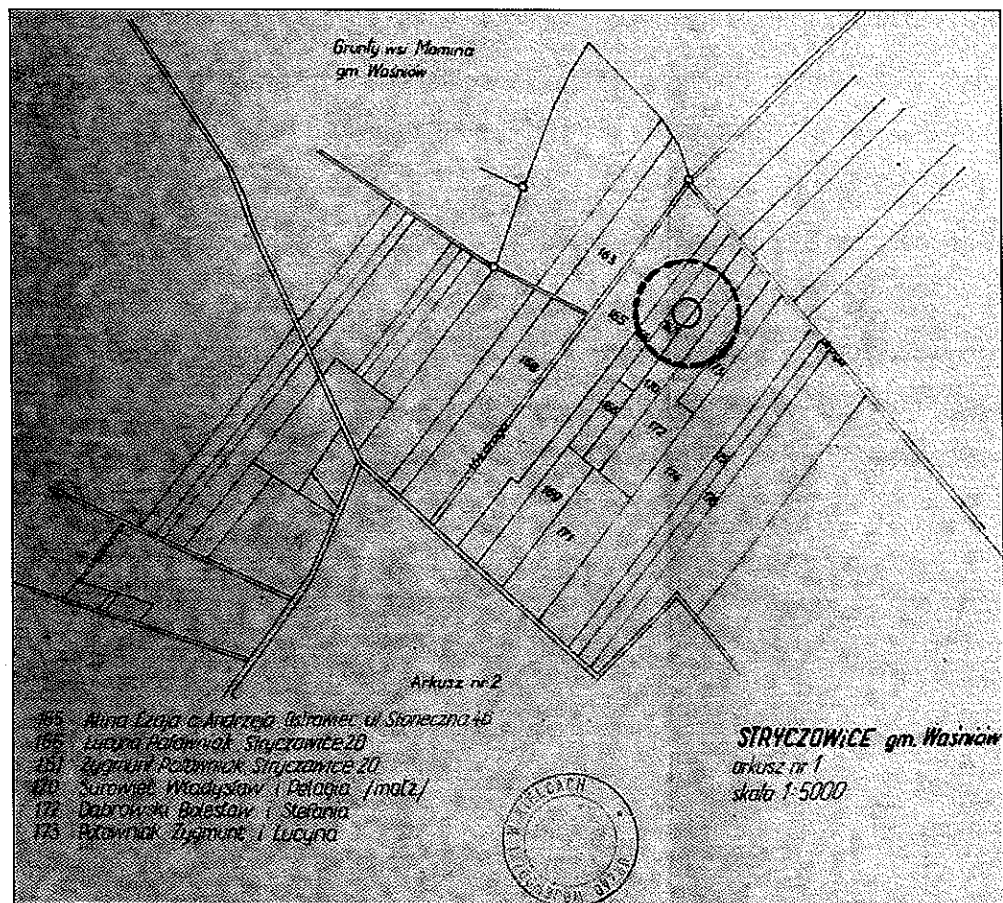


Rysunek 4. Mapa sytuacyjna kurhanów we wsi Garbacz-Skala.
Źródło: Archiwum Wydziału ZATIRZA Archiwum Zakładowe WUOZ w Kielcach.

W miejscowości **Stryczowice** ochroną jest objęty kopiec stanowiący cenny pomnik pochodzący

Program Opieki Nad Zabytkami dla Gminy Waśniów na lata 2019-2022

z czasów pradziejowych, który jest elementem dziedzictwa kulturowego trwale wpisanego w krajobraz (obszar AZP 85-69 nr rej. Aa 28).



Rysunek 5. Mapa sytuacyjna kopca we wsi Stryczowice.
Źródło: Archiwum Wydziału ZATIRZA Archiwum Zakładowe WUOZ w Kielcach.

Wykaz stanowisk archeologicznych na terenie gminy Waśniów przedstawiono w poniższej tabeli.

Tabela 2. Wykaz stanowisk archeologicznych na terenie gminy Waśniów.

Lp.	Miejscowość	Nr obszaru AZP	Nr stanowiska w miejscowości	Nr stanowiska na obszarze
1	BOLESZYN	84-68	1	216
2	BOLESZYN	84-68	9	218
3	BOLESZYN	84-68	10	219
4	BOLESZYN	84-68	11	220
5	BOLESZYN	84-68	12	221
6	BOLESZYN	84-68	13	222
7	BOLESZYN	84-68	14	223
8	BOLESZYN	84-68	15	224
9	BOLESZYN	84-68	16	225
10	BOLESZYN	84-68	17	226
11	BOLESZYN	84-68	18	227
12	BOLESZYN	84-68	19	228
13	BOLESZYN	84-68	20	229
14	BOLESZYN	84-68	21	230

Program Opieki Nad Zabytkami dla Gminy Wasniów na lata 2019-2022

15	BOLESZYN	84-68	22	231
16	BOLESZYN	84-68	23	232
17	BOLESZYN	84-68	24	233
18	BOLESZYN	84-68	25	234
19	BOLESZYN	84-68	26	235
20	BOLESZYN	84-68	27	236
21	BOLESZYN	84-68	28	237
22	BOLESZYN	84-68	29	238
23	BOLESZYN	84-68	30	239
24	BOLESZYN	84-68	31	240
25	BOLESZYN	84-68	32	241
26	BOLESZYN	84-68	33	242
27	BOLESZYN	84-68	34	243
28	BOLESZYN	84-68	35	244
29	BOLESZYN	84-68	36	245
30	BOLESZYN	84-68	37	246
31	BOLESZYN	84-68	38	247
32	BOLESZYN	84-68	39	248
33	BOLESZYN	84-68	40	249
34	BOLESZYN	84-68	41	250
35	BOLESZYN	84-68	42	251
36	BOLESZYN	84-68	43	252
37	BOLESZYN	84-68	44	253
38	BOLESZYN	84-68	45	254
39	BOLESZYN	84-68	46	255
40	BOLESZYN	84-68	47	256
41	BOLESZYN	84-68	48	257
42	BOLESZYN	84-68	49	258
43	BOLESZYN	84-68	50	259
44	BOLESZYN	84-68	51	260
45	BOLESZYN	84-68	52	261
46	BOLESZYN	84-68	53	262
47	BOLESZYN	84-68	54	263
48	BOLESZYN	84-68	55	264
49	BOLESZYN	84-68	56	265
50	BOLESZYN	84-68	57	266
51	BOLESZYN	84-68	58	267
52	BOLESZYN	84-68	59	268
53	BOLESZYN	84-68	60	269
54	BOLESZYN	84-68	61	270
55	BOLESZYN	84-68	62	271
56	BOLESZYN	84-68	63	272
57	BOLESZYN	84-68	64	273
58	BOLESZYN	84-68	65	274
59	BOLESZYN	84-68	66	275
60	BOLESZYN	84-68	67	276
61	BOLESZYN	84-68	68	277
62	BOLESZYN	84-68	69	278
63	BOLESZYN	84-68	70	279
64	BOLESZYN	84-68	71	280
65	BOLESZYN	84-68	72	281
66	BOLESZYN	84-68	73	282
67	BOLESZYN	84-68	74	283
68	BOLESZYN	84-68	75	284
69	BOLESZYN	84-68	76	285
70	BOLESZYN	84-68	77	286
71	BOLESZYN	84-68	78	287
72	BOLESZYN	84-68	79	288
73	BOLESZYN	84-68	80	289



Program Opieki Nad Zabytkami dla Gminy Waśniów na lata 2019-2022

74	BOLESZYN	84-68	81	290
75	BOLESZYN	84-68	82	291
76	BOLESZYN	84-68	83	292
77	BOLESZYN	84-68	84	293
78	BOLESZYN	84-68	85	294
79	BOLESZYN	84-68	86	295
80	BOLESZYN	84-68	87	296
81	BOLESZYN	84-68	88	297
82	BOLESZYN	84-68	89	298
83	BOLESZYN	84-68	90	299
84	BOLESZYN	84-68	91	300
85	BOLESZYN	84-68	92	301
86	BOLESZYN	84-68	93	302
87	BOLESZYN	84-68	94	303
88	BOLESZYN	84-68	95	304
89	BOLESZYN	84-68	96	305
90	BOLESZYN	84-68	97	306
91	BOLESZYN	84-68	98	307
92	BOLESZYN	84-68	99	308
93	BOLESZYN	84-68	100	309
94	BOLESZYN	84-68	101	310
95	BOLESZYN	84-68	102	311
96	PRUSINOWICE	84-68	7	312
97	PRUSINOWICE	84-68	8	313
98	PRUSINOWICE	84-68	9	314
99	PRUSINOWICE	84-68	10	315
100	PRUSINOWICE	84-68	11	316
101	PRUSINOWICE	84-68	12	317
102	PRUSINOWICE	84-68	13	318
103	PRUSINOWICE	84-68	14	319
104	PRUSINOWICE	84-68	15	320
105	PRUSINOWICE	84-68	16	321
106	PRUSINOWICE	84-68	17	322
107	NOSÓW	84-68	2	325
108	NOSÓW	84-68	3	326
109	NOSÓW	84-68	4	327
110	NOSÓW	84-68	6	328
111	NOSÓW	84-68	8	330
112	NOSÓW	84-68	9	331
113	NOSÓW	84-68	10	332
114	NOSÓW	84-68	11	333
115	NOSÓW	84-68	12	334
116	NOSÓW	84-68	13	335
117	NOSÓW	84-68	14	336
118	NOSÓW	84-68	15	337
119	NOSÓW	84-68	16	338
120	NOSÓW	84-68	17	339
121	NOSÓW	84-68	18	340
122	NOSÓW	84-68	19	341
123	NOSÓW	84-68	20	342
124	NOSÓW	84-68	21	343
125	NOSÓW	84-68	22	344
126	NOSÓW	84-68	23	345
127	NOSÓW	84-68	24	346
128	NOSÓW	84-68	25	347
129	NOSÓW	84-68	26	348
130	NOSÓW	84-68	27	349
131	NOSÓW	84-68	28	350
132	NOSÓW	84-68	29	351



Program Opieki Nad Zabytkami dla Gminy Wasniów na lata 2019-2022

133	NOSÓW	84-68	30	352
134	NOSÓW	84-68	31	353
135	NOSÓW	84-68	32	354
136	NOSÓW	84-68	33	355
137	NOSÓW	84-68	34	356
138	NOSÓW	84-68	35	357
139	NOSÓW	84-68	36	358
140	NOSÓW	84-68	37	359
141	NOSÓW	84-68	38	360
142	PIOTRÓW	84-68	1	362
143	PIOTRÓW	84-68	2	363
144	PIOTRÓW	84-68	3	364
145	PIOTRÓW	84-68	4	365
146	PIOTRÓW	84-68	5	366
147	PIOTRÓW	84-68	6	367
148	PIOTRÓW	84-68	7	368
149	PIOTRÓW	84-68	8	369
150	PIOTRÓW	84-68	9	370
151	PIOTRÓW	84-68	10	371
152	PIOTRÓW	84-68	11	372
153	PIOTRÓW	84-68	12	373
154	PEKOSŁAWICE	84-68	1	374
155	PEKOSŁAWICE	84-68	2	375
156	PEKOSŁAWICE	84-68	13	376
157	PEKOSŁAWICE	84-68	14	377
158	PEKOSŁAWICE	84-68	15	378
159	PEKOSŁAWICE	84-68	16	379
160	PEKOSŁAWICE	84-68	17	380
161	PEKOSŁAWICE	84-68	18	381
162	PEKOSŁAWICE	84-68	19	382
163	PEKOSŁAWICE	84-68	20	383
164	PEKOSŁAWICE	84-68	21	384
165	PEKOSŁAWICE	84-68	22	385
166	STRUPICE	84-68	12	386
167	STRUPICE	84-68	13	387
168	STRUPICE	84-68	14	388
169	STRUPICE	84-68	15	389
170	ŚNIEŻKOWICE	84-68	1	390
171	ŚNIEŻKOWICE	84-68	2	391
172	ŚNIEŻKOWICE	84-68	3	392
173	ŚNIEŻKOWICE	84-68	4	393
175	ŚNIEŻKOWICE	84-68	5	394
176	KOTARSZYN	84-68	2	53
177	KOTARSZYN	84-68	3	54
178	KOTARSZYN	84-68	4	55
179	KOTARSZYN	84-68	5	56
180	KOTARSZYN	84-68	6	57
181	KOTARSZYN	84-68	7	58
182	KOTARSZYN	84-68	8	59
183	KOTARSZYN	84-68	9	60
184	KOTARSZYN	84-68	10	61
185	KOTARSZYN	84-68	11	62
186	KOTARSZYN	84-68	12	63
187	KOTARSZYN	84-68	13	64
188	KOTARSZYN	84-68	14	65
189	KOTARSZYN	84-68	15	66
190	KOTARSZYN	84-68	16	67
191	KOTARSZYN	84-68	17	68
192	KOTARSZYN	84-68	18	69



Program Opieki Nad Zabytkami dla Gminy Wasniów na lata 2019-2022

193	KOTARSZYN	84-68	19	70
194	KOTARSZYN	84-68	20	71
195	KOTARSZYN	84-68	21	72
196	KOTARSZYN	84-68	22	73
197	KOTARSZYN	84-68	23	74
198	KOTARSZYN	84-68	24	75
199	KOTARSZYN	84-68	25	76
200	KOTARSZYN	84-68	26	77
201	KOTARSZYN	84-68	27	78
202	KOTARSZYN	84-68	28	79
203	KOTARSZYN	84-68	29	80
204	KOTARSZYN	84-68	30	81
205	KOTARSZYN	84-68	31	82
206	KOTARSZYN	84-68	32	83
207	KOTARSZYN	84-68	33	84
208	KOTARSZYN	84-68	34	85
209	KOTARSZYN	84-68	35	86
210	KOTARSZYN	84-68	36	87
211	KOTARSZYN	84-68	37	88
212	WOJCIECHOWICE	85-68	10	61
213	WOJCIECHOWICE	85-68	11	62
214	PRUSINOWICE	85-68	1	64
215	PRUSINOWICE	85-68	2	65
216	PRUSINOWICE	85-68	3	66
217	PRUSINOWICE	85-68	4	67
218	PRUSINOWICE	85-68	5	68
219	PRUSINOWICE	85-68	6	69
220	PEKOSŁAWICE	85-68	3	70
221	PEKOSŁAWICE	85-68	4	71
222	PEKOSŁAWICE	85-68	5	72
223	PEKOSŁAWICE	85-68	6	73
224	PEKOSŁAWICE	85-68	7	74
225	PEKOSŁAWICE	85-68	8	75
226	PEKOSŁAWICE	85-68	9	76
227	PEKOSŁAWICE	85-68	10	77
228	PEKOSŁAWICE	85-68	11	78
229	PEKOSŁAWICE	85-68	12	79
230	WAŚNIÓW	85-68	1	80
231	WAŚNIÓW	85-68	2	81
232	WAŚNIÓW	85-68	3	82
233	WAŚNIÓW	85-68	4	83
234	WAŚNIÓW	85-68	5	84
235	WAŚNIÓW	85-68	6	85
236	WAŚNIÓW	85-68	7	86
237	WAŚNIÓW	85-68	8	87
238	WAŚNIÓW	85-68	9	88
239	WAŚNIÓW	85-68	10	89
240	WAŚNIÓW	85-68	11	90
241	WAŚNIÓW	85-68	12	91
242	WAŚNIÓW	85-68	13	92
243	WAŚNIÓW	85-68	14	93
244	WAŚNIÓW	85-68	15	94
245	WAŚNIÓW	85-68	16	95
246	STRUPICE	85-68	1	96
247	STRUPICE	85-68	2	97
248	STRUPICE	85-68	3	98
249	STRUPICE	85-68	4	99
250	STRUPICE	85-68	5	100
251	STRUPICE	85-68	6	101



Program Opieki Nad Zabytkami dla Gminy Waśniów na lata 2019-2022

252	STRUPICE	85-68	7	102
253	STRUPICE	85-68	8	103
254	STRUPICE	85-68	9	104
255	STRUPICE	85-68	10	105
256	STRUPICE	85-68	11	106
257	GRZEGORZOWICE	85-68	1	107
258	GRZEGORZOWICE	85-68	2	108
259	GRZEGORZOWICE	85-68	3	109
260	GRZEGORZOWICE	85-68	4	110
261	GRZEGORZOWICE	85-68	5	111
262	GRZEGORZOWICE	85-68	6	112
263	GRZEGORZOWICE	85-68	7	113
264	GRZEGORZOWICE	85-68	8	114
265	GRZEGORZOWICE	85-68	9	115
266	GRZEGORZOWICE	85-68	10	116
267	GRZEGORZOWICE	85-68	11	117
268	GRZEGORZOWICE	85-68	12	118
269	GRZEGORZOWICE	85-68	13	119
270	BOLESZYN	85-68	3	45
271	BOLESZYN	85-68	4	46
272	BOLESZYN	85-68	5	47
273	BOLESZYN	85-68	6	48
274	BOLESZYN	85-68	7	49
275	BOLESZYN	85-68	8	50
276	BOLESZYN	85-68	9	51
277	WOJCIECHOWICE	85-68	1	52
278	WOJCIECHOWICE	85-68	2	53
279	WOJCIECHOWICE	85-68	3	53
280	WOJCIECHOWICE	85-68	4	55
281	WOJCIECHOWICE	85-68	5	56
282	WOJCIECHOWICE	85-68	6	57
283	WOJCIECHOWICE	85-68	7	58
284	WOJCIECHOWICE	85-68	8	59
285	WOJCIECHOWICE	85-68	9	60
286	GRZEGORZOWICE	85-68	14	120
287	GRZEGORZOWICE	85-68	15	121
288	GRZEGORZOWICE	85-68	16	122
289	GRZEGORZOWICE	85-68	17	123
290	GRZEGORZOWICE	85-68	18	124
291	GRZEGORZOWICE	85-68	19	125
292	GRZEGORZOWICE	85-68	20	126
293	GRZEGORZOWICE	85-68	21	127
294	GRZEGORZOWICE	85-68	22	128
295	GRZEGORZOWICE	85-68	23	129
296	GRZEGORZOWICE	85-68	24	130
297	GRZEGORZOWICE	85-68	25	131
298	GRZEGORZOWICE	85-68	26	132
299	GRZEGORZOWICE	85-68	27	133
300	GRZEGORZOWICE	85-68	28	134
301	GRZEGORZOWICE	85-68	29	135
302	GRZEGORZOWICE	85-68	30	136
303	GRZEGORZOWICE	85-68	31	137
304	GRZEGORZOWICE	85-68	32	138
305	GRZEGORZOWICE	85-68	33	139
306	GRZEGORZOWICE	85-68	34	140
307	GRZEGORZOWICE	85-68	35	141
308	GRZEGORZOWICE	85-68	36	142
309	GRZEGORZOWICE	85-68	37	143
310	GRZEGORZOWICE	85-68	38	144



Program Opieki Nad Zabytkami dla Gminy Waśniów na lata 2019-2022

311	GRZEGORZOWICE	85-68	39	145
312	GRZEGORZOWICE	85-68	40	146
313	GRZEGORZOWICE	85-68	41	147
314	GRZEGORZOWICE	85-68	42	148
315	GRZEGORZOWICE	85-68	43	149
316	GRZEGORZOWICE	85-68	44	150
317	GRZEGORZOWICE	85-68	45	151
318	GRZEGORZOWICE	85-68	46	152
319	GRZEGORZOWICE	85-68	47	153
320	GRZEGORZOWICE	85-68	48	154
321	GRZEGORZOWICE	85-68	49	155
322	GRZEGORZOWICE	85-68	50	156
323	GRZEGORZOWICE	85-68	51	157
324	GRZEGORZOWICE	85-68	52	158
325	GRZEGORZOWICE	85-68	53	159
326	GRZEGORZOWICE	85-68	54	160
327	GRZEGORZOWICE	85-68	55	161
328	GRZEGORZOWICE	85-68	56	162
329	GRZEGORZOWICE	85-68	57	163
330	GRZEGORZOWICE	85-68	58	164
331	GRZEGORZOWICE	85-68	59	165
332	GRZEGORZOWICE	85-68	60	166
333	GRZEGORZOWICE	85-68	61	167
334	GRZEGORZOWICE	85-68	62	168
335	GRZEGORZOWICE	85-68	63	169
336	GRZEGORZOWICE	85-68	64	170
337	GRZEGORZOWICE	85-68	65	171
338	GRZEGORZOWICE	85-68	66	172
339	GRZEGORZOWICE	85-68	67	173
340	GRZEGORZOWICE	85-68	68	174
341	GRZEGORZOWICE	85-68	69	175
342	GRZEGORZOWICE	85-68	70	176
343	GRZEGORZOWICE	85-68	71	177
344	GRZEGORZOWICE	85-68	72	178
345	GRZEGORZOWICE	85-68	73	179
346	GRZEGORZOWICE	85-68	74	180
347	NOWY SKOSZYN	86-67	32	298
348	GRZEGORZOWICE	85-68	75	181
349	GRZEGORZOWICE	85-68	76	182
350	GRZEGORZOWICE	85-68	77	183
351	GRZEGORZOWICE	85-68	78	184
352	GRZEGORZOWICE	85-68	79	185
353	GRZEGORZOWICE	85-68	80	186
354	GRZEGORZOWICE	85-68	1	191
355	CZAJĘCICE	85-68	2	192
356	CZAJĘCICE	85-68	3	193
357	CZAJĘCICE	85-68	4	194
358	CZAJĘCICE	85-68	5	195
359	CZAJĘCICE	85-68	6	196
360	CZAJĘCICE	85-68	7	197
361	CZAJĘCICE	85-68	8	198
362	CZAJĘCICE	85-68	9	199
363	CZAJĘCICE	85-68	10	200
364	CZAJĘCICE	85-68	11	201
365	CZAJĘCICE	85-68	12	202
366	CZAJĘCICE	85-68	13	203
367	CZAJĘCICE	85-68	14	204
368	CZAJĘCICE	85-68	15	205
369	CZAJĘCICE	85-68	16	206

Program Opieki Nad Zabytkami dla Gminy Waśniów na lata 2019-2022

370	CZAJĘCICE	85-68	17	207
371	CZAJĘCICE	85-68	18	208
372	CZAJĘCICE	85-68	19	209
373	CZAJĘCICE	85-68	20	210
374	CZAJĘCICE	85-68	21	211
375	CZAJĘCICE	85-68	22	212
376	CZAJĘCICE	85-68	23	213
377	DOBRUCHNA	85-68	1	214
378	DOBRUCHNA	85-68	2	215
379	DOBRUCHNA	85-68	3	216
380	DOBRUCHNA	85-68	4	217
381	DOBRUCHNA	85-68	5	218
382	DOBRUCHNA	85-68	6	219
383	DOBRUCHNA	85-68	7	220
384	DOBRUCHNA	85-68	8	221
385	DOBRUCHNA	85-68	9	222
386	DOBRUCHNA	85-68	10	223
387	DOBRUCHNA	85-68	11	224
388	DOBRUCHNA	85-68	12	225
389	DOBRUCHNA	85-68	13	226
390	DOBRUCHNA	85-68	14	227
391	DOBRUCHNA	85-68	15	228
392	DOBRUCHNA	85-68	16	229
393	DOBRUCHNA	85-68	17	230
394	DOBRUCHNA	85-68	18	231
395	DOBRUCHNA	85-68	19	232
396	DOBRUCHNA	85-68	20	233
397	DOBRUCHNA	85-68	21	234
398	DOBRUCHNA	85-68	22	235
399	DOBRUCHNA	85-68	23	236
400	ZAJĄCZKOWICE	85-68	1	238
401	ZAJĄCZKOWICE	85-68	2	239
402	ZAJĄCZKOWICE	85-68	3	240
403	ZAJĄCZKOWICE	85-68	4	241
404	ZAJĄCZKOWICE	85-68	5	242
405	ZAJĄCZKOWICE	85-68	6	243
406	ZAJĄCZKOWICE	85-68	7	244
407	ZAJĄCZKOWICE	85-68	8	245
408	ZAJĄCZKOWICE	85-68	9	246
409	ZAJĄCZKOWICE	85-68	10	247
410	ZAJĄCZKOWICE	85-68	11	248
411	ZAJĄCZKOWICE	85-68	12	249
412	ZAJĄCZKOWICE	85-68	13	250
413	ZAJĄCZKOWICE	85-68	14	251
414	ZAJĄCZKOWICE	85-68	15	252
415	ZAJĄCZKOWICE	85-68	16	253
416	ZAJĄCZKOWICE	85-68	17	254
417	ZAJĄCZKOWICE	85-68	18	255
418	ZAJĄCZKOWICE	85-68	19	256
419	ZAJĄCZKOWICE	85-68	20	257
420	ZAJĄCZKOWICE	85-68	21	258
421	ZAJĄCZKOWICE	85-68	22	259
422	ZAJĄCZKOWICE	85-68	23	260
423	ZAJĄCZKOWICE	85-68	24	261
424	ZAJĄCZKOWICE	85-68	25	262
425	ZAJĄCZKOWICE	85-68	26	263
426	ZAJĄCZKOWICE	85-68	27	264
427	ZAJĄCZKOWICE	85-68	28	265
428	ZAJĄCZKOWICE	85-68	29	266

Program Opieki Nad Zabytkami dla Gminy Waśniów na lata 2019-2022

429	BOKSYCE	85-68	1	267
430	BOKSYCE	85-68	4	268
431	BOKSYCE	85-68	5	269
432	SKOSZYN	85-68	6	270
433	SKOSZYN	85-68	7	271
434	SKOSZYN	85-68	8	272
435	SKOSZYN	85-68	9	273
436	SKOSZYN	85-68	10	274
437	SKOSZYN	85-68	11	275
438	SKOSZYN	85-68	12	276
439	SKOSZYN	85-68	13	277
440	SKOSZYN	85-68	14	278
441	SKOSZYN	85-68	15	279
442	SKOSZYN	85-68	16	280
443	SKOSZYN	85-68	17	281
444	SKOSZYN	85-68	18	282
445	SKOSZYN	85-68	19	283
446	SKOSZYN	85-68	20	284
447	SKOSZYN	85-68	21	285
448	SKOSZYN	85-68	22	286
449	SKOSZYN	85-68	23	287
450	SKOSZYN	85-68	24	288
451	SKOSZYN	85-68	25	289
452	SKOSZYN	85-68	26	290
453	SKOSZYN	85-68	27	291
454	SKOSZYN	85-68	28	292
455	SKOSZYN	85-68	29	293
456	SKOSZYN	85-68	30	394
457	SKOSZYN	85-68	31	295
458	SARNIA ZWOLA	85-68	1	296
459	SARNIA ZWOLA	85-68	2	297
460	SARNIA ZWOLA	85-68	3	298
461	SARNIA ZWOLA	85-68	4	299
462	SARNIA ZWOLA	85-68	5	300
463	SARNIA ZWOLA	85-68	6	301
464	SARNIA ZWOLA	85-68	7	302
465	SARNIA ZWOLA	85-68	8	303
466	SARNIA ZWOLA	85-68	9	304
467	SARNIA ZWOLA	85-68	11	306
468	SARNIA ZWOLA	85-68	12	307
469	SARNIA ZWOLA	85-68	13	308
470	SARNIA ZWOLA	85-68	14	309
471	SARNIA ZWOLA	85-68	15	310
472	SARNIA ZWOLA	85-68	16	311
473	SARNIA ZWOLA	85-68	17	312
474	SARNIA ZWOLA	85-68	18	313
475	SARNIA ZWOLA	85-68	19	314
476	SARNIA ZWOLA	85-68	20	315
477	SARNIA ZWOLA	85-68	21	316
478	SARNIA ZWOLA	85-68	22	317
479	SARNIA ZWOLA	85-68	23	318
480	SARNIA ZWOLA	85-68	24	319
481	SARNIA ZWOLA	85-68	25	320
482	SARNIA ZWOLA	85-68	26	321
483	SARNIA ZWOLA	85-68	27	322
484	SARNIA ZWOLA	85-68	28	323
485	SARNIA ZWOLA	85-68	29	324
486	SARNIA ZWOLA	85-68	30	325
487	SARNIA ZWOLA	85-68	31	326



Program Opieki Nad Zabytkami dla Gminy Waśniów na lata 2019-2022

488	SARNIA ZWOLA	85-68	32	327
489	SARNIA ZWOLA	85-68	33	328
490	SARNIA ZWOLA	85-68	34	329
491	SARNIA ZWOLA	85-68	35	330
492	SARNIA ZWOLA	85-68	36	331
493	SARNIA ZWOLA	85-68	37	332
494	SARNIA ZWOLA	85-68	38	333
495	SARNIA ZWOLA	85-68	39	334
496	SARNIA ZWOLA	85-68	40	335
497	SARNIA ZWOLA	85-68	41	336
498	SARNIA ZWOLA	85-68	42	337
499	SARNIA ZWOLA	85-68	43	338
500	SARNIA ZWOLA	85-68	44	339
501	SARNIA ZWOLA	85-68	45	340
502	SARNIA ZWOLA	85-68	46	341
503	SARNIA ZWOLA	85-68	47	342
504	SARNIA ZWOLA	85-68	48	343
505	SARNIA ZWOLA	85-68	49	344
506	SARNIA ZWOLA	85-68	50	345
507	SARNIA ZWOLA	85-68	51	346
508	WRONÓW	85-68	1	347
509	WRONÓW	85-68	2	348
510	WRONÓW	85-68	3	349
511	WRONÓW	85-68	4	350
512	WRONÓW	85-68	5	351
513	WRONÓW	85-68	6	352
514	WRONÓW	85-68	7	353
515	WRONÓW	85-68	8	354
516	WRONÓW	85-68	9	355
517	WRONÓW	85-68	10	356
518	WRONÓW	85-68	11	357
519	WRONÓW	85-68	12	358
520	WRONÓW	85-68	13	359
521	WRONÓW	85-68	14	360
522	WRONÓW	85-68	15	361
523	WRONÓW	85-68	16	362
524	WRONÓW	85-68	17	363
525	WRONÓW	85-68	18	364
526	WRONÓW	85-68	19	365
527	WRONÓW	85-68	20	366
528	WRONÓW	85-68	21	367
529	WRONÓW	85-68	22	368
530	JEŻÓW	85-68	1	369
531	JEŻÓW	85-68	2	370
532	JEŻÓW	85-68	3	371
533	JEŻÓW	85-68	4	372
534	JEŻÓW	85-68	5	373
535	JEŻÓW	85-68	6	374
536	JEŻÓW	85-68	7	375
537	JEŻÓW	85-68	8	376
538	JEŻÓW	85-68	9	377
539	JEŻÓW	85-68	10	378
540	JEŻÓW	85-68	11	379
541	JEŻÓW	85-68	12	380
542	JEŻÓW	85-68	13	381
543	JEŻÓW	85-68	14	382
544	JEŻÓW	85-68	15	383
545	JEŻÓW	85-68	16	384
546	JEŻÓW	85-68	17	385



Program Opieki Nad Zabytkami dla Gminy Waśniów na lata 2019-2022

547	JEŻÓW	85-68	18	386
548	JEŻÓW	85-68	19	387
549	GARBACZ	85-68	3	389
550	GARBACZ	85-68	4	390
551	GARBACZ	85-68	5	391
552	GARBACZ	85-68	6	392
553	GARBACZ	85-68	7	393
554	GARBACZ	85-68	8	394
555	GRZEGORZOWICE	85-67	86	529
556	GRZEGORZOWICE	85-67	87	530
557	GRZEGORZOWICE	85-67	88	531
558	GRZEGORZOWICE	85-67	89	532
559	GRZEGORZOWICE	85-67	90	533
560	GRZEGORZOWICE	85-67	91	534
561	GRZEGORZOWICE	85-67	92	535
562	GRZEGORZOWICE	85-67	93	536
563	GRZEGORZOWICE	85-67	94	537
564	GRZEGORZOWICE	85-67	95	538
565	GRZEGORZOWICE	85-67	96	539
566	GRZEGORZOWICE	85-67	97	540
567	GRZEGORZOWICE	85-67	98	541
568	GRZEGORZOWICE	85-67	99	542
569	GRZEGORZOWICE	85-67	100	543
570	ROZTYLICE	85-68	41	201
571	ROZTYLICE	85-68	42	202
572	ROZTYLICE	85-68	43	203
573	ROZTYLICE	85-68	44	204
574	ROZTYLICE	85-68	45	205
575	ROZTYLICE	85-68	46	206
576	ROZTYLICE	85-68	47	207
577	ROZTYLICE	85-68	48	208
578	ROZTYLICE	85-68	49	209
579	ROZTYLICE	85-68	50	210
580	ROZTYLICE	85-68	51	211
581	ROZTYLICE	85-68	52	212
582	ROZTYLICE	85-68	53	213
583	ROZTYLICE	85-68	54	214
584	JEŻÓW	85-68	21	215
585	JEŻÓW	85-68	22	216
586	JEŻÓW	85-68	23	217
587	JEŻÓW	85-68	24	218
588	JEŻÓW	85-68	25	219
589	JEŻÓW	85-68	26	220
590	JEŻÓW	85-68	27	221
591	JEŻÓW	85-68	28	222
592	JANOWICE	85-68	7	224
593	JANOWICE	85-68	8	225
594	JANOWICE	85-68	9	226
595	JANOWICE	85-68	10	227
596	JANOWICE	85-68	11	228
597	MILEJOWICE	85-68	4	230
598	MILEJOWICE	85-68	5	231
599	MILEJOWICE	85-68	6	232
600	MILEJOWICE	85-68	6	232
601	MILEJOWICE	85-68	7	233
602	MILEJOWICE	85-68	8	234
603	MILEJOWICE	85-68	9	235
604	MILEJOWICE	85-68	10	236
605	MILEJOWICE	85-68	27	237

Program Opieki Nad Zabytkami dla Gminy Wasniów na lata 2019-2022

606	MILEJOWICE	85-68	12	328
607	MILEJOWICE	85-68	13	239
608	MILEJOWICE	85-68	14	240
609	MILEJOWICE	85-68	15	241
610	MILEJOWICE	85-68	16	242
611	MILEJOWICE	85-68	17	243
612	MILEJOWICE	85-68	18	244
613	MILEJOWICE	85-68	19	245
614	MILEJOWICE	85-68	9	246
615	KRASZKÓW	85-68	10	247
616	KRASZKÓW	85-68	11	248
617	KRASZKÓW	85-68	12	249
618	KRASZKÓW	85-68	13	250
619	KRASZKÓW	85-68	14	251
620	KRASZKÓW	85-68	15	252
621	KRASZKÓW	85-68	16	253
622	KRASZKÓW	85-68	17	254
623	KRASZKÓW	85-68	18	255
624	KRASZKÓW	85-68	19	256
625	KRASZKÓW	85-68	20	257
626	KRASZKÓW	85-68	21	258
627	GARBACZ – SKAŁA	85-69	-	-
628	STRYCZOWICE	85-69	-	-
629	STRUPICE	85-69	12	1
630	ŚNIEŻKOWICE	85-69	1	2
631	ŚNIEŻKOWICE	85-69	3	4
632	ŚNIEŻKOWICE	85-69	4	5
633	ŚNIEŻKOWICE	85-69	5	6
634	ŚNIEŻKOWICE	85-69	6	7
635	ŚNIEŻKOWICE	85-69	7	8
636	ŚNIEŻKOWICE	85-69	8	9
637	ŚNIEŻKOWICE	85-69	9	10
638.1	ŚNIEŻKOWICE	85-69	10	11
638.2	ŚNIEŻKOWICE	85-69	10	11
638.3	ŚNIEŻKOWICE	85-69	10	11
639	ŚNIEŻKOWICE	85-69	11	12
640	BOKSYCE	85-69	6	13
641	BOKSYCE	85-69	7	14
642	BOKSYCE	85-69	8	15
643	BOKSYCE	85-69	9	16
644	BOKSYCE	85-69	10	17
645	BOKSYCE	85-69	11	18
646	BOKSYCE	85-69	12	19
647.1	BOKSYCE	85-69	13	20
647.2	BOKSYCE	85-69	13	20
647.3	BOKSYCE	85-69	13	20
647.4	BOKSYCE	85-69	13	20
647.5	BOKSYCE	85-69	13	20
648	BOKSYCE	85-69	14	21
649	BOKSYCE	85-69	15	22
650	BOKSYCE	85-69	16	23
651.1	BOKSYCE	85-69	17	24
651.2	BOKSYCE	85-69	17	24
651.3	BOKSYCE	85-69	17	24
652	BOKSYCE	85-69	18	25
653	BOKSYCE	85-69	19	26
654	BOKSYCE	85-69	20	27
655	BOKSYCE	85-69	21	28
656	BOKSYCE	85-69	22	29

Program Opieki Nad Zabytkami dla Gminy Waśniów na lata 2019-2022

657	BOKSYCE	85-69	23	30
658	BOKSYCE	85-69	24	31
659	BOKSYCE	85-69	5	32
660	BOKSYCE	85-69	3	33
661	BOKSYCE	85-69	25	34
662	BOKSYCE	85-69	4	35
663	BOKSYCE	85-69	2	36
664	BOKSYCE	85-69	26	37
665	BOKSYCE	85-69	27	38
666	BOKSYCE	85-69	28	39
667	BOKSYCE	85-69	29	40
668	BOKSYCE	85-69	30	41
669	BOKSYCE	85-69	31	42
670	BOKSYCE	85-69	32	43
671	BOKSYCE	85-69	33	44
672	BOKSYCE	85-69	34	45
673	BOKSYCE	85-69	35	46
674	BOKSYCE	85-69	36	47
675	BOKSYCE	85-69	37	48
676.1	BOKSYCE	85-69	38	49
676.2	BOKSYCE	85-69	38	49
676.3	BOKSYCE	85-69	38	49
676.4	BOKSYCE	85-69	38	49
676.5	BOKSYCE	85-69	38	49
677	BOKSYCE	85-69	39	50
678	BOKSYCE	85-69	40	51
679	BOKSYCE	85-69	41	52
680	GARBACZ	85-69	9	160
681	GARBACZ	85-69	10	161
682	GARBACZ	85-69	11	162
683	GARBACZ	85-69	12	163
684	GARBACZ	85-69	13	164
685	GARBACZ	85-69	14	165
686	GARBACZ	85-69	15	166
687	GARBACZ	85-69	16	167
688.1	GARBACZ	85-69	17	168
688.2	GARBACZ	85-69	17	168
689	GARBACZ	85-69	18	169
690	GARBACZ	85-69	19	170
691.1	GARBACZ	85-69	20	171
691.2	GARBACZ	85-69	20	171
691.3	GARBACZ	85-69	20	171
692	GARBACZ	85-69	21	172
693	GARBACZ	85-69	22	173
694	GARBACZ	85-69	23	174
695	GARBACZ	85-69	24	175
696	GARBACZ	85-69	25	176
697	GARBACZ	85-69	26	177
698	GARBACZ	85-69	27	178
699.1	GARBACZ	85-69	1	179
699.2	GARBACZ	85-69	1	179
699.3	GARBACZ	85-69	1	179
699.4	GARBACZ	85-69	1	179
699.5	GARBACZ	85-69	1	179
700.1	GARBACZ	85-69	2	180
700.2	GARBACZ	85-69	2	180
700.3	GARBACZ	85-69	2	180
700.4	GARBACZ	85-69	2	180
700.5	GARBACZ	85-69	2	180

Program Opieki Nad Zabytkami dla Gminy Waśniów na lata 2019-2022

700.6	GARBACZ	85-69	2	180
701.1	GARBACZ	85-69	3	181
701.2	GARBACZ	85-69	3	181
701.3	GARBACZ	85-69	3	181
701.4	GARBACZ	85-69	3	181
701.5	GARBACZ	85-69	3	181
702	GARBACZ	85-69	28	182
703	GARBACZ	85-69	29	183
704	GARBACZ	85-69	30	184
705	GARBACZ	85-69	31	185
706	GARBACZ	85-69	32	186
707	GARBACZ	85-69	33	187
708	GARBACZ	85-69	34	188
709	GARBACZ	85-69	35	189
710	GARBACZ	85-69	36	190
711.1	GARBACZ	85-69	5	191
711.2	GARBACZ	85-69	5	191
711.3	GARBACZ	85-69	5	191
711.4	GARBACZ	85-69	5	191
711.5	GARBACZ	85-69	5	191
712	GARBACZ	85-69	37	192
713	WOROWICE	85-69	3	193
714	WOROWICE	85-69	21	194
715.1	WOROWICE	85-69	4	195
715.2	WOROWICE	85-69	4	195
716	WOROWICE	85-69	6	196
717	WOROWICE	85-69	22	197
718	MOMINA	85-69	8	199
719	MOMINA	85-69	1	200
720.1	MOMINA	85-69	4	201
720.2	MOMINA	85-69	4	201
721	MOMINA	85-69	5	202
722	MOMINA	85-69	6	203
723.1	MOMINA	85-69	7	204
723.2	MOMINA	85-69	7	204
724	MOMINA	85-69	9	205
725	MOMINA	85-69	10	206
726	MOMINA	85-69	11	207
727	MOMINA	85-69	12	208
728	MOMINA	85-69	13	209
729.1	MOMINA	85-69	14	210
729.2	MOMINA	85-69	14	210
730	STRYCZOWICE	85-69	14	211
731	STRYCZOWICE	85-69	15	212
732	STRYCZOWICE	85-69	16	213
733	STRYCZOWICE	85-69	4	214
734	STRYCZOWICE	85-69	3	215
735	STRYCZOWICE	85-69	17	216
736	STRYCZOWICE	85-69	18	217
737	STRYCZOWICE	85-69	19	218
738	STRYCZOWICE	85-69	20	219
739	STRYCZOWICE	85-69	21	220
740	STRYCZOWICE	85-69	5	221
741	STRYCZOWICE	85-69	22	222
742	STRYCZOWICE	85-69	23	223
743	STRYCZOWICE	85-69	24	224
744	STRYCZOWICE	85-69	25	225
745.1	STRYCZOWICE	85-69	6	226
745.2	STRYCZOWICE	85-69	6	226



Program Opieki Nad Zabytkami dla Gminy Wasniów na lata 2019-2022

746	STRYCZOWICE	85-69	26	227
747	STRYCZOWICE	85-69	27	228
748.1	STRYCZOWICE	85-69	7	229
748.2	STRYCZOWICE	85-69	7	229
749	STRYCZOWICE	85-69	28	230
750	STRYCZOWICE	85-69	29	231
751	STRYCZOWICE	85-69	30	232
752	STRYCZOWICE	85-69	31	233
753	STRYCZOWICE	85-69	32	234
754	STRYCZOWICE	85-69	13	235
755	STRYCZOWICE	85-69	33	236
756	STRYCZOWICE	85-69	34	237
757	STRYCZOWICE	85-69	35	238
758	STRYCZOWICE	85-69	36	239
759	STRYCZOWICE	85-69	37	240
760	STRYCZOWICE	85-69	38	241
761	STRYCZOWICE	85-69	39	242
762	STRYCZOWICE	85-69	40	243
763	STRYCZOWICE	85-69	10	244
764	STRYCZOWICE	85-69	41	245
765	STRYCZOWICE	85-69	42	246
766	STRYCZOWICE	85-69	43	247
767.1	STRYCZOWICE	85-69	8	248
767.2	STRYCZOWICE	85-69	8	248
768	STRYCZOWICE	85-69	44	249
769.1	STRYCZOWICE	85-69	9	250
769.2	STRYCZOWICE	85-69	9	250
769.3	STRYCZOWICE	85-69	9	250
770	STRYCZOWICE	85-69	45	251
771	STRYCZOWICE	85-69	46	252
772	STRYCZOWICE	85-69	47	253
773.1	STRYCZOWICE	85-69	2	254
773.2	STRYCZOWICE	85-69	2	254
773.3	STRYCZOWICE	85-69	2	254
774	STRYCZOWICE	85-69	48	255
775	STRYCZOWICE	85-69	49	256
776	STRYCZOWICE	85-69	50	257
777	STRYCZOWICE	85-69	51	258
778	STRYCZOWICE	85-69	52	259
779.1	STRYCZOWICE	85-69	53	260
779.2	STRYCZOWICE	85-69	53	260
779.3	STRYCZOWICE	85-69	53	260
780	STRYCZOWICE	85-69	54	261
781	STRYCZOWICE	85-69	55	262
782	STRYCZOWICE	85-69	56	263
783	STRYCZOWICE	85-69	57	264
784	STRYCZOWICE	85-69	58	265
785	STRYCZOWICE	85-69	59	266
786	GARBACZ	85-69	38	319
787	GARBACZ	85-69	39	320
788	STRYCZOWICE	85-69	60	324
789	STRYCZOWICE	85-69	61	325
790	STRYCZOWICE	85-69	62	326
791	STRYCZOWICE	85-69	63	327

Źródło: Archiwum Wydziału ZATIRZA Archiwum Zakładowe WUOZ w Kielcach.

Dziedzictwo archeologiczne jest nieodnawialne, ponieważ nie da się odtworzyć raz naruszonego układu warstw. Jedynym sposobem ochrony takiego zasobu jest zachowanie miejsc zalegania zabytków w stanie nienaruszonym tak, aby kolejne pokolenia mogły poznawać swoją przeszłość, stosując coraz bardziej skuteczne, a jednocześnie mniej inwazyjne, metody badawcze. Dotyczy to także archeologicznych badań wykopaliskowych, które są dopuszczalne tylko na stanowiskach zagrożonych zniszczeniem, np. w wyniku planowanej inwestycji budowlanej. Nie jest możliwe zachowanie w ten sposób wszystkich zabytków archeologicznych, pozostawianie stanowisk "in situ" może dotyczyć jedynie terenów szczególnie cennych.

W przypadku zaistnienia konieczności przeprowadzenia prac ziemnych na obszarze stanowiska należy realizować wyprzedzające daną inwestycję ratownicze badania archeologiczne, a w bezpośrednim sąsiedztwie stanowiska przeprowadzić ścisły nadzór archeologiczny. Ewentualne granice stref badań powinny zostać ustalone w miejscowych planach zagospodarowania przestrzennego lub określone na mocy decyzji o warunkach zabudowy lub inwestycji celu publicznego. Należy ustanowić strefy obserwacji archeologicznej, gdzie wszelkie prace ziemne realizowane będą pod nadzorem archeologicznym. W przypadku ujawnienia w trakcie prowadzonych nadzorów archeologicznych reliktyw pradziejowego oraz historycznego osadnictwa nadzór powinien zostać przekształcony w ratownicze badania archeologiczne.

5.2.8. Dziedzictwo niematerialne

Bardzo ważną częścią dziedzictwa kulturowego oprócz zabytków, dzieł sztuki i cennych eksponatów jest także tradycja, żywe niematerialne dziedzictwo, jako przejaw kultury odziedziczonej po przodkach i przekazywanej kolejnym pokoleniom. Jest ono niezmiernie ważne w procesie kształtowania tożsamości lokalnej społeczności. Ważnym jego elementem jest ochrona miejsc pamięci, której celem jest zachowanie wszelkich śladów i utrwalenie znaczących dla tożsamości narodowej wydarzeń, faktów, postaci z dziejów państwa i narodu polskiego, walk o zjednoczenie i niepodległość Polski ze szczególnym uwzględnieniem celów wychowawczych i edukacyjnych, tak aby służyły popularyzacji wiedzy o dokonaniach Polaków, stanowiły trwałe elementy tożsamości narodowej i składnik współczesnego życia.

UNESCO definiuje dziedzictwo niematerialne jako zwyczaje, przekaz ustny, wiedzę i umiejętności, które są uznane za część własnego dziedzictwa przez daną wspólnotę, grupę lub jednostki. Ten rodzaj dziedzictwa jest przekazywany z pokolenia na pokolenie i ustawicznie odtwarzany przez wspólnoty i grupy w relacji z ich środowiskiem, historią i stosunkiem do przyrody. Jest to pojęcie trudno definiowalne w stosunku do konkretnych wytworów kultury, jednak jego waga dla lokalnej społeczności jest ogromna, gdyż jest ono źródłem poczucia tożsamości i kulturowej ciągłości.

Dziedzictwo niematerialne obejmuje także przejawy zachowań kulturowych i ich wytworów, takie jak: tradycje i przekazy ustne (w tym język jako narzędzie przekazu), spektakle i widowiska, zwyczaje, obyczaje i obchody świąteczne, wiedzę o wszechświecie i przyrodzie oraz związane z nią praktyki, umiejętności związane z tradycyjnym rzemiosłem, lokalną kuchnią itp., obecne zwłaszcza w miejscowościach wiejskich gminy.

• Strój ludowy

Do reliktowych wartości kulturowych należy strój ludowy północnego Pogórza Świętokrzyskiego przydatny dla ubiorów ludowych zespołów artystycznych kultywujących miejscowe tradycje (GOKiS, koła gospodyń wiejskich itp.) Strój kobiecy na przełomie XIX/XX w. tworzyły trzy części: koszula haftowana z kołnierzykiem obszytym koronką², gorset z aksamitu ozdobiony haftem i tasiemkami, kaftan wełniany w ciemnym kolorze, wcięty w pasie z licznymi zakładkami, spódnica jednobarwna (czerwona lub zielona) z lekkiej wełenki zwaną „ostra”, fartuch płócienny biały zdobiony ażurowym haftem i koronkowymi wstawkami. Noszono także zamiast cienkiego fartuszka samodziałową zapaskę czerwoną w czarne paseczki. Takie same wzorniczo, ale nieco obszerniejsze były zapaski naramienne. Na szczególne uroczystości kobiety zakładały zamiast zapasek tzw. chusty „tureckie”. Mężatki nosiły czepce obwiązane fabrycznymi „szalinówkami”. Wszystkie kobiety wiązały na szyi korale. Nogi obuwały w czarne skórzane trzewiki, a biedniejsze w „kurpie” (drewniaki). Zimowym okryciem wierzchnim była tzw. „sukienka” (rodzaj sukmany) podbita kożuchem. Mężczyźni nosili koszule zdobione haftem lub stębnówką. Na początku XX w. zanikać zaczął zwyczaj chodzenia w koszuli wyrzucanej na spodnie

i przepasane rzemienny paskiem. Latem noszono lniane spodnie, zimą sukienne często z tego samego materiału co sukmana. „Lejbiki” (kamizele) i spencery(kaftany) były wełniane, jednokolorowe, ciemne. Najbardziej charakterystyczne były sukmany z brązowego sfolowanego sukna. Miały stojący kołnierz i wyłożoną z lewej strony klapę, wyszywania, szamerowania, pomponiki z sznurków czerwonych i niebieskich. Wierzchnim okryciem letnim była lniana „guńka”, w kroju i ozdobach podobna do sukmany. Nogi obuwano w juchtowe buty, których cholewa zachodziła na kolano. Głowę nakrywano granatową rogatywką z czerwonymi wypustkami i „kucotem” (pomponik) lub brązową wysoką czapą sukieną z czerwonym denkiem. Ostatnim modnym nakryciem był kaszkiet

² Egzemplarz w zbiorach Muzeum Historyczno-Archeologicznego w Ostrowcu Św. (z okolic Waśniowa)

- **Nazewnictwo miejscowości**

Ważnym składnikiem miejscowej kultury są nazwy geograficzne miejscowości i zwyczajowych miejsc, które także podlegają ochronie jako niezbywalne dziedzictwo. Pochodzenie nazwy Waśniów (opisano na str. 22). Najstarszą miejscowością jest Momina znana niegdyś pod nazwą Mamina lub Manina, która według Długosza istniała już w 1134 r. Prawdopodobnie była wczesnosłowiańskim opolem i od XI w. ośrodkiem kościelnym. Drugą co do wieku wsią zapisaną w kronikach klasztorów w Trzemesznie i Wąchocku jest Jeżów (1145 r.). Nosów wspominany jest w 1190 r. jako Nossov. Wieś Garbacz występuje w aktach z 1328 jako własność biskupów lubuskich pod nazwą Garbatz. Milejowicom król Jagiełło nadał w 1419 r. prawo średzkie. Nazwa Witosławice (Wythosławycze w 1470 r. lub Vithoslawicze w 1529 r.) pochodzi od staropolskiego imienia Wit, Witosław, podobnie jak nazwa Boksyce od imienia „Boksa”. Jan Długosz w 1480 r. wspomina też nazwę wsi Boleszyn. Ochronie podlegają też zwyczajowe nazwy przysiółków n.p.: „Gorzelnia” (część wsi Dobruchna) „Górki” (Pękośławice) „Folwark” (Czajęcice), „Jopówek” (Wronów), „Osada Młyńska” (Waśniów), „Pod Brzezunami” (Piotrów), „Pod Kopcem” (Zajączkowice), „Wielgus” (Grzegorzowice), „W Łąkach” (Pękośławice) itp. Są to jedynie przykłady wiekowych nazw miejscowości leżących na terytorium Gminy Waśniów. Wszystkie mają swoją historię, która jest niezbywalną wartością miejscowej kultury.

- **Historyczne postaci Gminy Waśniów.**

1. Wespazjan Kochowski

W miejscowości Gaj (gmina Waśniów). urodził się w 1633 r. Wespazjan Kochowski herbu „Nieczuja” (zm. w Krakowie w 1700 r.) Jeden z najwybitniejszych historyków i poetów polskiego baroku, najbardziej typowy przedstawiciel filozofii i literatury sarmackiej. Autor m.in. takich dzieł jak: „*Niepróżnujące próżnowanie*” 1673 r., „*Dzieło Boskie albo Pieśni Wiednia wybawionego i inszych transakcyjej wojny tureckiej w roku 1683 szczęśliwie rozpoczętej*” 1684 r. „*Psalmodia Polskie*”, „*Roczniki polskie od śmierci Władysława IV Klimaktery*”. Jako pierwszy w Polsce, w sposób zamierzony wprowadził do literatury opis krajobrazu.

2. Józef Wojciech Goluchowski

W roku 1829 osiadł w Garbaczcu Józef Wojciech Goluchowski, absolwent Akademii Terezańskiej

i Wydziału Prawa Uniwersytetu Warszawskiego (1817 -1820) działacz polityczny, profesor filozofii Uniwersytetu Wileńskiego, autor dzieł „*Zasady logiki Matematyki i filozofii moralnej*” „*O filozofii Moralnej*” „*O Rzeczypospolitej Platona*”. Po rabacji galicyjskiej opublikował kilka

rozpraw na ten temat: „Kwestia włościańska w Polsce” i „Rozbiór kwestii włościańskiej w Polsce i Rosji”. Zmarł 22.XI. 1858 r. pochowany na cmentarzu w Mominie.

3. Ignacy Błażej Andrzej Humnicki

W 1798 roku urodził się w Czajęcicach (dworze) Ignacy Błażej Andrzej Humnicki, poeta i dramatopisarz. Studiował na Uniwersytecie Jagiellońskim Zadebiutował w 1817 roku wierszem napisanym z okazji śmierci Kościuszki. Rok później opublikował wiersz ku czci Józefa Maksymiliana Ossolińskiego. W 1819 roku w Krakowie wydał drukiem dramat historyczny „Goworek wojewoda sandomierski, czyli triumf cnoty obywatelskiej, drama z dziejów polskich w 3 aktach oryginalnych wierszem” zadedykowany biskupowi Woroniczowi. W 1819 roku napisał tragedię „Żółkiewski pod Cecorą”. W Czajęcicach napisał tragedię „Edyp”. Przez szereg lat piastował urząd radcy Dyrekcji Głównej Towarzystwa Kredytowego Ziemskiego w Królestwie oraz sprawował funkcję sędziego pokoju okręgu szydlowieckiego. Zmarł w Krakowie 15.V.1864 r.

4. Mjr Jan Piwnik ps. „Ponury”

W miejscowości Janowice nr 30 znajduje się dom rodzinny mjr Jana Piwnika ps. „Ponury” (ur. 31 sierpnia 1912 r. zginął w walce 16 czerwca 1944 r. pod Jawłaszami), absolwenta Liceum im. J. Chreptowicza w Ostrowcu Św. Legendarnego „cichociemnego”, dowódcy kieleckiego „Kedywu” AK i dowódcy zgrupowania AK w Górach Świętokrzyskich. W domu znajduje się prywatna izba pamięci Jana Piwnika, gdzie można obejrzeć oryginały dokumentów, zdjęcia, rzeczy osobiste, odznaczenia. Na ścianach fotogramy, obrazy, mapy, hełmy, skorupy pocisków znalezionych na Wykusie - miejscu najbardziej znanej bitwy oddziałów "Ponurego" w II wojnie światowej.

6. Ocena stanu dziedzictwa kulturowego gminy. Analiza szans i zagrożeń

Diagnoza oraz ocena stanu dziedzictwa kulturowego gminy Waśniów została wykonana na podstawie:

- przeprowadzenia sesji fotograficznej całego obszaru, sprawdzenie danych meldunkowych oraz działek mającej na celu uaktualnienia Gminnej Ewidencji Zabytków,
- analizy dokumentów strategicznych Gminy,
- publikacji książkowych i wydań broszurowych dotyczących gminy i regionu,
- informacji o inwestycjach zrealizowanych na terenie gminy oraz projektów do realizacji w najbliższych latach.

Na podstawie przeprowadzonej inwentaryzacji terenowej wysunięto następujące wnioski:

- Zabytki wpisane do rejestru zabytków nie budzą zastrzeżeń (za wyjątkiem zespołów parkowych)
- Stan parków na terenie Gminy Waśniów jest dostateczny lub zły i wymaga zabiegów pielęgnacyjnych
- Cześć obiektów wpisanych do Gminnej Ewidencji Zabytków Gminy Waśniów cechuje zły stan techniczny i wymaga renowacji (dotyczy głównie kapliczek przydrożnych).

Analiza szans i zagrożeń wynikających ze stanu dziedzictwa kulturowego została przedstawiona poniżej.

Mocne strony:

- 1) Zasób zabytków na terenie gminy, w tym wpisanych do rejestru zabytków
- 2) Bogata historia Gminy
- 3) Zachowane zespoły pałacowo – parkowe
- 4) Liczne przydrożne krzyże oraz kapliczki
- 5) Interesujące obiekty zabytkowe wysokiej klasy: kościoły, dwory, parki
- 6) Zachowane obiekty sakralne o wysokiej wartości kulturowej
- 7) Czystość środowiska
- 8) Zainteresowanie historią i kulturą regionu wśród władz Gminy
- 9) Odbywające się imprezy kulturalne
- 10) Wytyczone trasy turystyczne
- 11) Lokalne tradycje i zwyczaje, kultywowane wśród mieszkańców gminy
- 12) Aktualizowana strona internetowa Gminy, zawierająca informacje dotyczące historii i zabytków regionu
- 13) Aktualizacja Gminnej Ewidencji Zabytków Gminy Waśniów

Słabe strony:

- 1) Zaniedbania w zakresie stanu technicznego części obiektów wpisanych do gminnej ewidencji zabytków
- 2) Brak dostępu do niektórych zabytkowych obiektów (własność prywatna)
- 3) Niezbyt dobry stan części dróg kołowych
- 4) Niezbyt dobry stan zachowania części założeń dworsko-parkowych
- 5) Niewielkie zrozumienie społeczne dla problematyki ochrony zabytków i dziedzictwa kulturowego
- 6) Niskie środki w budżecie Gminy na wsparcie działań z zakresu ochrony dziedzictwa kulturowego

- 7) Niewielka popularyzacja wiedzy z zakresu ochrony zabytków i dziedzictwa kulturowego
- 8) Brak środków na prowadzenie dokładnych badań archeologicznych, architektonicznych i historycznych

Szanse:

- 1) Dotacje Gminne na zabiegi rewitalizacyjne
- 2) Zwiększenie środków budżetowych Gminy na działania związane z ochroną zabytków
- 3) Pozyskiwanie wsparcia finansowego z wielu źródeł (w tym unijnych) na prace konserwatorskie zabytków
- 4) Szersza promocja walorów kulturowych i przyrodniczych Gminy, przyciągająca turystów
- 5) Wzrastająca świadomość mieszkańców w zakresie poprawy estetyki miejscowości
- 6) Wzrost poszanowania dla obiektów posiadających walory historyczne
- 7) Opracowanie dokumentów strategicznych, które przyczynią się do poprawy warunków życia ludności i stanu dziedzictwa kulturowego
- 8) Współpraca międzyregionalna oraz międzynarodowa (np. w zakresie dobrych praktyk)
- 9) Korzystanie ze wsparcia struktur takich jak np. Krajowa Sieć Obszarów Wiejskich
- 10) Zachowanie tożsamości regionalnej mieszkańców od edukacji szkolnej poprzez festyny, lokalne święta, konkursy itd.
- 11) Powstawanie i dalszy rozwój istniejących organizacji pozarządowych
- 12) Komplementarność Programu Gminnego z Programem Opieki nad Zabytkami dla Województwa Świętokrzyskiego

Zagrożenia:

- 1) Zmiany w układach ruralistycznych związane z nową zabudową
- 2) Niewłaściwe działanie inwestycyjne lub ich brak, przyczyniające się do dalszej degradacji obiektów zabytkowych
- 3) Zła sytuacja finansowa wielu użytkowników obiektów zabytkowych
- 4) Niewłaściwe stosowanie nowych elementów budowlanych i technologii przy odnawianiu i remontach obiektów zabytkowych
- 5) Niezbyt skuteczna egzekucja prawna w zakresie samowoli budowlanych oraz dewastacji zabytków i środowiska
- 6) Zanieczyszczenie środowiska związane ze zwiększoną liczbą pojazdów mechanicznych

- 7) Zanik tradycji i tożsamości regionalnych
- 8) Migracje ludności
- 9) Częste zmiany prawne w zakresie ochrony dziedzictwa kulturowego
- 10) Niestabilność finansów publicznych i przepisów z nimi związanych

7. Założenia programowe

7.1. Priorytety Programu Opieki Nad Zabytkami dla Gminy Waśniów na lata 2019-2022

W związku z dużą atrakcyjnością turystyczną terenów Gminy Waśniów, w celu jak największej przydatności niniejszego dokumentu dla potrzeb rozwoju turystyki w wymienionych tu założeniach postawiono przede wszystkim na realność poszczególnych działań i uwzględniono wyznaczone wcześniej kierunki rozwoju Gminy. Dzięki temu istnieją możliwości realizacji poniższych priorytetów w najbliższym horyzoncie czasowym.

Gminny Program Opieki Nad Zabytkami Gminy Waśniów na lata 2019-2022 będzie realizowany dla poniższych priorytetów:

- 1) PRIORYTET 1 – PROWADZENIE POLITYKI GMINNEJ MAJĄCEJ NA CELU ZACHOWANIE ISTNIEJĄCYCH WALORÓW ZABYTKOWYCH
- 2) PRIORYTET 2 – ODPOWIEDNIE WYKORZYSTANIE ZASOBÓW DZIEDZICTWA KULTUROWEGO W CELU PRZYBLIŻENIA TYCH WALORÓW ZARÓWNO MIESZKAŃCOM GMINY, JAK I ODWIEDZAJĄCYCH TEREN GMINY TURYSTOM

7.2. Cele szczegółowe i działania Programu Opieki nad Zabytkami dla Gminy Waśniów na lata 2019-2022

Dla realizacji wyznaczonych priorytetów zostały określone cele wraz z proponowanymi działaniami.

Dla realizacji wyznaczonych priorytetów zostały określone cele wraz z proponowanymi działaniami.

PRIORYTET 1 – PROWADZENIE POLITYKI GMINNEJ MAJĄCEJ NA CELU ZACHOWANIE ISTNIEJĄCYCH WALORÓW ZABYTKOWYCH

Cel szczegółowy 1.1 Organizacja zasad wsparcia dla rewaloryzacji obiektów zabytkowych

Działania:

- Przygotowanie uchwał Rady Gminy w celu zabezpieczenia środków budżetowych na działania związane z obiektami zabytkowymi

- Przeznaczenie środków finansowych z budżetu Gminy na najcenniejsze obiekty zabytkowe
- Identyfikacja najpilniejszych potrzeb przy obiektach w najgorszym stanie technicznym
- Współpraca z Wojewódzkim Urzędem Ochrony Zabytków przy identyfikacji celów i zadań na lata 2019 - 2022

Cel szczegółowy 1.2 Bezpośrednie wsparcie dla rewaloryzacji obiektów zabytkowych z budżetu Gminy

Działania:

- Nawiązanie współpracy z prywatnymi właścicielami obiektów zabytkowych w celu jak najszerszego ich wykorzystania w promocji Gminy
- Rewaloryzacja zabytkowych założeń parkowych z terenu Gminy przy wykorzystaniu środków własnych i zewnętrznych (rewitalizacja wszystkich parków na terenie Gminy Waśniów)
- Poprawa stanu estetyki otoczenia zabytkowych kościołów z terenu Gminy
- Renowacja kapliczek przydrożnych na terenie Gminy Waśniów
- Ochrona stanowisk archeologicznych ujętych w Rejestrze Zabytków Archeologicznych

Cel szczegółowy 1.3 Dbłość o ład przestrzenny i krajobraz kulturowy w Gminie

Działania:

- Ścisłe powiązanie działań przy obiektach zabytkowych z dokumentami planistycznymi Gminy
- Odpowiednia konserwacja zabytkowej zieleni, stanowiącej krajobraz kulturowy
- Bieżąca pielęgnacja cmentarzy, miejsc kultu i miejsc pamięci, ze szczególnym uwzględnieniem historycznych cmentarzy ewangelickich
- Rozszerzanie zasobu dziedzictwa kulturowego Gminy, m.in. poprzez regularną aktualizację Gminnej Ewidencji Zabytków, inwentaryzację obiektów małej architektury, cmentarzy itp.

Cel szczegółowy 1.4 Określanie warunków współpracy z właścicielami obiektów zabytkowych

Działania:

- Przekazywanie właścicielom i dysponentom obiektów zabytkowych informacji o możliwościach pozyskiwania dodatkowego wsparcia finansowego (zwłaszcza z funduszy europejskich)
- Podjęcie działań w celu znalezienia użytkowników dla zdegradowanych obiektów zabytkowych

CEL GŁÓWNY 2 – ODPOWIEDNIE WYKORZYSTANIE ZASOBÓW DZIEDZICTWA KULTUROWEGO W CELU PRZYBLIŻENIA TYCH WALORÓW ZARÓWNO MIESZKAŃCOM GMINY, JAK I ODWIEDZAJĄCYCH TEREN GMINY TURYSTOM

Cel szczegółowy 2.1 Rozwój produktów turystycznych opartych na walorach dziedzictwa kulturowego

Działania:

- Rozwijanie istniejących produktów turystycznych opartych na szlakach turystycznych, kulturowych lub ścieżkach edukacyjnych
- Tworzenie nowych produktów, ze szczególnym uwzględnieniem innowacyjnych form turystyki bądź aktywności mogących przyciągnąć turystów
- Organizacja lub kontynuacja organizacji imprez, związanych z lokalnym zasobem zabytkowym i kulturalnym

Cel szczegółowy 2.2 Wykorzystanie Internetu i multimediiów w celu nowoczesnej promocji walorów zabytkowych

Działania:

- Stworzenie osobnej witryny internetowej poświęconej tematyce zabytkowej i kulturalnej, ewentualnie dbanie o aktualizację strony Gminy
- Stworzenie systemu informacji przestrzennej z warstwą informacyjną na temat obiektów zabytkowych wchodzących w skład Gminnej Ewidencji Zabytków oraz udostępnienie go na forum publicznym
- Kontynuacja komunikacji internetowej poprzez korzystanie z serwisów Facebook, YouTube i innych form interakcji

Cel szczegółowy 2.3 Wzrost popularności atrakcji turystycznych Gminy Waśniów

Działania:

- Publikowanie folderów, ulotek oraz innych materiałów przybliżających zasoby historyczne Gminy mieszkańcom i turystom
- Wykorzystanie aspektów związanych ze znanymi postaciami obcego pochodzenia z historii regionu
- Opracowanie wielojęzycznych tablic informacyjnych w wybranych punktach Gminy

Cel szczegółowy 2.4 Promocja na forum krajowym i zagranicznym

Działania:

- Walory zabytkowe i kulturowe jednym z podstawowych elementów strategii promocji Gminy na różnego rodzaju targach, sympozjach i konferencjach

- Nawiązywanie współpracy w zakresie dobrych praktyk w ramach partnerstwa krajowego i zagranicznego
- Udział lub/i promocja wydarzeń, konkursów związanych z zabytkami/produktami turystycznymi
- Współpraca z mediami, zarówno tradycyjnymi, jak i internetowymi

Cel szczegółowy 2.5 Edukacja społeczeństwa w zakresie zachowania dziedzictwa kulturowego

Działania:

- Wspieranie działalności organizacji pozarządowych związanych z historią i kulturą, placówek muzealnych, galerii, bibliotek oraz innych instytucji kultury
- Organizacja spotkań, mających na celu upowszechnienie wiedzy na temat lokalnego dziedzictwa kulturowego

Należy zwrócić też uwagę na wartość historyczną obiektów, znajdujących się w Gminnej Ewidencji Zabytków Gminy Waśniów. Celem podstawowym Gminnego Programu Opieki nad Zabytkami jest zachowanie substancji zabytkowej, jednak nie wyklucza to całkowicie zastosowania nowocześniejszych technologii lub materiałów budowlanych. Jednakże wszelkie niekontrolowane przebudowy mogą skutkować nieodwracalną utratą walorów zabytkowych poszczególnych budynków, stąd dla obiektów znajdujących się w Gminnej Ewidencji Zabytków Gminy Waśniów przyjęto następujące ustalenia odnośnie:

1. Wymiany stolarki otworowej,

- Tylko materiał historyczny tj. okna drewniane w budynkach z odtworzeniem podziałów i dekoracji. Dopuszczalna zmiana konstrukcji okien skrzynkowych na jednoramową, w uzasadnionych przypadkach dekapitalizacji okien
- W przypadku wymiany stolarki drzwiowej stosować zasadę odtworzenia materiału, konstrukcji, podziałów, artykulacji (dekoracji)

2. Wymiany pokrycia dachowego

- Tylko dachówka ceramiczna (holenderka, zakładkowa, karpkówka etc.) w układzie i na wzór istniejącej w obiekcie. W przypadku katastrofy budowlanej, konieczności doraźnego zabezpieczenia przed pogarszaniem się stanu zachowania i stanu technicznego więźby i pokrycia, dopuszczenie na czas określony tymczasowego zabezpieczenia (nie dłużej niż do 10 lat) pokrycia np. gontem bitumicznym, blachą, blachodachówką (kolor ceglasty, matowy). Wymagana uprzednio dokumentująca ten fakt opinia techniczna (np. wskazująca konieczność remontu więźby – określająca jak i czym, zawierająca adnotację o konieczności tymczasowego położenia innego pokrycia dachu

- Docelowo należy stosować dachówkę i remontować więźby dachowe.

3. Ocieplenia budynków

- Ze względu na wysoki walor krajobrazowy obiektów i zespołów, dokumentujących wartości historyczne i kulturowe regionu, jednostkowo posiadających skromny walor artystyczny i naukowy, nie dopuszcza się stosowania dociepleń lekkich, zewnętrznych ścian, elewacji wykonanych z cegły licowej (ceramicznej, silikatowej), kamienia, drewna oraz wątków mieszanych tj. kamienno-ceglanych, muru pruskiego, etc.,
- Dopuszcza się stosowanie dociepleń lekkich, na zewnętrznych elewacjach tynkowanych, pozbawionych detalu architektonicznego (gzymsów, opasek, dekoracji sztukatorskich, elementów drewnianych etc.), pod warunkiem odtworzenia struktury, faktury i kolorystyki oryginalnego, historycznego tynku.
- Ewentualnie w przypadku gdy występuje tylko prosty gzyms podokapowy – odtworzyć gzyms podokapowy, z jego profilowaniem, odsadzeniem od lica ściany etc.

8. Instrumentarium realizacji programu opieki nad zabytkami

Zadania określone w *Programie Opieki Nad Zabytkami Gminy Waśniów na lata 2019-2022* będą wykonywane za pomocą następujących instrumentów:

- 1) prawnych – wynikających z przepisów ustawowych, obejmujących między innymi uchwalanie miejscowych planów zagospodarowania przestrzennego, stref ochrony konserwatorskiej, budowę parków kulturowych, wnioskowanie o wpis do wojewódzkiego rejestru lub włączenie do wojewódzkiej ewidencji zabytków obiektów będących własnością gminy, wykonywanie decyzji administracyjnych wojewódzkiego konserwatora zabytków;
- 2) finansowych – obejmujących między innymi finansowanie prac konserwatorskich, remontowych i archeologicznych przy obiektach zabytkowych będących własnością gminy lub znajdujących się w trwałym zarządzie jej jednostek lub zakładów budżetowych, korzystanie z programów uwzględniających finansowanie z funduszy europejskich oraz dotacje, subwencje, dofinansowania, nagrody, zachęty finansowe dla właścicieli i posiadaczy obiektów zabytkowych, w zależności od możliwości finansowych gminy;
- 3) koordynacji – obejmujących między innymi realizację zapisów dotyczących ochrony dziedzictwa kulturowego zapisanych w dokumentach strategicznych województwa,

- powiatu i gminy, współpraca z ośrodkami naukowymi i akademickimi, współpraca z organizacjami wyznaniowymi w zakresie ochrony i opieki nad zabytkami;
- 4) społecznych – obejmujących między innymi działania edukacyjne promocyjne, współdziałanie z organizacjami społecznymi, działania prowadzące do tworzenia miejsc pracy związanych z opieką nad zabytkami;
 - 5) kontrolnych – obejmujących między innymi aktualizację gminnej ewidencji zabytków, monitoring stanu zagospodarowania przestrzennego oraz stanu zachowania dziedzictwa kulturowego.

9. Zasady oceny realizacji programu opieki nad zabytkami

Gminny Program Opieki Nad Zabytkami Gminy Waśniów na lata 2019-2022 po zaopiniowaniu przez Wojewódzkiego Konserwatora Zabytków, zostanie przedstawiony Radzie Gminy, w celu przyjęcia go Uchwałą. Program został opracowany na okres czterech lat i stanowi dokument uzupełniający w stosunku do innych dokumentów planistycznych i aktów prawa miejscowego. Co dwa lata Wójt będzie sporządzał sprawozdania z realizacji zadań programu i przedstawiał je Radzie Gminy,

Wykonanie sprawozdania powinna poprzedzić ocena poziomu realizacji programu, uwzględniająca:

- 1) ilość wykonanych zadań przyjętych do realizacji;
- 2) efektywność wykonania zadań;
- 3) wartość finansową zrealizowanych zadań;
- 4) zakres współpracy z osobami i jednostkami odpowiadającymi za zabytki.

10. Źródła finansowania programu opieki nad zabytkami

Obowiązującym wyznacznikiem sposobu finansowania opieki nad zabytkami są zasady, które zawiera Rozdział 7. ustawy z dnia 23 lipca 2003 r. o ochronie zabytków i opiece nad zabytkami (Dz.U. 2018 poz. 2067 z późn. zm.). Nakładają one obowiązek finansowania prac konserwatorskich, restauratorskich i robót budowlanych przy zabytku na osobę fizyczną, lub inną jednostkę organizacyjną w tym także na jednostki z sektora finansów publicznych, posiadające tytuł prawny do zabytku.

Zadania związane z opieką nad zabytkami mogą być finansowane, m.in. z następujących źródeł:

- 1) z budżetu gminy finansowanie odbywa się w ramach przyznanej dotacji na prace zgodne z art. 81 ustawy z dnia 23 lipca 2003 r. o ochronie zabytków i opiece nad zabytkami (Dz.U. 2018 poz. 2067 z późn. zm.), lub dotyczy stanowisk archeologicznych odkrytych na terenie będącym własnością gminy;
- 2) z budżetu Urzędu Marszałkowskiego Województwa Warmińsko - Mazurskiego w ramach przyznanej dotacji na prace zgodne z art. 77 ustawy z dnia 23 lipca 2003 r. o ochronie zabytków i opiece nad zabytkami (Dz.U. 2018 poz. 2067 z późn. zm.);
- 3) z budżetu Wojewódzkiego Konserwatora Zabytków na prace, zgodne z art. 77 ustawy z dnia 23 lipca 2003 r. o ochronie zabytków i opiece nad zabytkami (Dz.U. 2018 poz. 2067 z późn. zm.);
- 4) z budżetu Ministra Kultury i Dziedzictwa Narodowego, w ramach dotacji przyznanej zgodnie z art.77 ustawy z dnia 23 lipca 2003 r. o ochronie zabytków i opiece nad zabytkami (Dz.U. 2018 poz. 2067 z późn. zm.) w oparciu o ogłaszane corocznie przez Ministerstwo aktualne programy;
- 5) z dotacji unijnych;
- 6) od fundacji;
- 7) od osób fizycznych, prawnych, kościelnych.

10.1. Dotacje

Zgodnie z ustawą z dnia 23 lipca 2003 r. o ochronie zabytków i opiece nad zabytkami (t. j. Dz.U. 2018 poz. 2067 ze zm.) dotacja może zostać udzielona osobie fizycznej, jednostce samorządu terytorialnego lub innej jednostce organizacyjnej będącej właścicielem bądź posiadaczem zabytku wpisanego do rejestru lub znajdującym się w gminnej ewidencji zabytków. Dotacja udzielana jest na wykonanie prac konserwatorskich, restauratorskich i robót budowlanych, planowanych do przeprowadzenia w roku złożenia wniosku lub następnym, bądź na zasadzie refundacji poniesionych już nakładów przed upływem 3 lat po wykonaniu prac.

Art. 77 ustawy o ochronie zabytków i opiece nad zabytkami określa szczegółowo wykaz działań, które mogą podlegać dofinansowaniu. Dotacja na prace konserwatorskie, restauratorskie i roboty budowlane może obejmować wyłącznie nakłady konieczne poniesione na przeprowadzenie następujących działań:

- sporządzenie ekspertyz technicznych i konserwatorskich;
- przeprowadzenie badań konserwatorskich lub architektonicznych;
- wykonanie dokumentacji konserwatorskiej;
- opracowanie programu prac konserwatorskich i restauratorskich;
- wykonanie projektu budowlanego zgodnie z przepisami prawa budowlanego;
- sporządzenie projektu odtworzenia kompozycji wnętrza;

- zabezpieczenie, zachowanie i utrwalenie substancji zabytku;
- stabilizację konstrukcyjną części składowych zabytku lub ich odtworzenie w zakresie niezbędnym dla zachowania tego zabytku;
- odnowienie lub uzupełnienie tynków i okładzin architektonicznych albo ich całkowite odtworzenie, z uwzględnieniem charakterystycznej dla tego zabytku kolorystyki;
- odtworzenie zniszczonej przynależności zabytku, jeżeli odtworzenie to nie przekracza 50% oryginalnej substancji tej przynależności;
- odnowienie lub całkowite odtworzenie okien, w tym ościeżnic i okiennic, zewnętrznych drzwi i drzwi, więźby dachowej, pokrycia dachowego, rynien i rur spustowych;
- modernizację instalacji elektrycznej w zabytkach drewnianych lub w zabytkach, które posiadają oryginalne, wykonane z drewna części składowe i przynależności;
- wykonanie izolacji przeciwwilgociowej;
- uzupełnianie narysów ziemnych dzieł architektury obronnej oraz zabytków archeologicznych nieruchomości o własnych formach krajobrazowych;
- działania zmierzające do wyeksponowania istniejących, oryginalnych elementów zabytkowego układu parku lub ogrodu;
- zakup materiałów konserwatorskich i budowlanych, niezbędnych do wykonania prac i robót przy zabytku wpisanym do rejestru lub znajdującym się w gminnej ewidencji zabytków;
- zakup i montaż instalacji przeciwwłamaniowej oraz przeciwpożarowej i odgromowej.

Standardowo, dotacja udzielana jest w wysokości do 50% nakładów koniecznych na wykonanie powyższych działań. Natomiast wysokość dotacji może zostać zwiększona, nawet do 100% nakładów koniecznych, w wypadku jeżeli:

- zabytek posiada wyjątkową wartość historyczną, artystyczną lub naukową,
- wymaga przeprowadzenia złożonych pod względem, technologicznym prac konserwatorskich, restauratorskich lub robót budowlanych,
- stan zachowania zabytku wymaga niezwłocznego podjęcia prac konserwatorskich, restauratorskich lub robót budowlanych.

Jednocześnie, łączna kwota dotacji na prace konserwatorskie, restauratorskie lub roboty budowlane przy zabytku wpisanym do rejestru lub znajdującym się w gminnej ewidencji zabytków, udzielonych przez ministra właściwego do spraw kultury i ochrony dziedzictwa narodowego, wojewódzkiego konserwatora zabytków bądź organ stanowiący gminy, powiatu lub samorządu województwa, nie może przekraczać wysokości 100 % nakładów koniecznych na wykonanie tych prac lub robót.

Programy Ministra Kultury i Dziedzictwa Narodowego

Minister Kultury i Dziedzictwa Narodowego dysponuje instrumentami finansującymi działania związane z ochroną dziedzictwa kulturowego na mocy przyjętych rozwiązań wynikających z „Narodowej Strategii Rozwoju Kultury na lata 2004-2020”. Jednym z trzech instrumentów wdrażania przyjętych celów częściowych są Narodowe Programy Kultury, w tym Narodowy Program Kultury „Ochrona Zabytków i Dziedzictwa Kulturowego”.

Określony jest on poprzez podprogramy, priorytety i działania, które MKiDN realizuje w corocznie ogłaszanych programach.

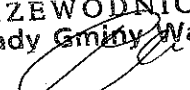
Minister Kultury i Dziedzictwa Narodowego co roku ogłasza programy, w ramach których można się ubiegać o dofinansowanie projektów związanych z ochroną zabytków. Mimo, że są one ogłaszane każdego roku, zakres merytoryczny i tematyczny w poszczególnych latach zasadniczo nie ulegał zmianie.

11. Realizacja i finansowanie przez gminę zadań z zakresu ochrony zabytków

W okresie obowiązywania *Programu Opieki Nad Zabytkami Gminy Waśniów na lata 2019-2022*, gmina przeznaczy środki na konserwację zabytków zdobyte ze źródeł publicznych lub prywatnych. Będą one przeznaczone na cele wyznaczone przez administrujących zabytkowymi obiektami. Na bieżąco wg potrzeb wykonywane będą prace renowacyjne obiektów umieszczonych w Gminnej Ewidencji Zabytków.

12. Załączniki

ZAŁĄCZNIK 1. Karty adresowe zabytków nieruchomych

PRZEWODNICZĄCY
Rady Gminy Waśniów

Mirosław Chamera

