

Uchwała Nr XXIII/176/2020

Rady Gminy Waśniów

z dnia 11 Grudnia 2020r.

w sprawie przyjęcia Aneksu nr 1 do „Programu Rewitalizacji Gminy Waśniów na lata 2017-2023”

Na podstawie art. 18 ust. 1 i ust.2 pkt 6a ustawy z dnia 8 marca 1990r. o samorządzie gminnym (tekst jedn. Dz.U. z 2020 r. poz. 1378 z późn. zm.)

Rada Gminy Waśniów uchwała, co następuje:

§ 1

Przyjmuje się Aneks nr 1 do „Programu Rewitalizacji Gminy Waśniów na lata 2017 – 2023”, stanowiący załącznik nr 1 do niniejszej uchwały.

§ 2

Aneks nr 1 do „Programu Rewitalizacji Gminy Waśniów na lata 2017 – 2023” otrzymuje brzmienie jak w załączniku do niniejszej uchwały.

§ 3

Wykonanie uchwały powierza się Wójtowi Gminy Waśniów.

§ 4

Uchwała wchodzi w życie z dniem podjęcia.

**PRZEWODNICZĄCY
Rady Gminy Waśniów**


Mirosław Chamera

Uzasadnienie:

Program Rewitalizacji jest dokumentem wyznaczającym cele i kierunki kompleksowej odnowy obszarów kryzysowych na terenie Gminy Waśniów w płaszczyznach: gospodarczej, funkcjonalno-przestrzennej, środowiskowej, technicznej i społecznej. Kompleksowość działań przewidzianych w rewitalizacji ma na celu zapewnienie rozwoju zdegradowanych obszarów wymagających odnowienia.

Aneks nr 1 do *Programu Rewitalizacji Gminy Waśniów na lata 2017-2023* wprowadza następujące zmiany:

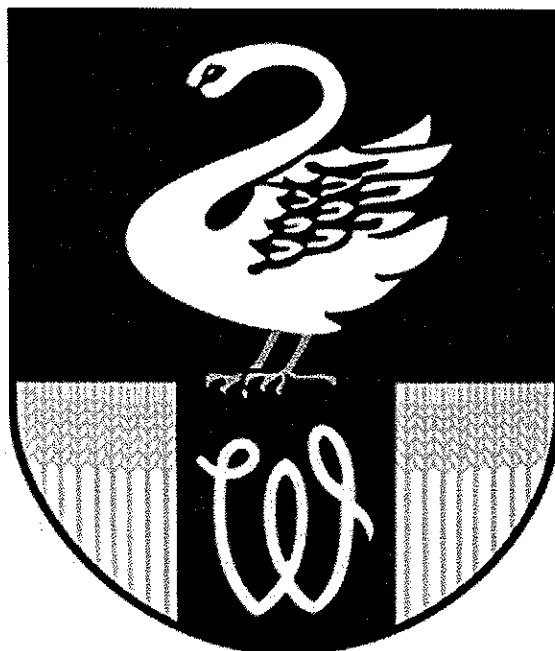
- Do rozdziału 3. Wyznaczenie obszarów zdegradowanych - wprowadzono nowe podobszary zdegradowane.
- Do rozdziału 4 Wyznaczenie podobszarów rewitalizacji wprowadzono nowe 2 podobszary rewitalizacji fragmenty sołectwa: **Piotrów i Pękosławice**.
- Do rozdziału 5 Zasięg przestrzenny obszaru/obszarów rewitalizacyjnych tj. określenie w oparciu o inne dokumenty strategiczne gminy lub diagnozę i identyfikacja potrzeb rewitalizacyjnych wprowadzono nowe podobszary rewitalizacji fragmenty sołectwa: **Piotrów i Pękosławice**
- W rozdziale Lista planowanych projektów i przedsięwzięć rewitalizacyjnych do listy projektów rewitalizacyjnych dodano zadanie pn. „Głęboka termomodernizacja budynków użyteczności publicznej w Gminie Waśniów”

Pozostałe elementy dokumentu pozostały niezmienione. W związku z powyższym proponuje się przyjęcie powyższej uchwały.

Zgodnie z art. 57 pkt. 1 i art. 58 pkt. 2, w związku z art. 48 ust. 1 i 2 ustawy z dnia 3 października 2008 r. o udostępnieniu informacji o środowisku i jego ochronie, udziale społeczeństwa w ochronie środowiska oraz o ocenach oddziaływania na środowisko (Dz.U. 2013 poz. 1235 z późn. zm.) wystąpiono do Regionalnego Dyrektora Ochrony Środowiska w Kielcach/Świętokrzyskiego Państwowego Wojewódzkiego Inspektora Sanitarnego w Kielcach z wnioskiem o zajęcie stanowiska w sprawie odstąpienia od obowiązku przeprowadzenia strategicznej oceny oddziaływania na środowisko dla projektu Aneksu nr 1 do „**Programu Rewitalizacji Gminy Waśniów na lata 2017-2023**”

Świętokrzyski Państwowy Wojewódzki Inspektor Sanitarny w Kielcach uzgodnił odstąpienie od wymogu przeprowadzania postępowania w sprawie strategicznej oceny oddziaływania na środowisko dla projektu Aneksu nr 1 „**Programu Rewitalizacji Gminy Waśniów na lata 2017-2023**” (znak pisma: NZ.9022.5.110.2020 z 07.12.2020r.).

Regionalny Dyrektor Ochrony Środowiska w Kielcach wyraził zgodę na odstąpienie od przeprowadzenia strategicznej oceny oddziaływania na środowisko dla w/w projektu aktualizacji „**Programu Rewitalizacji Gminy Waśniów na lata 2017-2023**” (WOO-III.410.24.2020.MK z dn. 02.12.2020r.).



Projekt Aneksu nr 1 do Programu Rewitalizacji Gminy Waśniów na lata 2017-2023

Aktualizacja:
Przyjęto Uchwałą Rady Gminy Waśniów
Nr: XXIII/176/2020 z dnia 11 grudnia 2020r.

PRZEWODNICZĄCY
Rady Gminy Waśniów

Mirosław Chamera

grudzień 2020

„Program Rewitalizacji Gminy Waśniów na lata 2017-2023” został przyjęty przez Radę Gminy uchwałą nr XLII/243/2017 z dnia 29.11.2017 r. w sprawie przyjęcia "Programu Rewitalizacji Gminy Waśniów na lata 2017-2023". Aktualizacja dokumentu była przyjęta uchwałą Rady Gminy Waśniów XLV/261/2018 z dnia 22 marca 2018r. w sprawie przyjęcia aktualizacji "Programu Rewitalizacji Gminy Waśniów na lata 2017-2023".

Program Rewitalizacji Gminy Waśniów na lata 2017-2023 to wieloletni program działań w sferze społecznej oraz gospodarczej i/lub przestrzenno-funkcjonalnej i/lub technicznej i/lub środowiskowej, zmierzający do wyprowadzenia obszarów rewitalizacji ze stanu kryzysowego oraz stworzenia warunków do ich zrównoważonego rozwoju. Dokument ten przedstawia szczegółową analizę gminy i wyznacza obszary zdegradowane oraz obszar rewitalizacji znajdujące się w stanie kryzysowym z powodu koncentracji negatywnych zjawisk społecznych, w szczególności bezrobocia, ubóstwa, przestępczości, niskiego poziomu edukacji lub kapitału społecznego, a także niewystarczającego poziomu uczestnictwa w życiu publicznym i kulturalnym. Na terenie rewitalizacji poza negatywnymi zjawiskami społecznymi występują również negatywne zjawiska w sferach gospodarczej, środowiskowej, przestrzenno- funkcjonalnej, technicznej.

Opracowanie aneksu nr 1 do Programu Rewitalizacji Gminy Waśniów na lata 2017-2023 wynika z analizy dotychczasowych działań zrealizowanych na obszarze rewitalizacji ich podsumowania oraz pojawienia się nowych inwestycji mających duże znaczenie dla podobszarów rewitalizacji.

Aneks wprowadza następujące zmiany:

- Do rozdziału 3. Wyznaczenie obszarów zdegradowanych - wprowadzono nowe podobszary zdegradowane.
- Do rozdziału 4 Wyznaczenie podobszarów rewitalizacji wprowadzono nowe 2 podobszary rewitalizacji fragmenty sołectwa: **Piotrów i Pękosławice**.
- Do rozdziału 5 Zasięg przestrzenny obszaru/obszarów rewitalizacyjnych tj. określenie w oparciu o inne dokumenty strategiczne gminy lub diagnozę i identyfikacja potrzeb rewitalizacyjnych wprowadzono nowe podobszary rewitalizacji fragmenty sołectwa: **Piotrów i Pękosławice**
- W rozdziale Lista planowanych projektów i przedsięwzięć rewitalizacyjnych do listy projektów rewitalizacyjnych dodano zadanie pn. „Głęboka termomodernizacja budynków użyteczności publicznej w Gminie Waśniów”

Wprowadza się zmiany do poniższych rozdziałów;

Rozdział 3 otrzymuje brzmienie

3 Wyznaczenie obszaru zdegradowanego i obszaru rewitalizacji

Dla potrzeb wyznaczenia obszaru zdegradowanego określono listę wskaźników społecznych, gospodarczych, środowiskowych, przestrzenno – funkcjonalnych oraz technicznych. Dla przestrzennego zobrazowania wyników analizy gminę podzielono zgodnie ze strukturą jednostek pomocniczych – na sołectwa/miasto. Dla wydzielonych obszarów pozyskano materiał statystyczny dostępny w zasobach Urzędu Gminy w Waśniowie, jak i specjalnie w tym celu wygenerowany przez instytucje zewnętrzne, m.in. Powiatowy Urząd Pracy, Gminny Ośrodek Pomocy Społecznej w Waśniowie czy Powiatową Komendę Policji w Ostrowcu Świętokrzyskim. Materiały uzyskano również z ogólnodostępnych baz m.in. danych Urzędu Statystycznego w Kielcach dane z Banku Danych Lokalnych Okręgowej Komisji Egzaminacyjnej w Łodzi. Następnie materiały te zostały wnikliwie przeanalizowane i na ich podstawie wytypowano obszary gminy znajdujące się w stanie kryzysu tzn. na obszarach tych występują następujące negatywne zjawiska:

- społeczne (w szczególności wzięto pod uwagę dane z GOPS w Waśniowie dotyczące liczby osób/rodzin otrzymujących wsparcie zarówno rzeczowe, jak i finansowe. Analizowano dane dotyczące liczby osób/rodzin pobierających zasiłki z powodu bezrobocia, ubóstwa, niepełnosprawności, bezradności w sprawach opiekuńczo wychowawczych dane dotyczące liczby dzieci objętych bezpłatnym dożywianiem itp. Wnikliwej analizie poddano również dane z PUP dotyczące bezrobocia oraz informacje nt. rodzin i osób zagrożonych i/lub objętych wsparciem z powodu alkoholizmu. Analizując sferę społeczną wzięto dodatkowo pod uwagę sytuację demograficzną w poszczególnych sołectwach/mieście w tym w szczególności dane nt. liczby osób powyżej 60 roku życia, liczby osób młodych do 20 roku życia zamieszkujących poszczególne jednostki administracyjne, dane dotyczące migracji oraz urodzeń.
- gospodarcze (w szczególności w zakresie niskiego stopnia przedsiębiorczości, słabej kondycji lokalnych przedsiębiorstw),
- środowiskowe (w szczególności w zakresie przekroczenia standardów jakości środowiska, obecności odpadów stwarzających zagrożenie dla życia, zdrowia, ludzi bądź stanu środowiska),
- przestrzenno-funkcjonalne (w szczególności w zakresie niewystarczającego wyposażenia w infrastrukturę techniczną i społeczną, braku dostępu do podstawowych usług lub ich niskiej jakości, niedostosowania rozwiązań urbanistycznych do zmieniających się funkcji obszaru, niskiego poziomu obsługi komunikacyjnej, deficytu lub niskiej jakości terenów publicznych),
- technicznej (w szczególności w zakresie degradacji stanu technicznego obiektów budowlanych, w tym o przeznaczeniu mieszkaniowym, oraz braku funkcjonowania rozwiązań technicznych umożliwiających efektywne korzystanie z obiektów budowlanych, w szczególności w zakresie energooszczędności i ochrony środowiska).

Zgodnie z rozdziałem 3 punkt 3 Wytycznych w zakresie rewitalizacji w programach operacyjnych na lata 2014-2020 obszar zdegradowany – to obszar, na którym zidentyfikowano stan kryzysowy. Dotyczy to najczęściej obszarów miejskich, ale także wiejskich. Obszar zdegradowany może być podzielony na podobszary, w tym podobszary nieposiadające ze sobą wspólnych granic pod warunkiem stwierdzenia sytuacji kryzysowej na każdym z podobszarów. Na podstawie Diagnozy zawartej w rozdziale 2 niniejszego dokumentu analizując kilkanaście różnych wskaźników wyznaczono obszar zdegradowany. Jako obszar zdegradowany wyznaczono sołectwa/miasto gdzie zidentyfikowano przynajmniej **1 negatywne** zjawiska społeczne oraz negatywne zjawiska gospodarcze, środowiskowe, funkcjonalno-przestrzenne i techniczne (**łącznie ilość negatywnych zjawisk \geq 6**). Jako jednostki gdzie występują liczne problemy nakładające się zidentyfikowano: **Boksyce, Boleszyn, Czajęcice, Dobruchna Garbacz, Grzegorzowice, Janowice, Jeżów, Kotarszyn, Momina, Nowy Skoszyn, Pękosławice, Piotrów Prusinowice, Roztylice, Sławęcice, Śnieżkowice, Waśniów, Worowice, Wronów, Zajączkowice.**

Na wymienionych powyżej obszarach zdiagnozowano występowanie negatywnych zjawisk społecznych takich jak: **bezrobocie, ubóstwo, przemoc, alkoholizm, negatywna sytuacja demograficzna**. Na każdym z obszarów występują również dodatkowo negatywne zjawiska w sferach:

- środowiskowej - na terenach w/w sołectw znajduje się duża ilość azbestu pozostającego do utylizacji a stan powietrza jest niezadawalający. Sołectwa te posiadają również obszary cenne przyrodniczo, które należy chronić,
- gospodarczej – czyli niezadawalającej ilości funkcjonujących podmiotów gospodarczych czy też braku podejmowania ryzyka związanego z powstawaniem nowych działalności,
- funkcjonalno – przestrzennej – m.in. niezadawalającego dostępu usług społecznych (w tym edukacyjnych, zdrowotnych, infrastruktury kultury).
- technicznej – w sołectwach tych znajdują się niezagospodarowane obszary, które mogłyby pełnić funkcje rekreacyjne, integracyjne.

Obszar zdegradowany obejmuje powierzchnię 16 801,00 ha, co stanowi 86,06% powierzchni gminy i jest zamieszkiwany przez 5 659 osób, tj. 81,07 % ogółu mieszkańców Gminy Waśniów. Poniższe tabele przedstawiają podsumowanie analizy wskaźników społecznych, gospodarczych, środowiskowych, funkcjonalno – przestrzennych i technicznych.

W tabeli poniżej znajdują się zbiorcze dane z przeprowadzonej w rozdziale 2 niniejszego dokumentu diagnozy. Dane liczbowe z poszczególnych sołectw porównano z średnią dla gminy. Sołectwa gdzie wskaźniki znacząco odbiegały od średniej dla gminy uznano za najbardziej zdegradowane.

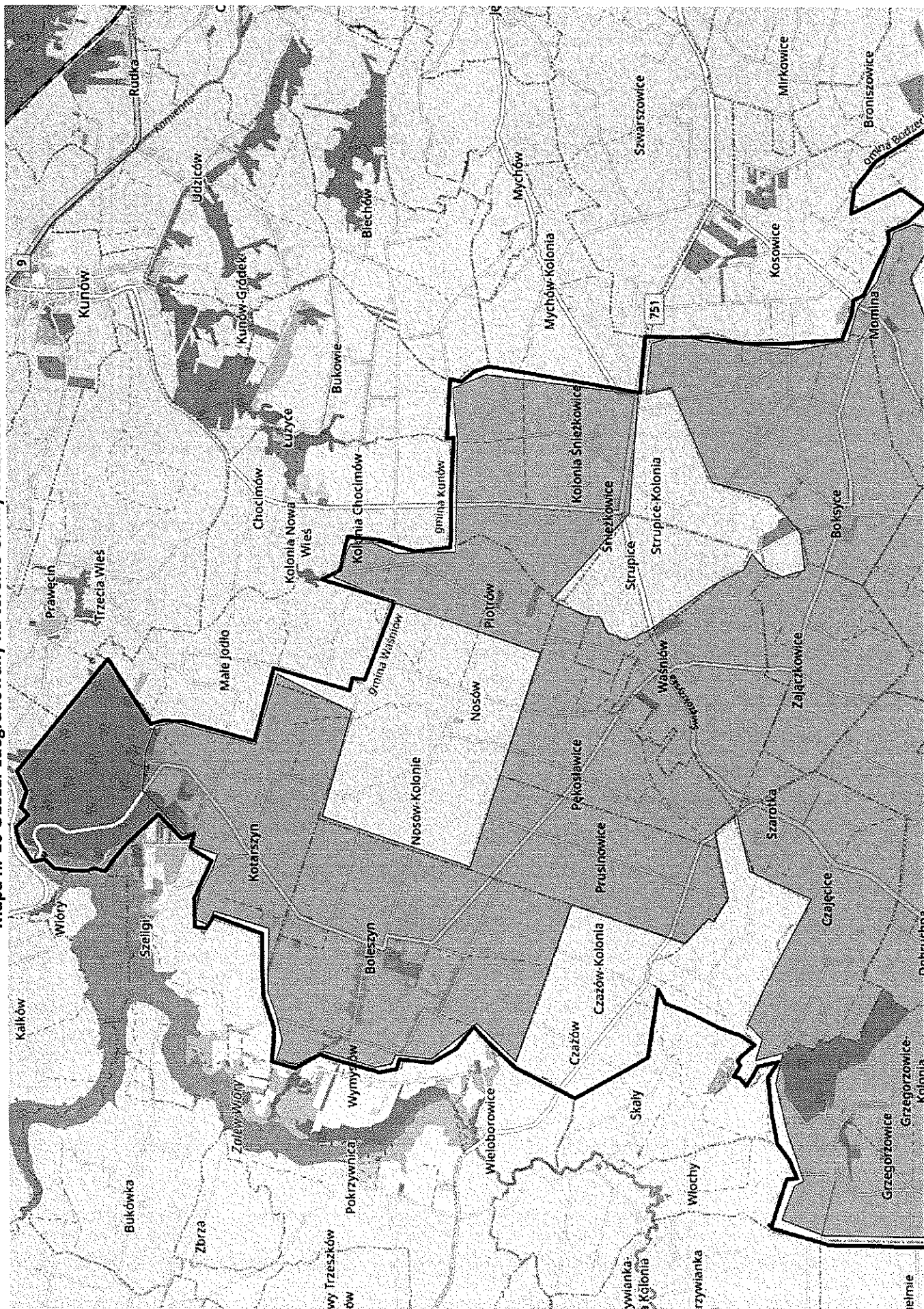
Tabela nr 44 Podsumowanie analizy wskaźników społecznych, środowiskowych, gospodarczych, funkcjonalno – przestrzennych, technicznych

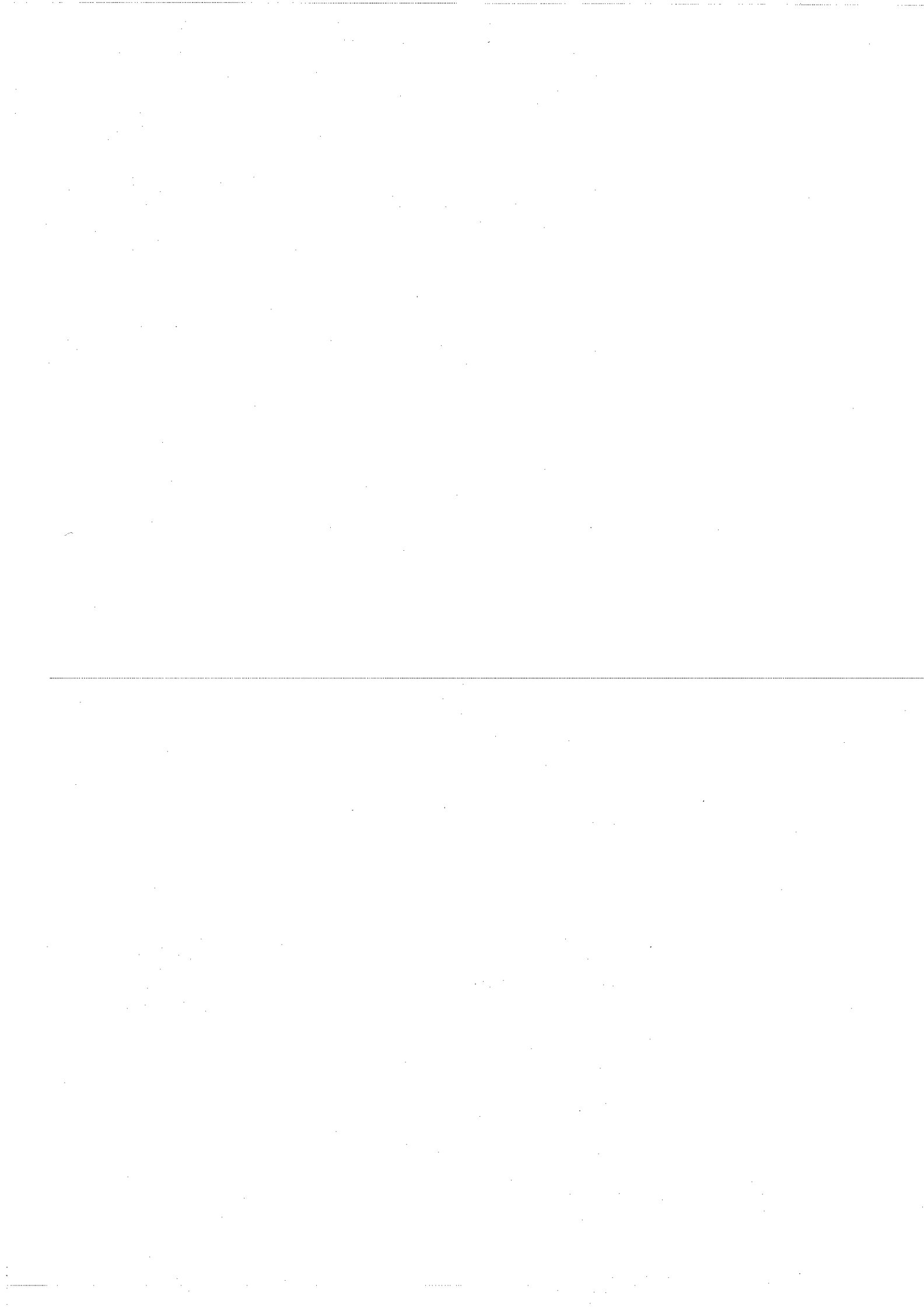
Lp.	Miejscowość	Społeczne						Środowiskowe			Gospodarcze	Funkcjonalno - przestrzenne			Techniczne	PODSUMOWANIE
		Liczba osób korzystających z pomocy GOPS	Liczba osób zarejestrowanych w PUP	Demografia	Liczba osób zagrożonych wykluczeniem społecznym (dane z dwóch lat)	Wsparcie osób starszych	Liczba azbestu pozostająca do utylizacji	Zanieczyszczenie powietrza	Obszary cenne przyrodniczo	Ilość firm		Dostęp do kanalizacji	Dostęp do infrastruktury rekreacyjno – sportowej- WYMAGAJĄCYCH TERMOMODERNIZACJI	Dostęp do infrastruktury kultury		
1.	Boksyce	44	10	1	9	TAK	12 851	TAK	TAK		NIE	0	0	0	7	
2.	Boleszyn	23	13	0	2	TAK	44 892	TAK	TAK		NIE	2	0	0	9	
3.	Czajęjce	58	20	1	15	TAK	20 787	TAK	TAK		NIE	0	0	0	8	
4.	Czażów	7	4	0	2	TAK	14 180	TAK	TAK		NIE	0	0	0	5	
5.	Dobruchna	17	9	0	4	TAK	25 325	TAK	TAK		NIE	0	0	0	6	
6.	Garbacz	17	12	1	5	TAK	38 833	TAK	TAK		NIE	1	1	0	12	
7.	Grzegorzowice	32	16	1	11	TAK	43 735	TAK	TAK		NIE	2	0	0	11	
8.	Janowice	5	0	1	1	TAK	13 987	TAK	TAK		NIE	2	1	0	7	
9.	Jeżów	17	10	1	4	TAK	25 581	TAK	TAK		NIE	2	0	0	6	
10.	Kotarszyn	28	4	0	2	TAK	31 799	TAK	TAK	od roku 2014 ilość firm spada	NIE	0	0	0	7	

11.	Kraszków	7	4	0	1	TAK	16 500	TAK	TAK	TAK		NIE	0	0	0	0	0	0	5
12.	Milejowice	11	3	1	0	TAK	10 135	TAK	TAK	TAK		NIE	0	0	0	0	0	0	5
13.	Momina	8	5	1	2	TAK	6 112	TAK	TAK	TAK	Termomodernizacja OSP	NIE	2	0	0	0	0	0	9
14.	Nosów	1	6	0	0	TAK	11 982	TAK	TAK	TAK	0	NIE	1	0	0	0	0	0	5
15.	Nowy Skoszyń	94	30	1	2	TAK	8 216	TAK	TAK	TAK	Termomodernizacja Szkoły Podstawowej	NIE	1	0	0	0	0	0	9
16.	Pekosławice	5	5	0	0	TAK	14 467	TAK	TAK	TAK	Termomodernizacja ujęcia wody	CZĘŚCIOWO	0	0	0	0	0	0	6
17.	Piotrów	1	4	1	0	TAK	17 914	TAK	TAK	TAK	Termomodernizacja oczyszczalni ścieków	NIE	0	0	0	0	0	0	6
18.	Prusznów	0	4	0	0	TAK	48 496	TAK	TAK	TAK	0	NIE	2	0	0	0	0	0	6
19.	Roztylica	36	13	1	0	TAK	22 507	TAK	TAK	TAK	0	NIE	1	0	0	0	0	0	10
20.	Sarnia Zwoła	17	5	0	4	TAK	19 688	TAK	TAK	TAK	0	NIE	0	0	0	0	0	0	5
21.	Sławęccice	19	2	0	5	TAK	26 640	TAK	TAK	TAK	0	NIE	0	0	0	0	0	0	7
22.	Struplice	5	5	0	1	TAK	7 083	TAK	TAK	TAK	CZĘŚCIOWO	0	0	0	0	0	0	0	5
23.	Styczów	15	7	1	3	TAK	27 516	TAK	TAK	TAK	0	NIE	0	0	0	0	0	0	5
24.	Śnieżkowice	46	18	1	17	TAK	9 622	TAK	TAK	TAK	0	NIE	0	0	0	0	0	0	8
25.	Wasznów	56	31	1	17	TAK	12 392	TAK	TAK	TAK	Termomodernizacja budynku Urzędu Gminy w Wasznowie, Termomodernizacja budynku Szkoły Podstawowej i Gimnazjum	TAK	1	0	0	0	0	0	9
26.	Wojciechów	7	3	0	1	TAK	19 290	TAK	TAK	TAK	0	NIE	0	0	0	0	0	0	5
27.	Worowice	6	2	0	1	TAK	28 925	TAK	TAK	TAK	0	NIE	0	0	0	0	0	0	6
28.	Wronów	50	20	1	6	TAK	20 767	TAK	TAK	TAK	0	NIE	0	0	0	0	0	0	9
29.	Zajęzów	31	11	0	9	TAK	14 522	TAK	TAK	TAK	0	NIE	0	0	0	0	0	0	8

Źródło: opracowanie własne

Mapa nr 10 Obszar zdegradowany na terenie Gminy Waśniów





Wyznaczenie podobszarów rewitalizacji

Zgodnie zapisami z rozdziału 3 pkt 4 Wytycznych, obszar rewitalizacji to obszar obejmujący całość lub część obszaru zdegradowanego, cechującego się szczególną koncentracją negatywnych zjawisk, na którym, z uwagi na istotne znaczenie dla rozwoju lokalnego, zamierza się prowadzić rewitalizację. Obszar rewitalizacji może być podzielony na podobszary, w tym podobszary nieposiadające ze sobą wspólnych granic, lecz nie może obejmować terenów większych niż 20% powierzchni gminy oraz zamieszkałych przez więcej niż 30% mieszkańców gminy. Zgodnie z wyżej przytoczonymi zapisami na terenie Gminy Waśniów wyznaczone zostały **10 podobszarów rewitalizacji**

Gminy Waśniów:

- **Garbacz**
- **Grzegorzowice**
- **Momina**
- **Roztylice**
- **Waśniów**
- **Wronów**
- **Nowy Skoszyn**
- **Boleszyn**
- **Piotrów**
- **Pękoślawice**

Dla wyznaczenia zasięgu podobszarów rewitalizacji kierowano się następującymi przesłankami:

1. na podobszarach tych zidentyfikowano wysokie natężenie negatywnych zjawisk w sferze społecznej (bezrobocie, przemoc, niekorzystna sytuacja demograficzna, duża liczba osób korzystających z pomocy GOPS w Waśniowie) oraz gospodarczej, przestrzenno -funkcjonalnej, technicznej i środowiskowej.
2. obszary te jednocześnie mają istotne znaczenie dla rozwoju gminy,
3. wybór podobszarów uzyskał całkowitą akceptację zarówno władz lokalnych jak i akceptację społeczną.

Wyznaczone podobszary rewitalizacji zajmują powierzchnię **1 900 ha z 9761 co stanowi 19,47%** powierzchni Gminy Waśniów. Na podobszarach tych mieszka **2 059 mieszkańców z 6 980, tj. 29,49%** mieszkańców Gminy Waśniów.

	Stan na 31.12.2016r.
Liczba mieszkańców gminy Waśniów	6980
Limit liczby mieszkańców na podobszarach rewitalizacji	30%
Max. liczba mieszkańców w rewitalizacji	2094
Liczba mieszkańców podobszaru rewitalizacji nr 1 – sołectwo Waśniów	462
Liczba mieszkańców podobszaru rewitalizacji nr 2 – sołectwo Garbacz	343
Liczba mieszkańców podobszaru rewitalizacji nr 3 – sołectwo Grzegorzowice	410
Liczba mieszkańców podobszaru rewitalizacji nr 4 – sołectwo Momina	154
Liczba mieszkańców podobszaru rewitalizacji nr 5 – sołectwo Roztylice	349
Liczba mieszkańców podobszaru rewitalizacji nr 6 – fragment sołectwa Wronów	101
Liczba mieszkańców podobszaru rewitalizacji nr 7 – fragment sołectwa Nowy Skoszyn	85
Liczba mieszkańców podobszaru rewitalizacji nr 8 – fragment sołectwa Boleszyn	55
Liczba mieszkańców podobszaru rewitalizacji nr 9 – fragment sołectwa Piotrów	60
Liczba mieszkańców podobszaru rewitalizacji nr 10 – fragment sołectwa Pękoślawice	40
Suma	2059
% udział w ogólnej liczbie mieszkańców	29,49%

Rozdział nr 5 otrzymuje brzmienie

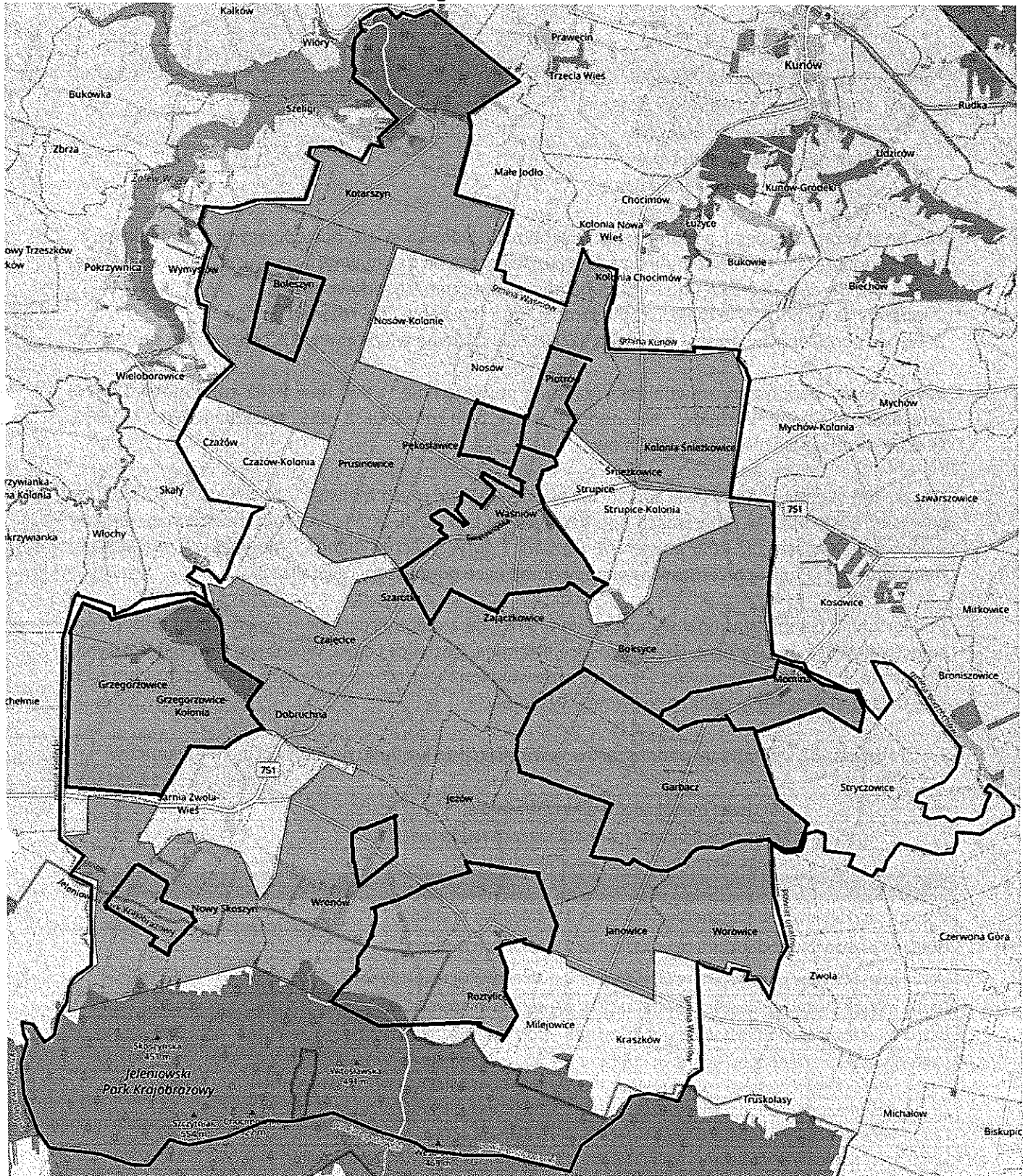
5 Zasięg przestrzenny obszaru/podobszarów rewitalizacji

Podobszary rewitalizacji zostały wyznaczone w oparciu o pogłębioną diagnozę czynników i zjawisk kryzysowych. W ramach procesu delimitacji szczególnej analizie poddano występowanie negatywnych zjawisk społecznych na terenie poszczególnych jednostek terytorialnych (w szczególności wzięto pod uwagę dane z GOPS w Waśniowie dotyczące liczby osób/rodzin otrzymujących wsparcie zarówno rzeczowe, jak i finansowe. Analizowano dane dotyczące liczby osób/rodzin pobierających zasiłki z powodu bezrobocia, ubóstwa, niepełnosprawności, bezradności w sprawach opiekuńczo wychowawczych dane dotyczące liczby dzieci objętych bezpłatnym dożywianiem itp. Wnikliwej analizie poddano również dane z PUP dotyczące bezrobocia oraz informacji nt. rodzin i osób zagrożonych i/lub objętych wsparciem z powodu alkoholizmu, oraz rodzin objętych tzw. „niebieską kartą”. Analizując sferą społeczną wzięto dodatkowo pod uwagę sytuację demograficzną w poszczególnych sołectwach/mieście w tym w szczególności dane nt. liczby osób powyżej 60 roku życia, liczby osób młodych do 20 roku życia zamieszkujących poszczególne jednostki administracyjne, dane dotyczące migracji oraz urodzeń. Podobszary które zostały wytypowane do rewitalizacji charakteryzują się występowaniem negatywnych zjawisk społecznych oraz negatywnych zjawisk w co najmniej jednej z następujących sfer:

- gospodarczej (w szczególności w zakresie niskiego stopnia przedsiębiorczości, słabej kondycji lokalnych przedsiębiorstw)
- środowiskowej (w szczególności w zakresie przekroczenia standardów jakości środowiska, obecności odpadów stwarzających zagrożenie dla życia, zdrowia, ludzi bądź stanu środowiska)
- przestrzenno-funkcjonalnej (w szczególności w zakresie niewystarczającego wyposażenia w infrastrukturę techniczną i społeczną, braku dostępu do podstawowych usług lub ich niskiej jakości, niedostosowania rozwiązań urbanistycznych do zmieniających się funkcji obszaru, niskiego poziomu obsługi komunikacyjnej, deficytu lub niskiej jakości terenów publicznych),
- technicznej (w szczególności w zakresie degradacji stanu technicznego obiektów budowlanych, w tym o przeznaczeniu mieszkaniowym, oraz braku funkcjonowania rozwiązań technicznych umożliwiających efektywne korzystanie z obiektów budowlanych, w szczególności w zakresie energooszczędności i ochrony środowiska).

Poniżej ukazana jest mapa obszarów rewitalizacyjnych i obszarów zdegradowanych na tle gminy Waśniów.

Mapa nr 19 Mapa z zaznaczonymi obszarami rewitalizacyjnymi na tle obszarów zdegradowanych w gminie Waśniów



Źródło: Opracowanie własne

Zgodnie z metodologią podaną w rozdziale 3 jako 10 podobszarów rewitalizacji wytypowano:

- Waśniów

- Garbacz
- Grzegorzowice
- Momina
- Roztylice
- Fragment sołectwa Wronów
- Fragment sołectwa Nowy Skoszyn
- Fragment sołectwa Boleszyn
- Fragment sołectwa Piotrów
- Fragment sołectwa Pękoławice

Dla wyznaczenia zasięgu podobszarów rewitalizacji kierowano się następującymi przesłankami:

1. na podobszarach tych zidentyfikowano wysokie natężenie negatywnych zjawisk w sferze społecznej oraz gospodarczej, przestrzenno -funkcjonalnej, technicznej i środowiskowej,
2. obszary te jednocześnie mają istotne strategiczne znaczenie dla rozwoju gminy,
3. wybór podobszarów uzyskał całkowitą akceptację zarówno władz gminy jak i akceptację społeczną.

Wyznaczone podobszary rewitalizacji zajmują powierzchnię **1 900 ha z 9761 co stanowi 19,47%** powierzchni Gminy Waśniów. Na podobszarach tych mieszka **2 059 mieszkańców z 6 980, tj. 29,49%** mieszkańców Gminy Waśniów.

Obszar ten spełnia kryteria jakie zostały określone w Wytycznych Ministra Infrastruktury i Rozwoju w zakresie rewitalizacji w programach operacyjnych na lata 2014–2020 „Program rewitalizacji łącznie nie obejmuje więcej niż **20%** powierzchni gminy i dotyczy liczby ludności nie większej niż **30%** jej mieszkańców”. Poniżej przedstawiono mapy obrazujące podobszary rewitalizacji.

Powierzchnia Gminy Waśniów wynosi ogółem 9761 ha z czego Programem Rewitalizacji obejmujemy sołectwa: Waśniów, Garbacz, Grzegorzowice, Momina, Roztylice i część Wronowa, Nowego Skorzyna, Boleszyna, Piotrowa, Pękoławic . Poniżej przedstawiona jest tabela dotycząca powierzchni branych pod uwagę w Programie rewitalizacji gminy Waśniów.

Tabela nr 52 Delimitacja podobszarów rewitalizacji ze względu na limit liczby mieszkańców

	Stan na 31.12.2016r.
Liczba mieszkańców gminy Waśniów	6980
Limit liczby mieszkańców na podobszarach rewitalizacji	30%
Max. liczba mieszkańców w rewitalizacji	2094
Liczba mieszkańców podobszaru rewitalizacji nr 1 – sołectwo Waśniów	462
Liczba mieszkańców podobszaru rewitalizacji nr 2 – sołectwo Garbacz	343
Liczba mieszkańców podobszaru rewitalizacji nr 3 – sołectwo Grzegorzowice	410
Liczba mieszkańców podobszaru rewitalizacji nr 4 – sołectwo Momina	154
Liczba mieszkańców podobszaru rewitalizacji nr 5 – sołectwo Roztylice	349
Liczba mieszkańców podobszaru rewitalizacji nr 6 – fragment sołectwa Wronów	101
Liczba mieszkańców podobszaru rewitalizacji nr 7 – fragment sołectwa Nowy Skoszyn	85
Liczba mieszkańców podobszaru rewitalizacji nr 8 – fragment sołectwa Boleszyn	55
Liczba mieszkańców podobszaru rewitalizacji nr 9 – fragment sołectwa Piotrów	60
Liczba mieszkańców podobszaru rewitalizacji nr 10 – fragment sołectwa Pękoławice	40
Suma	2059
% udział w ogólnej liczbie mieszkańców	29,49%

Źródło: opracowanie własne

Tabela nr 53 Delimitacja podobszarów rewitalizacji ze względu na limit powierzchni

	Sołectwo	Liczba mieszkańców na 31.12.2017r.	Ujęto w rewitalizacji	Powierzchnia sołectwa w ha	Ujęto w rewitalizacji
1.	Boksyce	159		151	
2.	Boleszyn	396	55	593	15,7
3.	Czajęcice	306		314	
4.	Czażów	132		162	
5.	Dobruchna	235		301	
6.	Garbacz	343	343	497	497
7.	Grzegorzowice	410	410	408	408
8.	Janowice	113		363	
9.	Jeżów	264		375	
10.	Kotarszyn	245		328	
11.	Kraszków	132		385	
12.	Milejowice	100		296	
13.	Momina	154	154	195	195
14.	Nosów	245		377	
15.	Nowy Skoszyn	637	85	582	15
16.	Pękoślawice	168	40	236	36
17.	Piotrów	184	60	223	20
18.	Prusinowice	172		333	
19.	Rozylice	349	349	438	438
20.	Sarnia Zwola	267		316	
21.	Sławęcice	109		316	
22.	Strupice	116		128	
23.	Stryczowice	330		440	
24.	Śnieżkowice	178		332	
25.	Waśniów	462	462	276	276
26.	Wojciechowice	111		140	
27.	Worowice	100		420	
28.	Wronów	315	101	617	30
29.	Zajączkowice	249		219	
SUMA		6 981	2 059	9 761	1 900

8 Lista planowanych podstawowych projektów i przedsięwzięć rewitalizacyjnych

Do listy projektów rewitalizacyjnych dodaje się projekt pn. „Głęboka termomodernizacja budynków użyteczności publicznej w Gminie Waśniów”

1 Nazwa projektu	Projekt rewitalizacyjny nr Głęboka termomodernizacja budynków użyteczności publicznej w Gminie Waśniów
2 Wskazanie podmiotów realizujących projekt	<ul style="list-style-type: none"> Gmina Waśniów
3 Zakres realizowanych zadań	<p>Zadanie polega na termomodernizacji 3 obiektów:</p> <ul style="list-style-type: none"> budynek oczyszczalni ścieków w Pękostawicach budynek Publicznej Szkoły Podstawowe w Boleszynie -budynek ujęcia wody w Piotrowie <p>Zakres prac:</p> <ul style="list-style-type: none"> kompleksowa modernizacja systemu grzewczego w tym wymiana źródła ciepła, wymiana grzejników, montaż termostatów, orurowanie i osprzęt, modernizacja systemu cwu. docieplenie obiektu (ścian na gruncie, stropodachu, ścian zewnętrznych) wymiana stolarki okiennej i drzwiowej wymiana oświetlenia montaż paneli fotowoltaicznych <p>Prace remontowo-budowlane powinny być prowadzone poza okresem lęgowym ptaków. Obowiązuje ochrona gatunkowa roślin, zwierząt i grzybów (zgodnie z ustawą o ochronie przyrody). W przypadku stwierdzenia gatunków chronionych wymagane jest uzyskanie zezwolenia GDOŚ/RDOŚ.</p>
4 Lokalizacja (miejsce przeprowadzenia danego projektu)	miejsowości: Boleszyn, Piotrów, Pękostawice
5 Szacowana wartość	2 700 000 zł
6 Prognozowane rezultaty wraz ze sposobem ich oceny i zmierzenia w odniesieniu do celów rewitalizacji	<p>Rezultaty:</p> <ul style="list-style-type: none"> ilość zaoszczędzonej energii elektrycznej [MWh/rok] – 71,36 ilość zaoszczędzonej energii cieplnej [GJ/rok] – 1140,63 Zmniejszenie zużycia energii końcowej w wyniku realizacji projektów [GJ/rok] – 1942,97, Szacowany roczny spadek emisji gazów cieplarnianych [tony równoważnika CO₂]- 210,37 <p>Sposób pomiaru rezultatów:</p> <ul style="list-style-type: none"> Audyty ex- post dokumentacja fotograficzna.

7 Horyzont czasowy	2021-2022
8. Źródło finansowania	Regionalnego Programu Operacyjnego Województwa Świętokrzyskiego na lata 2014-2020, Działanie 3.3 Poprawa efektywności energetycznej z wykorzystaniem odnawialnych źródeł energii w sektorze publicznym i mieszkaniowym, środki własne

PRZEWODNICZĄCY
Rady Gminy Waśniów


Mirosław Chamera

